



BYGGA VARSAMT

GUIDE TILL ÖVRE DALARNAS
BYGGNADSKULTUR

BYGGA VARSAMT

GUIDE TILL ÖVRE DALARNAS
BYGGNADSKULTUR



Dalarnas museums diarienummer: 105/18

© Dalarnas museum

Författare: Lars Jönses, Adam Moll,

Kristoffer Årnäck

Med bidrag av arkitekt SAR/MSA Elias Bernsveden

Fotografier, om inget annat anges: Dalarnas museum

Framsida: Fähus med blyspröjsat fönster.

Baksida: Tröskloge i ljuset av den låga vårsolen.

Illustrationer: Kristoffer Årnäck.

På sidorna 43, 45, 46, 48, 49, 50, 51, 60, 69,
71, 72, 83 samt omslagets baksida: Elias Bernsveden

Publikationen är författad av Dalarnas museum och har
tillkommit genom ett samarbete mellan Dalarnas museum,
Länsstyrelsen i Dalarnas län, Gagnefs, Leksands, Malung-Sälens,
Mora, Orsa, Rättviks, Vansbro och Älvdalens kommuner.

Femte upplagan

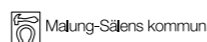
Dalarnas museum, Falun 2021

ISBN 978-91-87719-27-1 (online)



Innehåll

1. Välkommen till Övre Dalarna	7
Övre Dalarnas byggnadskultur	11
Vanliga hustyper	22
2. Nybyggnad	43
En bra tomt	43
Få husen att passa in	46
Detaljutförning – nybyggda bostadshus	50
Garage, friggebodar och attefallshus	57
Lokala karaktärsdrag och detaljutförning	62
3. Tillbyggnad	69
Enkelstugor, parstugor och sidokammarstugor	69
Korsplanshus och salsbyggnader	74
Allmänna råd vid tillbyggnad	75
Uteplatser och uterum	77
4. Energi- och resursfrågor	79
Återbruk och livscykelperspektiv	79
Tilläggsisolering	80
Luftvärmepumpar	81
Alternativ till fönsterbyten	81
Solpaneler	82
5. Byggnadsvård	85
Principer för god byggnadsvård	85
6. Hitta mer kunskap	90
Frågor om förändringar i byar	90
Läs mer och arkivsökningar	90
Litteraturtips	91





1. VÄLKOMMEN TILL ÖVRE DALARNA

Idalgångarna mellan de blånande bergen finns unika byar med anor från medeltiden. Gårdarna ligger tätt och bildar gytter av vackra trähus. Även om alla hus ser lite olika ut är de flesta långsmala och har sadeltak. På vissa platser är nästan alla hus rödfärgade, men det finns också platser där många hus lämnats omålade. Husen, som ofta är påfallande enkla, byggdes av bönder med stor hantverksskicklighet för att vara funktionella i bondesamhället. Med tiden har det vackra hantverket, den mänskliga skalan och de genomarbetade detaljerna bidragit till att husen betraktas som bland de mest trivsamma livsmiljöerna i Sverige.

Det har länge varit känt att Dalarnas byar är säregna och utgör ett kulturarv med hög kvalitet. Redan på 1800-talet lockades folklivsforskare och turister till Siljanstrakten för att uppleva de fantastiska landskapen och bebyggelsemiljöerna. Idag är byarna ett värdefullt alternativ till tätorternas likriktade och standardiserade livsmiljöer. Här kan ett liv levas i hus som byggts med lokala material och enligt uråldriga traditioner. Eftersom byarna funnits under lång tid – flera hundra år – bär de på berättelser som inte går att hitta någon annanstans. Detta är något att vara stolt över och något som vi måste förvalta för framtiden.

Byarna utvecklas

Våra byar är bland de bästa och mest hållbara livsmiljöerna i Sverige. Husen och omgivningarna bildar tillsammans trivsamma platser att leva och vistas på. De vackra kringbyggda gårdarna är en gåva från tidigare generationer, och samtidigt en ovärderlig och oersättlig resurs som vi kan använda för att finna lycka och tillfredsställelse i vår vardag. I takt med att vår livsstil förändras omvandlas också byarna. Under 1900-talet moderniserades exempelvis många äldre bostadshus med badrum, nya kök, centralvärme och elektricitet.

Idag mer än någonsin förändras byarna för att bättre möta vår tids behov och förväntningar på bland annat en god bostad. Genom att bygga varsamt och visa hänsyn gentemot äldre gårdar, byggnader och detaljer kan byarna fortsätta att fungera som hållbara och goda livsmiljöer med unik prägel även i framtiden. Den här publikationen riktar sig till dig som söker kunskap och inspiration till hur en renovering, nybyggnad, tillbyggnad eller annan förändring kan genomföras i en by. Skriften berör inte fäbodmiljöer eller interiörer.



Det geografiska området

Dalarna har traditionellt uppdelats i Nedre och Övre Dalalaget samt norra Dalarna. Övre Dalalaget, även kallat Övre Dalarna eller »egentliga« Dalarna innefattar 22 kyrkssocknar som ungefärligen sammanfaller med de nuvarande kommunerna Gagnef, Leksand, Malung-Sälen, Mora, Orsa, Rättvik, Vansbro samt Älvdalen. Området har traditionellt uppdelats mellan Västerdalarna och Österdalarna, och Österdalarna har i sin tur uppdelats mellan Ovansiljan och Nedansiljan. Den här skriften behandlar bebyggelsen i Övre Dalarna som området syns utritat på kartan. I jämförelser mellan större områden används indelningen Västerdalarna, Ovansiljan och Nedansiljan. Vid platsbeskrivningar anges bynamn och sockennamn. De flesta av Övre Dalarnas socknar har medeltida rötter och utgör således den enhet inom vilken bebyggelsekulturen på de flesta platser framvuxit och utvecklats. Genom att referera till socknar istället för kommuner uppfångas bättre de nyanser som trots allt finns mellan bebyggelsen i Övre Dalarnas olika geografiska områden. Detta har särskilt aktualiserats sedan vissa av socknarna i samband med 1970-talets kommunreformer »hamnat« i en storkommun som i övrigt inte tillhör samma kulturområde. Delar av Orsa finnmark är dessutom beläget i nuvarande Ljusdals kommun i nuvarande Gävleborgs län. Nordligaste Dalarna utgör ett eget kulturhistoriskt område med socknarna Särna och Idre, som traditionellt inte ingår i Övre Dalarna. Socknarna låg ursprungligen i Norge men blev svenska 1645. Idre socken bildades under medeltiden genom utbrytning från den äldre socknen Särna. De rekommendationer som anges i skriften kan vara tillämpbara även på den äldre trähusbebyggelse som finns inom detta område. Detta kan även gälla vissa områden i Dalabergslagen, så som delar av socknarna Enviken, Svärdsjö, Stora Kopparberg, Aspeboda, Torsång och Stora Tuna.

Byar och centralorter

Ett utmärkande drag för Övre Dalarna är att området i juridisk bemärkelse aldrig innefattat någon stad. De centralorter som idag finns runt om i landskapet är antingen framvuxna ovanpå en äldre bondby eller anlagda som municipalsamhällen nära ett sockencentrum men på ej tidigare bebyggd mark. Detta spelar roll eftersom bebyggelse likt den som finns i byarna även förekommer i områden som annars kanske skulle betecknas som tätort eller i folkmun som »stad«. I den mån nuvarande centralorter omfattar äldre byar, vilket förekommer bland annat i Malungs och Insjöns tätorter, omtalas i texten den äldre bebyggelsen efter sitt äldre bynamn – Backbyn, Åsbyn, Grönland i Malungs socken, Övre och Nedre Heden, Holen, Tunsta i Åls socken och så vidare.



ÖVRE DALARNAS BYGGNADSKULTUR

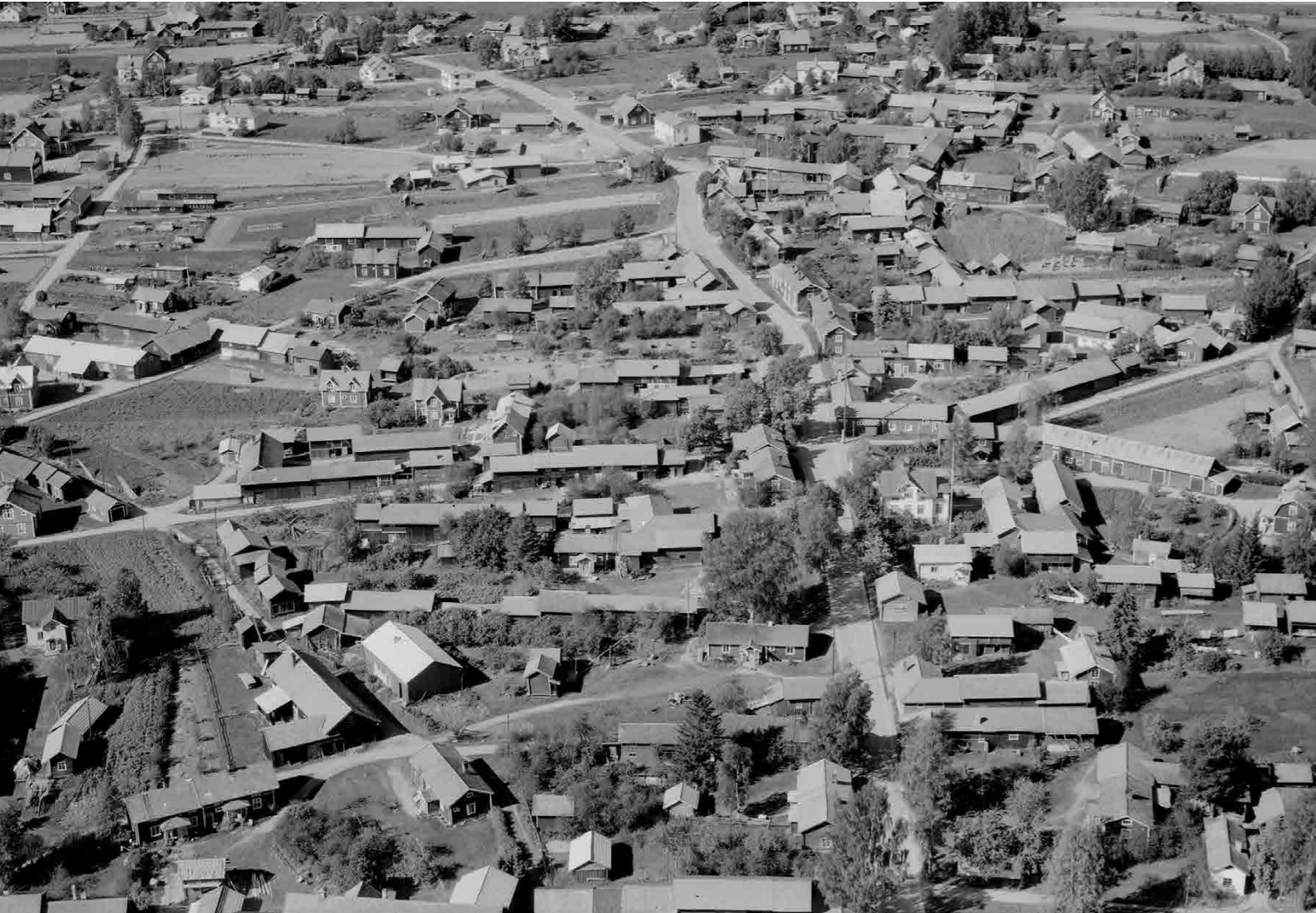
Övre Dalarna har länge uppmärksammats för mångfalden av vackra trähus och de många, ofta stora, byarna som är unika i Sverige. Husen och byarna finns framför allt i de öppna jordbrukslandskapen längs med Öster- och Västerdalälvarna och kring de stora sjöarna Siljan, Orsasjön, Skattungen och Oresjön. Men timmerhuskulturen är betydande även på de talrika fåbodarna i skogsmarkerna, i finnmarkerna och bland bergen.

Stora byar och tätt placerade gårdar

Många av byarna i Övre Dalarna är ovanligt stora i förhållande till byar i andra delar av Sverige. Det finns flera anledningar till detta. Exempelvis uppstod nya gårdar vid nästan varje arvskifte, eftersom egendom, byggnader och jord delades mellan alla syskon och nya gårdar fick bildas. I och med storskiftet på 1800-talet övergavs, åtminstone i vissa socknar, vanligen enstaka gårdslägen på åkermarken och bebyggelsen samlades ännu trängre ihop i byarna. I huvudsak i älvdalgångarna har flera byar därefter vuxit sig samman till stora konglomerat. Det finns även en betydande mängd byar av varierande storlek som inryms i skogslandskapen, eller högt uppe på de berg som omgärdar Siljan och Orsasjön.

Till vänster syns en tätt kringbyggd gård i Västanå, Boda. Timmerhusen är belägna nära inpå bygatan och bildar en för Övre Dalarna karaktäristiskt saluröd bymiljö.

Ovan syns en äldre kringbyggd gård med mängder av timmerhus varav vissa har mycket hög ålder. Mitt i blickfånget syns en sommarstuga med bevarad detaljutformning från det tidiga 1800-talet. Liknande miljöer finns i många byar runt om i Övre Dalarna. Östbjörka, Rättvik.



Flygfoto över Färnäs i Mora 1956. De stora byarna och det tätbyggda »gyttret« är karaktäristiskt för Dalarna. Foto: AB Flygtrafik, Dalarnas museums bildarkiv.

Byarna utvidgades alltid i samspel med landskapets möjligheter och begränsningar. Det var särskilt viktigt att bygga på torra platser och att behålla bra åkermark. Därför expanderade byarna ofta på kärva åsar eller i jordbrukslandskapets utkanter. Särskilt längs Väster- och Österdalälven flyttades många av de byar som förut låg nära älvstränderna, eller kring avsnörda så kallade »korvsjöar«, uppåt till nya högre lägen invid skogskanten. Anledningarna till en flytt kunde exempelvis vara kontinuerliga översvämningar och stor erosionsrisk. I Västerdalarna sammanföll flytten av byar vanligen med storskiftet och flera byar fick därmed en mer spridd karaktär än tidigare. På andra platser skedde flytten dynamiskt över mycket lång tid. Spåren av en sådan flytt kan fortfarande synas på platser där det finns gårdsklungor som ligger mitt



i odlingslandskapet. Även i mer höglänt terräng förekommer det att byarna är mer utspridda geografiskt, eftersom marken där var magrare och jordbruket därför utkrävde större arealer.

Nya gårdar ordnades efter lokala sedvänjor och med inspiration från byns och socknens befintliga bebyggelsemönster. Eftersom gårdarna och husen byggdes på ett likartat sätt över lång tid framträder många byar idag som närmast organiskt framvuxna. Gårdsklungorna är naturligt och vackert placerade i landskapet, ofta mitt i blickfånget. Många har i nyare tid försökt återskapa livsmiljöer som känns lika naturliga och självklara som byarna, men få har lyckats.

Bydelen Backen i Skeberg i västra Leksand 1921. Byn Skeberg är utspridd i tre tydligt åtskilda klungor som är belägna högt i ett kuperat skogs- och odlingslandskap: Skälhol, Gropen och Backen. Foto: Kurt Alinder, Dalarnas museums bildarkiv.



Längsidesbärbre daterat till 1547. I Ovansiljan finns särskilt många timmerhus från medeltiden och 1500- och 1600-talen. Kätilla, Älvdalen.

Den kringbyggda Lisskvarngården är bevarad på sin ursprungliga plats som hembygdsgård. Kring gårdstunet finns bland annat en låg parstuga, en enkelstuga sammanlänkad med loftbod, samt stall och portlider. Husen är naturligt grånade. Malmsta, Näs.



Timmerhuskulturen

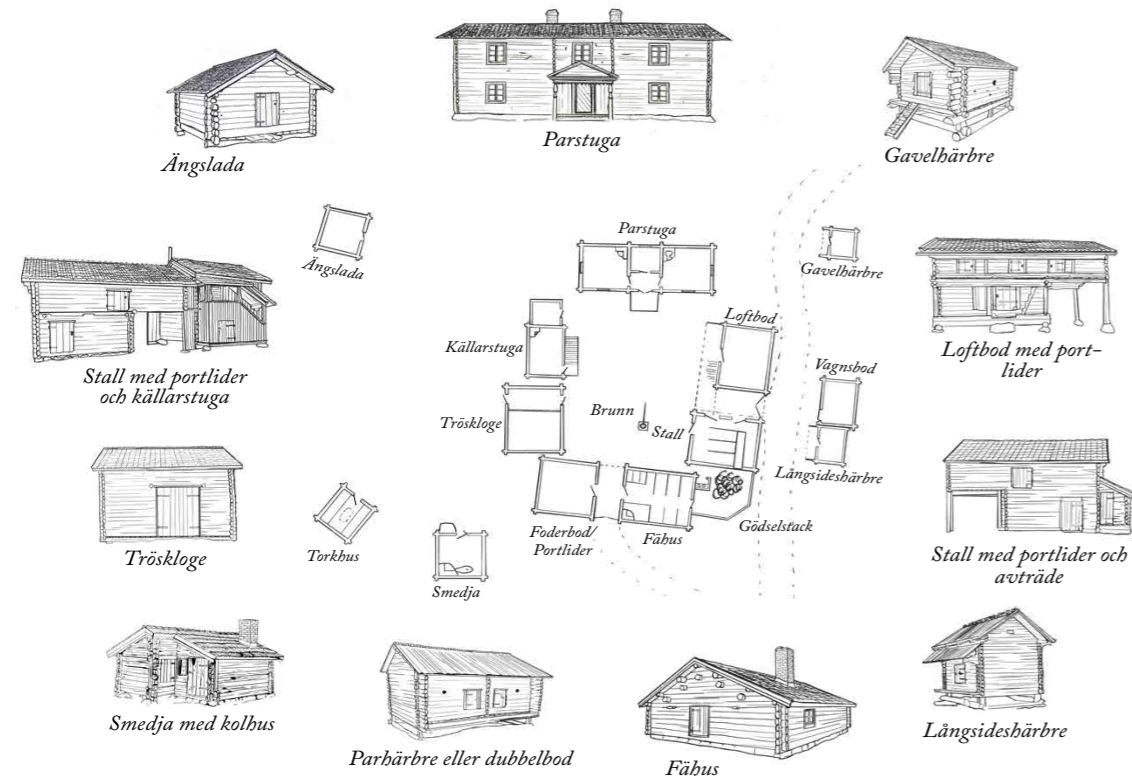
Knuttimring har en lång tradition i Övre Dalarna och har med säkerhet förekommit sedan medeltiden. Fram till slutet av 1800-talet byggdes nästan alla nya hus av timmer men därefter blev andra slags trähus vanliga. Timmerhusens storlek begränsades vanligen av timmerstockarnas längd och kvalitet. Det finns många timmerhus av exceptionellt hög ålder i Övre Dalarna. Vissa byggnader, i huvudsak loftbyggnader och härbren, timrades för nästan 800 år sedan. Att husen är så gamla är anmärkningsvärt, särskilt med tanke på att husen är byggda av trä. Virkeskvaliteten i gamla timmerhus är fortfarande oöverträffad bland de byggmaterial som finns tillgängliga idag. I Ovansiljan finns särskilt många timmerhus med mycket hög ålder.

Enhetlighet, enkelhet och funktionalitet

De gamla husen i byarna är unika. Samtidigt bär de likheter som gör att bymiljöerna än idag känns sammanhållna. De flesta husen är låga, långsmala och har flackt sadeltak. I Nedansiljan och nedre Västerdalarna är många byar näst intill helt rödfärgade, vilket ger ett mycket enhetligt intryck. Rödfärgen introducerades på 1700-talet men blev vanlig först långt senare. Omkring sekelskiftet 1900 var de flesta husen ännu omålade och särskilt i Ovansiljan finns än idag många ofärgade trähus. Husen i byarna kännetecknas även av en påtaglig enkelhet. Oftast har detaljernas funktion styrt utformningen. Onödiga utsmyckningar förekommer sällan. Det som idag uppfattas som dekorativa detaljer hade ofta en praktisk funktion. Exempelvis kunde fönsteröverstycken avleda vatten bättre. Att husen i byarna bär många likheter förstärker byarnas enhetliga karaktär. Husen är vackra tillsammans och inget av de äldre husen blir avvikande eller felplacerat. Enkelheten ska inte förväxlas med avsaknad av kvalitet. Trähusen är skapade med hög hantverksskicklighet. Bakom de enklaste detaljer döljer sig århundraden av samlad kunskap kring de material och metoder som fungerar bäst i vårt landskap.

Husen bär på historia

Många av de äldsta bostadshusen i Övre Dalarna är små och enkla, men likväl välbeprövat trivsamma. Husen bär berättelser om de människor som tidigare levde och verkade i vårt landskap. Att äga ett hus med en historia, där historiens vingslag kan kännas i väggarna, är en ynnest få förunnat. Genom att bevara så många spår av det förflutna som möjligt förblir byarna intressanta och unika att upptäcka för kroppens alla sinnen.



Planillustration av en förhållandevis välbärgad gård, möjligen i Rättvikstrakten. Den fyrkantsbyggda gården var helt dominerade i Nedansiljan och Västerdalarna under 1700- och 1800-talen.

Den nordsvenska gården

Timmerhuskulturen innefattar en mångfald av byggnadstyper som alla fyllde en egen funktion på gården i ett så kallat månghussystem. Bostadshuset kompletterades med förvaringshus, hus för hantverkssysslor och särskilda hus för gårdens djur. I äldre tider var den av kulturhistorikern Sigurd Erixon benämnda »nordsvenska gården« helt dominerande i Nedansiljan och Västerdalarna. Gårdstypen kännetecknas av att både bostadshus och djurhus finns samlade kring ett enda fyrkantigt gårdstun som i regel varit helt slutet mot omgivningen.

På den norra sidan av gårdstunet fanns vanligen bostadshuset, i regel en enkelstuga, parstuga eller sidokammarstuga. Motställt bostadshuset fanns en byggnadslänga bestående av ett fähus och en foderbod med portlider. I fähuset, som var en låg timrad byggnad med skorstenmur, hölls till exempel kor och getter. I foderboden lagrades den vinterföda som behövdes i djurhållningen.

En av sidolängorna innefattade vanligen ett stall med portlider och ibland en källarstuga. Stallet stod ofta i vinkel mot fähuset, och i hörnet mellan byggnaderna fanns gårdens avträde och gödselstack. På byggnadens övervåning och i utrymmet ovan portlidret förvarades vinterfoder till hästen. Källarstugan inrymde en jordkällare med ett litet bostadshus ovanpå. Byggnadens övervåning nåddes inte sällan via ett



På bilden syns flera välbevarade hemfäbodgårdar anordnade efter den fyrkantsform som var vanlig i alla byar i Nedansiljan och Västerdalarna i äldre tider. Korpölen i Leksand.

I Övansiljan är ekonomibyggnaderna ofta ordnade i långa sammanbyggda längor som bildar tätthet och kringbyggdhet. Kumbelnäs, Vämhus.



Byn Gråda i Leksand vid storskiftet 1825. Alla gårdar grundas i en utpräglad fyrkantsform som rymmer manbyggnader och fähus. Därutöver finns mängder av mindre ekonomibyggnader som exempelvis härbren, lador och smedjor utanför gårdsfyrkanten.

Den norra byklungan i byn Vattnäs i Mora vid storskiftet 1843. Bebyggelsen är tätt samlad i en klunga och gårdarna följer snarare gårdstomternas form än en strikt utpräglad fyrkantsform. Traditionen att placera alla gårdens byggnader i slutna längor syns tydligt och endast ett fåtal ekonomibyggnader finns spridda i det omgivande landskapet.

utanpåliggande trapphus. Den andra sidolängan inrymde förvaringsbyggnader i form av en loftbod eller en dubbelbod, samt en tröskloge. I trösklogen bearbetades spannmål i ett första skede efter skörd.

Smedjor och torkhus placerades utanför gårdstunet i syfte att minimera brandrisken. Även härbret, där viktiga ägodelar som kläder och utsäde förvarades, placerades på avstånd från gården för att skyddas vid en eventuell brand. I Nedansiljan och Västerdalarna var gavelhärbren vanligast. I jordbrukslandskapet fanns stora mängder ängslador som användes för att förvara foder till djuren.

Gårdsformer i Ovansiljan

I Ovansiljan förekom en större mångfald av gårdsformer och sätt att placera byggnader jämfört med Nedansiljan. Även om fyrkantsbyggda gårdsformer var mycket vanligt fanns också gårdar med såväl kilformad som långsmal form. Det tycks ha varit vanligt att husen placerades efter gårdstomtens ytterkanter snarare än i en strikt fyrkantig form. Det förekommer även fler gårdar som inte är slutna på alla sidor om gårdstunet. Husen tycks dock generellt varit mer tätt placerade än i Nedansiljan och Västerdalarna, och kan därför ha gett ett mer slutet intryck historiskt.

En bidragande faktor till den täta och slutna karaktären var att såväl bostadshus som ekonomibyggnader vanligen sammanbyggdes eller placerades så att de bildade långa längor med hus. Än idag finns sådana längor bevarade både i Vämhus, Mora och Älvdalen. Längorna kunde historiskt bestå av en enkelstuga, ett vedlider och ett stall eller en enkelstuga, ett loft och en loge. Det fanns även längor med fähus, bodar och härbren. Eftersom även härbren placerades i sådana längor är det än idag vanligt med långsideshärbren i Ovansiljan. Långsideshärbrena har sin ingång på ena långsidan.

Gårdstunen utglesas

Från och med 1800-talets sista decennier uttunnades byggnadsbeståndet vid gårdarna i hela Övre Dalarna, ofta genom att funktioner som tidigare inrymts i flera små hus förlades till en enda stor ladugård. Kring sekelskiftet år 1900 förekom det även att uthuslängor med flera separata byggnader byggdes ihop i en enda lång byggnad, ibland med bostadshus i ena änden. Många äldre bostadshus ersattes av eller kompletterades samtidigt med nya större byggnader, vilket ytterligare förändrade gårdarnas karaktär. En sådan utveckling har varit särskilt vanlig i Västerdalarna, där många bönder under 1800-talet och 1900-talet blev förhållandevis förmögna på skogen och i Malungstrakten även på skinnhanteringen. I Malung gav skinnhanteringen dessutom upphov till en stor mängd nya skinnverkstäder som uppfördes eller inrymdes i äldre byggnader runt om i byarna.



Den fyrkantsbyggda gården var i äldre tider väl utbredd i Nedansiljan och Västerdalarna. Nästan alla gårdar hade samma ungefärliga grunduppsättning med byggnader ordnade på ett likartat vis kring gårdstunet. Idag finns emellertid endast ett fåtal sådana gårdar bevarade. Pellus i Lerdal, Rättvik och Tallbo i Sägsbo, Bjursås.



I Övansiljan tycks gårdarna oftare ha ordnats i enlighet med fastighetsgränser, i synnerhet i de tätt bebyggda byarna kring Siljan och Orsasjön. Det är även vanligt att timmerhusen sammanfogats till långa längor som bildar gott väderskydd. Övan syns en sådan långa belägen på en mycket välbevarad gård i Evertsberg, Ålvdalen. Till vänster syns en gårdsbildning där byggnaderna följer fastighetsgränserna i Färnäs, Mora.

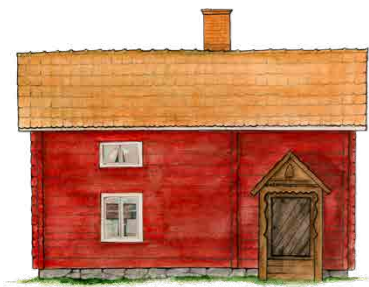
*Många av de farstukvis-
tar som återfinns på äldre
enkelstugor i Övre Dalarna
är enkelt utformade med
sadeltak och möjligen en-
staka klassicistiska detaljer.
Profilsågade hörnbrädor är
vanliga och på vissa håll
förekommer även svarvade
balusterformade stolpar.
Skeberg, Leksand.*



Enkelstugor

Enkelstugan var länge det vanligaste bostadshuset i Övre Dalarna. Enkelstugan har en rektangulär grundform med ingång på långsidan mot ett av hörnen. I enkelstugan finns tre rum – en förstuga, en kammare och en stuga. Förstugan fungerade historiskt som hall och vindfång. Kammaren användes som sovplats eller till förvaring och stugan nyttjades som ett bostadskök – ett sovrum, kök och vardagsrum för hela familjen. I stugan fanns oftast väggfasta våningssängar, eller tarrsängar. Enkelstugans enda murstock är belägen mellan kammaren och stugan, mot byggnadens bakre vägg och med härden mot bostadsköket. I äldre enkelstugor består eldstaden oftast av en enkel häll på låg höjd och en bakugn inuti murstocken.

I Ovansiljan är många äldre enkelstugor än idag sammanbyggda med ekonomibyggnader till långsmala längor. Ett annat särdrag som är typiskt för Ovansiljan och i synnerhet Mora, är att kammaren nås från bostadsköket, inte från förstugan. I Nedansiljan och Västerdalarna påbyggdes många enkelstugor med en halv eller en hel övervåning under det sena 1800-talet. Även om övervåningen till en början främst användes till förvaring fick många byggnader därigenom ett mer påkostat uttryck. Vissa hus försågs i samband med detta med karaktäristiska gavelfönster, ofta med lunettform, vilket än idag är ett vanligt inslag i Nedansiljans bymiljöer.



*I Ovansiljan var enkelstugan
särskilt vanlig även långt
in på 1800-talet. Många
av de enkelstugor som finns i
området är sammanbyggda
med exempelvis vedläder och
stall. Sivasbacken, Våmhus.*

*Bostadskök i en ålderdomlig
enkelstuga på hemfäbod-
gården Kockes. Till vänster
syns spisen med bakugn
och till höger tarrsängar.
Bilden är representativ för
hur interiören i enkelstuga
kunde se ut även i byarna
under 1800-talet. Hisväla,
Leksand.*



I Rättviks och Boda socknar finns flera parstugor med fönster som ligger långt ut mot hörnen, vilket är ett ålderdomligt drag. Ovanmyra Rättvik.

Många parstugor bär än idag spår från en utbyggnad eller flytt. Byggnaden på bilden uppvisar sådana tecken genom skiftande fönsterstorlekar, olika fönsterfoder samt skarvar i timret på byggnadens baksida, något som antyder att ena stugan tillkommit senare, genom ditflyttning eller nybyggnad. Gröntur, Gagnef.

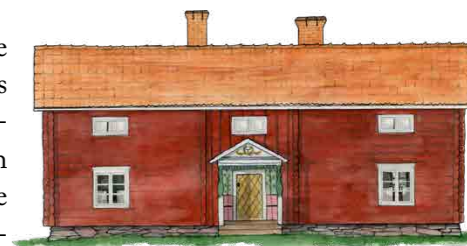


På bilden från Mora syns två enkelstugor som placerats med kortsidorna mot varandra och sammanbyggts med en långbro. Denna typ av »parstugor« var vanliga även i Djurabygden i Leksand. Färnäs, Mora.

Parstugor

Den långsmala och symmetriska parstugan finns i hela Övre Dalarna. Parstugan har sin ingång mitt på långsidan och innefattar fyra rum – en förstuga, en kammare och två stugor. På samma sätt som i enkelstugan användes förstugan som hall, kammaren till förvaring och sovutrymmen och den ena stugan som bostadskök. Den andra stugan – arrstuggu eller anderstugan, var ett slags finrum som främst användes till förvaring av kläder samt vid fester och högtider. Rummet kunde även vara bostad på sommaren. En del anderstugor har smyckats med dalmålningar, ofta till en bröllopfest. Många parstugor har två murstockar som är belägna mot byggnadens bakre vägg, med härdar mot bostadsköket och anderstugan. I parstugor som helt eller delvis uppbyggts under 1800-talets senare hälft finns ofta en kakelugn i anderstugan. Det förekommer även mer komplexa varianter av kombinerade kakelugnar, bakugnar och spisar.

Under 1800-talet betraktades byggnader som lösöre vid arv i Övre Dalarna. Det var därför inte ovanligt att parstugor vid arvskifte delades på mitten och blev grunden till två nya bostadshus. Hus som uppdelats på ett sådant vis har ofta en skarv som löper genom förstugan och kammaren, som är synbar från utsidan om denna del av byggnaden inte inkläts i en panel. Även detaljer så som fönster och skorstenar kan avslöja att en byggnad uppdelats. Om den ena stugans fönster är större gentemot den andra är den delen av byggnaden sannolikt tillkommen senare. I vissa byar och socknar byggde man inte parstugor, utan ställde istället två enkelstugor med kortsidorna mot varandra och sammanförde dem genom en så kallad långbro. Exempel på detta finns än idag i Djurabygden, på Sollerön och i vissa Morabyar.





Kringbyggd gård som kompletterats med en ny vinkelställd ekonomibyggnad sannolikt kring sekelskiftet år 1900. Den ålderdomliga enkelstugan som på Ovan-siljan-vis är sammanlänkad med flertalet äldre timrade ekonomibyggnader kvarstår dock i välbevarat skick. Åsen, Älvdalen.

På hembygdsgårdarna finns ofta väl omhändertagna äldre byggnader som kan visa socknens äldre byggnadsskick. Till vänster syns en särskilt gammal enkelstuga. Rots Skans, Älvdalen.



Vissa parstugor har förhöjts med en våning under sin livstid. Det förhållandevis diskreta ingreppet kan skönjas exempelvis på de byggnader som bibehållit bottenvåningens äldre fönstersättning men fått en mer symmetrisk fönstersättning ovanpå. Östbjörka, Rättvik.

Det förekommer även parstugulikhande byggnader som fått skorstenar pånock. Liknande byggnader uppfördes företrädesvis under det sena 1800-talet, eller genomgick en omfattande renovering då. Färnäs, Mora.

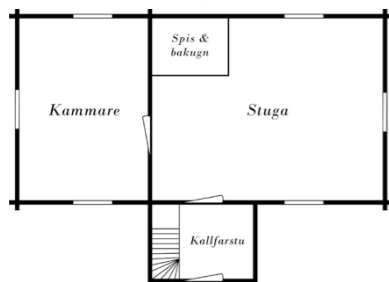
Ålderdomlig sidokammarstuga med ingång på sidan av kallfarstun eller lanen, som den kallas i övre Västerdalarna. Rommarheden, Malung.



Sidokammarstugor

Sidokammarstugan är särskilt vanlig i Västerdalarna och liknar den norska motsvarigheten *akershus*. Byggnadens ingång är belägen på mitt på långsidan och leder rätt in i stugan – som i likhet med enkelstugan användes som ett bostadskök. Från stugan nåddes en kammare belägen mot byggnadens ena kortsida. Sidokammarstugor har nästan alltid ett framskjutande mittparti i form av en inbyggd kallfarstu, eller »lane« som det kallas i övre Västerdalarna. Kallfarstun fungerar även som trappuppgång när byggnaden är i två våningar. Ingången till kallfarstun kan vara belägen antingen på framsidan eller på ena sidan. Vissa sidokammarstugor med synnerligen framträdande lane kan genom densamma påminna om norska barfredsstugor. Sidokammarstugans murstock är belägen på byggnadens baksida, mellan köket och kammaren.

I Lima och Transtrands socknar, där sidokammarstugan har varit särskilt vanlig, är lanen ibland utsmyckad med rikligt dekorerade vindskivor och brutet sadeltak. När Sigurd Erixon från Nordiska museet var ute och utforskade Sveriges byggnadskultur stötte han på sidokammarstugan först i byn Skälmo i Lima socken. Hustypen har därför också kallats Skälmostuga. Till skillnad från enkelstugor och parstugor hade sidokammarstugan sin storhetsperiod först på 1800-talet.



Sidokammarstuga som är sammanbyggd med ekonomibyggnader så att gårdstunet sluter sig helt mot tre sidor. Farstukvistens placering vid byggnadens hörn är vanlig i Floda och även i andra delar av Västerdalarna. Syrholen, Floda.

Ovanligt stor sidokammarstuga där lanen försetts med brutet sadeltak och profilsågade vindskivor, vilket är brukligt i Lima och Transtrands socknar. Vid sidan av lanen finns en nedgång till en jordkällare. Källan, Transtrand. Foto, Olov Thufvesson, Dalarnas museums bildarkiv.



Ett mindre korsplanshus med symmetrisk fasadkomposition och elegant men enkel farstukvist. Östbjörka, Rättvik.

I Västerdalarna har många korsplanshus inklätt i oljefärgad liggande och stående fasspontad panel under det sena 1800-talet. På sådana hus förekommer dessutom ofta dekorativa fönster i stil med de som skymtas till höger i bilden. Björbo, Floda.

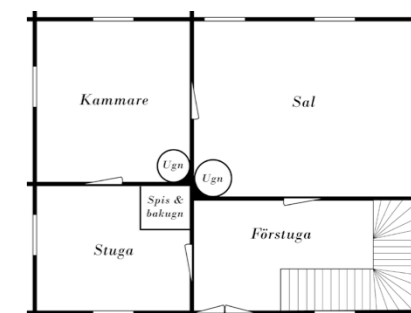
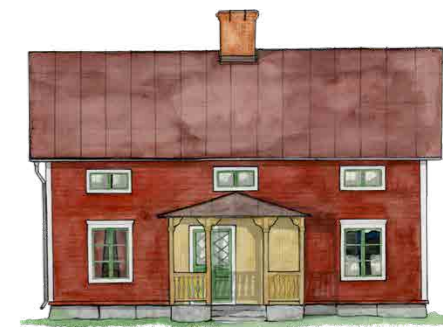


Många korsplanshus kan igenkännas på den strikt symmetriska fasadkompositionen, samt att skorstenen är belägen mitt över taknocken. Den vackra farstukvisten i snickarglädjestil är en annan detalj som är vanlig på korsplanshus. Garsås, Mora.

Korsplanshus

Under 1800-talets senare hälft började korsplanshus förekomma i Övre Dalarnas byar. Korsplanshus är större än de ovan nämnda hustyperna och innefattar fyra rum som avdelas av väggar i en korsform kring en central murstock. I byggnadens ena hörn finns en förstuga, ofta med trapp till övervåningen. Åt sidan från förstugan finns ett kök och en mindre kammare. Rakt fram från förstugan finns en stor sal som nyttjades som finrum. Vanligen finns en spis, eldstad eller kakelugn i varje rum utom förstugan.

Det finns två varianter av korsplanshus som är olika vanliga i olika delar av Dalarna. En av typerna är närmast kvadratisk och har ingång i ett av hörnen. Den andra varianten är mer rektangulär och präglas av en strängare symmetri med ingång mitt på framsidan och inte sällan med blindfönster. Många korsplanshus uppfördes med fasspontade paneler samt farstukvistar och glasverandor i snickarglädjestil. Detta blev möjligt tack vare den ökade tillgången på sågade trävaror under det sena 1800-talet. I områden som blev rika i samband med att skogen fick ett ekonomiskt värde under 1800-talets senare hälft är korsplanshusen särskilt påkostade. Exempelvis finns i Björbo, Floda socken en utmärkande mängd korsplanshus av ansevärd storlek som dessutom ofta är oljemålade i ljusa kulörer exteriört.



Salsbyggnader är stora, ofta mycket större än de hustyper som innan 1800-talets senare hälft fanns i Övre Dalarna. Det förekommer även att detaljutformningen skiljer sig från den äldre bebyggelsen. På bilden syns en salsbyggnad med bevarad skivtäckning som tak, gul locklistpanel och avancerade fönsterfoder. Västana, Boda.



Salsbyggnader

Salsbyggnader introducerades ursprungligen under 1600-talet som officersbostäder men blev vanliga i Övre Dalarna först under 1800-talets senare hälft. I många fall var prästgården den första salsbyggnaden i socknen. Salsbyggnaden kännetecknas av en sexdelad rumsplan kring två murstockar, där mittenrummen är en förstuga och en större och ofta mycket påkostad sal. Salsbyggnader och även korsplanshus har till skillnad från äldre hustyper en uppdelad och bestämd rumsanvändning, med särskilda kök och sovrum.

Salsbyggnader är stora och strikt symmetriska, med ingång mitt på ena långsidan. Framför ingången finns inte sällan en stor farstukvist med detaljer i snickarglädjestil, eller en påkostad glasveranda. På utsidan igenkänns byggnaden av dess breda mittparti med många fönster och dess två stora skorstenar som vilar över taknocken. Många av de salsbyggnader som finns i Övre Dalarna är antingen inklädda i en panel eller reveterade, alltså putsade. Det är också vanligt att husen har eller har haft en färgsättning som avviker från bymiljöerna i övrigt, exempelvis i guldockra, ljusockra samt bränd eller obränd terra.



Det finns även mindre salsbyggnader, men även dessa går oftast att känna igen på fasadens strikta symmetri och det bredare mittpartiet som ligger för salen. Myrbacka, Järna.

Vissa salsbyggnader är rikligt utsmyckade med lövsågade detaljer kring dörrar, fönster och vid takutsprånget. Sådana utsmyckningar förekommer sällan på andra hustyper. Syrholen, Floda.



Sidokammarstuga med framskjutande mittparti bredvid äldre enkelstuga. Båda byggnaderna har farstukvistar av slag som varit vanligt förekommande i åtminstone södra delen av Västerdalarna. Forsgårdet, Floda.

Korsplanshus med markerad frontespis mitt på baksidan. Nedre Gärdsjö, Rättvik.



Reveterad (putsad) salsbyggnad med brant tak och nätt glasveranda. Salsbyggnader är oftare reveterade än andra äldre typer av bostadshus. Färgsättningen är typisk för 1800-talets senare hälft. Vikarbyn, Rättvik.

Ibland utökades befintliga äldre parstugor och enkelstugor i större dimensioner som ett alternativ till uppförandet av ett korsplanshus eller en salsbyggnad. Färnäs, Mora.

Dubbelkorsplanshus och framkammarsstugor

TVå andra hustyper som förekommer runt om i Övre Dalarna är dubbelkorsplanshus och framkammarsstugor. Dubbelkorsplanshus framträder nästan som kompakta salsbyggnader och har likt dessa ofta två skorstenar på takkrönet. Byggnadstypen har dock inte en sal belägen i mittaxel, utan mot en sida eller ett hörn. Mittaxeln på dubbelkorsplanshus är ofta smal, och byggnadstypen särskiljs enklast från salsbyggnader genom att dess skorstenar är belägna tätt intill varandra. En framkammarsstuga är lik en sidokammarsstuga som förlängts med ytterligare ett eller flera rum i byggnadens längdriktning. Ibland har framkammarsstugor bildats i samband med tillbyggnader av sidokammarsstugor.

Finnmarkernas bebyggelse

Från och med det sena 1500-talet migrerade många skogsfinnar från Savolax till obebyggda barrskogsområden i Sverige och Norge. Migrationen hade sin bakgrund i en medveten satsning från svenska kronan om att låta bosätta förut obebyggda områden, vilket på sikt kunde leda till ökade skatteintäkter. Skogsfinnarna var specialister på svedjebruk och kunde därigenom ianspråkta skogsmarken för goda skördar av råg. Migrationen kunde även sammanhålla med krig och konflikter som pågick i nuvarande Finland. I Övre Dalarna finns fyra stora sammanhängande områden som i särskilt hög grad påverkats av den skogsfinnska historien – Orsa, Rättviks, Malungs och Näs finnmarker, varav den senare angränsar till finnmarken i Säfsnäs socken (som ursprungligen hörde till Näs).

Skogsfinnarna införde flera byggnadstyper som varit karaktäristiska för finnmarken. I äldre tider förekom bostadshus i form av *rökstugor* eller *rökporten*. Karaktäristiskt för dessa byggnader är att de saknar skorsten. Istället är de byggda med ett system av skjutluckor i väggar och en rökkanal i trä som gick upp genom mellantaket och yttertaket. Inuti byggnaden fanns en så kallad rökugn murad av natursten som tätats med lera. Vidare förekom *rökbastun* för bastubad och *rian* som nyttjades för att torka och tröska spannmål. Även dessa byggnader var utan skorsten. Idag finns endast ett fåtal rökstugor, rökbastur och rior kvar. Det är därför angeläget att byggnaderna tillåts bevaras där de förekommer.

När svedjebruk i allmänhet förbjöds till följd av den stora åtgången på yta och konkurrens från bruksnäringen om skogen övergick skogsfinnarna till annat jord- och skogsbruk samt djurhållning. Genom den stora tillgången på mark för skogsbete kunde finngårdarna bedriva en mer omfattande djurhållning jämfört med andra bönder i Övre Dalarna. Många sysslade även med hantverk och smide. I flera fall kunde riktiga storgårdar därigenom uppstå, vilket exempelvis förekom på Näs och Rättviks finnmarker. Där fanns i början av 1900-talet flera ovanligt storartade gårdar.



I nordöstra Rättvik finns ståtlig finnmarksbebyggelse med förhållandevis stora gårdar där många äldre hus finns bevarade. Till höger i bilden syns en ovanligt stor dubbelstuga, sannolikt uppbyggd av två motställda enkelstugor. Bingsjö, Rättvik.

Dubbelkorsplanshus har ofta skorstenarna mer tätt placerade intill varandra jämfört med salsbyggnader. Tibble, Leksand.



Påkostad byggnad i nära oförändrat skick från 1800-talets senare del. Huset uppfördes ursprungligen på en komplicerad tomt, något som påtvingade det avfasade hörnet närmast i bild. I bottenvåningen fanns en lanthandel med ingång från bygatan bakom huset. Garsås, Mora.

Det säregna bostadsbuset på bilden uppfördes sannolikt som en sidokammarstuga och påbyggdes senare med ännu en huskropp i vinkel. Byggnaden tillhör en kategori av mångformiga byggnader som förekommer i de flesta byar men som är svåra att kategorisera och ordna i särskilda typer. Häradsarvet, Sollerön.



»Dalaromantisk« villa med karaktäristiska drag som kronskorstenar, utkragande gavelbalkong, farstukvistar med profilsågade detaljer och spetsiga fönsteröverstycken. Kärningberget, Leksand.

Utanför stilmallarna

I många byar, och i alla delar av Övre Dalarna, finns det äldre byggnader som inte passar in under de etablerade byggnadstyperna eller -stilmallarna. Dessa byggnader kan vara påfallande vanliga, men har av olika skäl undgått att kategoriseras i byggnadshistorien. Ibland rör det sig om hus som tidigt under sin levnad byggts ut på oregelbundna sätt. I andra fall handlar det om byggnader som anpassats efter exempelvis hantverksverksamhet. Det kan också vara hus för kommersiell rörelse, som lanthandlar eller pensionat. Oavsett ursprung så är byggnaderna oftast bevarandevärda och viktiga för att förstå platsens utveckling. En av de vanligast förekommande hustyperna av detta slag är vad som i Gagnef kallas för »stes«, ett sekundärt bostadshus från sent 1800-tal eller tidigt 1900-tal som sitter ihop med en länga med ekonomibygnader från samma tidsperiod.

»Dalaromantik«

Från och med 1800-talets slut byggdes sommarnöjen i anslutning till många äldre bymiljöer. Vanligen placerades de i tallbevuxna sluttningar, på impediment (obrukbara markytor) i odlingslandskapet eller vid raviner mellan åkermarken och en sjö eller älv. Många sommarnöjen, särskilt kring Siljan, är byggda i en säregen stil som sammanblandar uttryck från nationalromantiken med dåtida föreställningar om byggnadsskicket i Övre Dalarnas äldre bondesamhälle. Stilen bör därför snarare än nationalromantik kallas för »dalaromantik«. Vanliga karaktärsdrag är bastanta tjärade eller rödslammade timmerfasader, spånbeklädnader, småspröjsade och blyspröjsade fönster, fönsterluckor med främst estetisk funktion, smidesornamentik, utkragade övervåningar, fantasifulla kronskorstenar i tegel, mörkröda, gröna och »dalablå« detaljmålerier, rödfärg och vita knutar. Ibland förekommer mycket stora timmerhus.

Modernismen i Övre Dalarna

I många byar byggdes nya bostadshus under perioden 1930 och 1980. De gamla bostadshusen sparades antingen som komplementbostad, bortflyttades eller revs.

Under 1930- och 1940-talen byggdes många nya hus med ett- och ett halvt våningsplan, nära kvadratisk grundform och förhållandevis brant sadeltak. Mellan 1950 och 1980 blev rektangulära villor om ett plan med källare vanligt. De flesta av enplanshusen byggdes antingen med tegelstomme eller tegelfasad. Från och med 1960-talets början byggdes många av husen också i kalksandsten, som även kallas för mexisten eller mexitegel. De flesta av husen från periodens första hälft hade ursprungligen tvåluftsfönster och enkla snickrade trädörrar i betsad eller oljad furu. Under periodens senare hälft blev det vanligt



Bostadshus, troligen uppfört under 1940-talet. 1900-talets faluröda anpassade bebyggelse är vanlig i de flesta byar i såväl Nedansiljan som nedre Västerdalarna. Björbo, Floda.

med stora perspektivfönster, burspråk och mer exklusiva träsorter så som ek och teak till exempelvis fönsteromfattningar och ytterdörrar. I vissa fall »moderniserades« äldre bostadshus med nya fasader i eternit, eller reveterades.

1900-talets anpassade bebyggelse

Under 1930- och 1940-talen anpassades många nya småhus till byarnas faluröda, trädominerande och småskaliga karaktär. De flesta husen byggdes med sadeltak, faluröd locklistpanel i trä och återhållsam storlek och skala. Detaljutformningen var liksom som i timmerhuskulturen ofta påfallande enkel, vilket också rimmade väl med mer allmänna stiltrender under perioden. Under efterkrigstiden fick det folkliga timmerhusbyggnadet ett uppsving och särskilt under 1960- och 1970-talen knuttimrades många nya villor. Timmervillorna byggdes av ett flertal större eller mindre timmerhusföretag som uppkom framförallt i Siljanstrakten. Byggnaderna utformades ofta med liknande form och storlek som de samtida tegelvillorna. Detaljutformningen däremot, hämtade ofta inspiration från »dalaromantiken«. Vid sidan av enstaka perspektivfönster är det exempelvis vanligt förekommande med blyspröjsade fönster, fönsterluckor, farstukvistar med rundsvarvade balusterdockor och rosmålningsmotiv, kronskorstenar och villaträdgårdar som inhägnas av gårdesgårdar i trä.



Vinkelbyggt hus, en byggnadsform som är vanlig i hela Övre Dalarna. Särskilt många hus av denna typ uppfördes under decennierna efter sekelskiftet år 1900. Hole, Malung.

Tidstypiskt 1930- eller 1940-talshus i 1 och 1/2 våning som försetts med faluröd locklistpanel. Byggnadstypen var särskilt vanlig inom egnahemsrörelsen. Även om byggnaden genom sin färgsättning och skala anpassats till bymiljön är detaljer så som dörrar och fönster tidstypiska från det årtionde då huset uppfördes. Sägmyra, Bjursås.



Timmervilla uppförd 1970 i storlek och formspråk lika andra samtida småhus, men med detaljer i »dalaromantisk« stil. Däribland blyspröjsade fönster, farstukvist med svarvade balusterdockor och rosmålningsmotiv. Kaplaskogen, Rättvik.



2. NYBYGGNAD

En av många sätt att förändra i en by är uppföra ett nytt hus. Följande kapitel behandlar tips och förhållningsätt kopplade till nybyggnad på en ny tomt i en by eller nybyggnadstillägg på befintliga tomter.

EN BRA TOMT

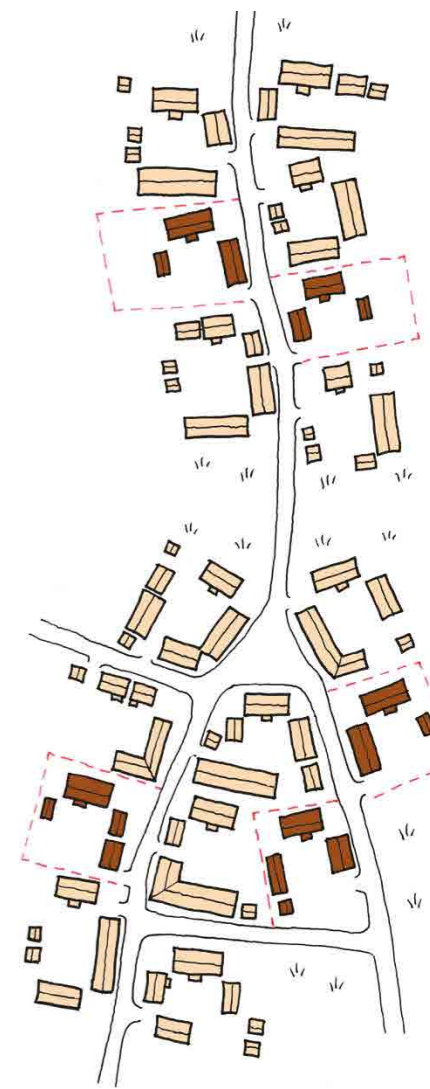
Byarna i Övre Dalarna är ofta framvuxna över lång tid. Gårdarnas placering, tätt intill varandra och på åsar och höjder är ett omistligt karaktärsdrag i Övre Dalarnas landskapsbild. Samtidigt skapar byggnadernas närhet till varandra intima och trivsamma gaturum inuti byn. När byarna förtätas är det viktigt att nytillskotten upplevs som en naturlig fortsättning på det organiskt framvuxna bymönstret. I en radby placeras en ny gård längs den genomlöpande bygatan. I en klungby på oanvänd tomtmark mitt i gytret. Det är viktigt att nya gårdar placeras inuti byn, så att den kompakta och tätbebyggda karaktären inte utarmas. Ofta finns det tomter i byn där det tidigare stått nu rivna gårdar eller hus. Sådana lägen är extra lämpliga att bygga på. Samtidigt finns vissa ytor i byarna som inte är lämpliga att bygga nytt på.

Undvik att bygga på jordbruksmark

Öppna och hävdade betes- och odlingslandskap är en lika viktig del av kulturlandskapet som gårdarna och husen. Jordbruksmarken behövs dessutom för att vi ska kunna producera mat i Sverige. Jordbruksmark som bebyggt kan inte återgå till att användas som jordbruksmark, och det är därför viktigt att bevara den. Det är bättre att bygga på oanvänd tomtmark inuti byarna, eller på skogsmark om du önskar uppföra ett hus utanför en by. I miljöbalken finns särskilda regler kring vad som gäller vid byggande på jordbruksmark.

Tomma ytor är sällan överflödiga

Ytor som idag uppfattas som tomma kan i själva verket vara värdefulla inslag i byns helhet. Vissa ytor har fungerat som allmänningar, fågator i jordbruket eller som gränser mellan olika gårdar. Sådana ytor kan berättas mycket om livet i byn i äldre tider. Vissa gamla gårdar kräver dessutom utrymme för att idag kunna uppskattas. Var försiktig och visa hänsyn när du tar i anspråk mark som lämnats orörd av äldre generationer, särskilt om du riskerar att blockera siktlinjer mot vackra naturavsnitt och välbevarade äldre gårdar.



Lämpliga sätt att förtäta en by. Den övre delen illustrerar en radby och den nedre delen en klungby. Eftersträva mönsterpassning vid nybyggnad. Bostadshusen i byarna är ofta placerade på ett likartat vis. När nya gårdar ordnas på liknande sätt bildas sammanhållning.



Gård som i sin helhet tillkommit under 2000-talet. Husen är synnerligen väl anpassade till Övre Dalarnas byggnadskultur. Gården är dessutom ordnad så att den skapar trivsamt kringbyggdhet. Östanbol, Leksand.

Gamla gårdar är ofta placerade på höjdlägen i landskapet. Därför avleds vatten naturligt från tomten. Undvik att markplanera, utan forma istället gården efter landskapet och byn. Gulleråsen, Boda.



Markplanera inte

Omfattande markplanering förstör landskapets naturliga höjdskillnader och former och bör därför helt undvikas. Utgå istället från tomtens egna topografiska förutsättningar. Byggnader och trädgårdsmiljöer som anpassas till landskapet ansluter till bymiljön på ett diskret och varsamt vis. Spara så många träd och buskar som möjligt när du anlägger tomten. Äldre träd och buskar skapar god ekologi och ökar trivsamt i hela byn. Det är även viktigt att bevara detaljer som stenvägar och jordkällare om sådant förekommer på tomten.

Bra avgränsningar

Om det redan finns naturliga barriärer mot omgivningen, som ett skogsbryn, en väg eller en gräns mellan brukad och obrukad mark bör den bibehållas som en tomtavgränsning. De tomtsidor som inte angränsar mot en naturlig barriär måste inte markeras. Om du ändå önskar uppföra avgränsningar rekommenderas lövbärande häckar eller enkla stående och rödfärgade spjälstaket.

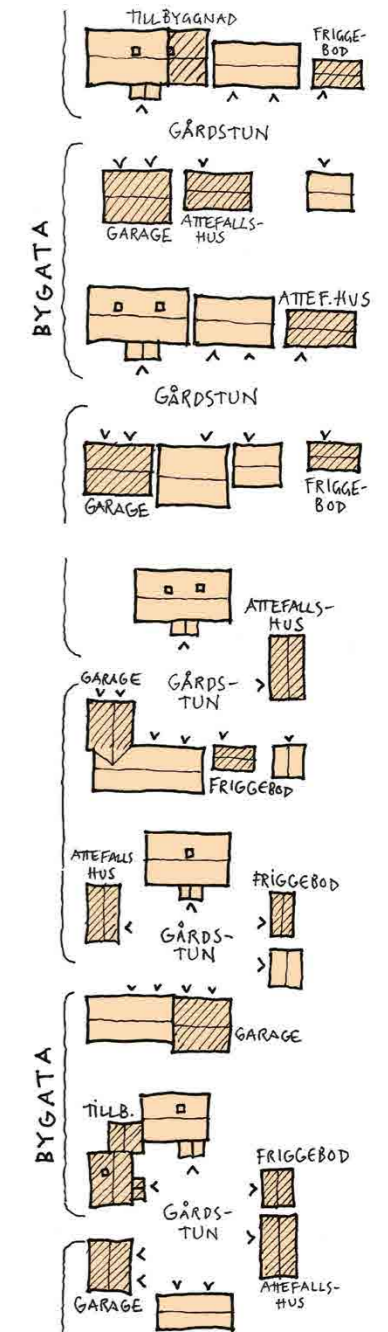
Eftersträva kringbyggdhet

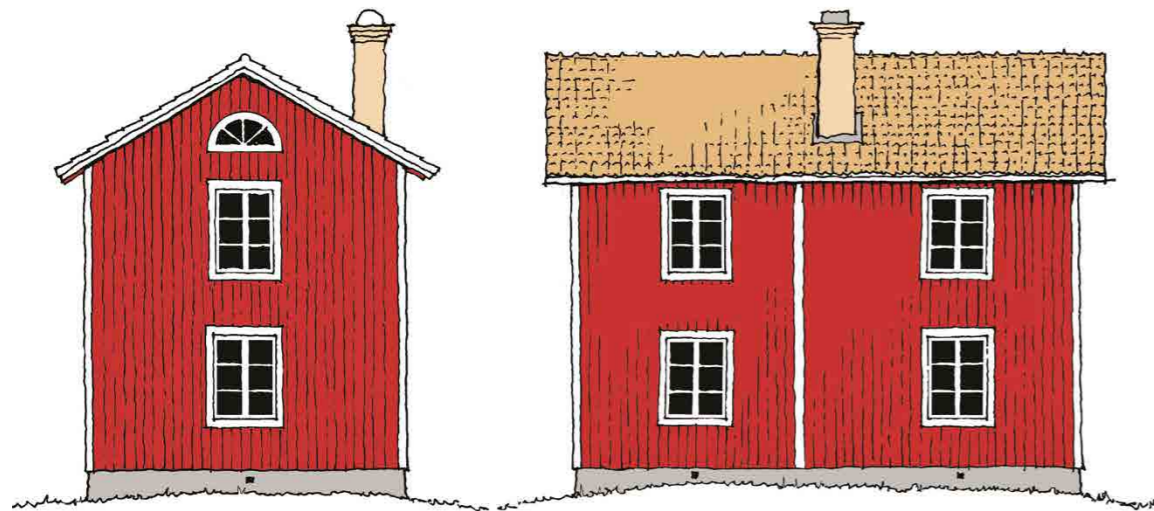
Gårdarna i Övre Dalarna präglas av kringbyggdhet. Husen är vanligen placerade kring ett öppet utrymme mitt på gården – gårdstunet. I äldre tider var gårdstunen ofta slutna mot omgivningen på alla sidor. Ett gårdstun har många fördelar och användningsområden. Det kan exempelvis vara ett insynsskyddat och vindstilla uterum med många soltimmar precis framför bostadshuset. Med planteringar och träd blir det en oas om sommaren. Nya gårdar bör ordnas med kringbyggdhet som ledord, även om de inte måste vara helt slutna. Kringbyggdhet bildas i samspel mellan bostadshus, komplementbostadshus och ekonomibyggnader så som garage, redskapsbodar och förråd. I Ovansiljan ordnades husen i äldre tider ofta i långa längor som placerades motställt varandra, eller längs gårdstomtens ytterkanter. I Nedansiljan och Västerdalarna hade gårdarna en mer utpräglad fyrkantsform. Till höger syns fem exempel på hur kringbyggdhet kan skapas vid nybyggnad. De två övre varianterna passar särskilt bra i Ovansiljan och de tre nedre i Nedansiljan och Västerdalarna.

Brandskydd

Risken för brandspridning mellan byggnader måste idag beaktas. Lagar och regler styr hur husen får placeras, samt vilka krav som finns på ytterbeklädnader, brandklasser på fönster, med mera. Men med rätt planering och utförande kan husen ändå byggas relativt nära varandra. Bygglovshandläggare i din kommun kan hänvisa dig rätt i frågor som rör brandsäkerhet.

Spjälstaket är bra som avgränsningar i byar.





FÅ HUSEN ATT PASSA IN

I Övre Dalarna är de flesta trähusen rödfärgade och har sadeltak. Nästan alla hus har också likartad höjd och det är inte ovanligt med en långsmal grundform. Att husen liknar varandra bidrar till att byarna känns sammanhållna – att husen på ett naturligt sätt hänger ihop. De unika och kvällssolsvackra gyttren med faluröda hus som finns i många byar är intressanta och effektfulla just eftersom nästan alla hus har samma färgsättning. Hus med former och proportioner samt färgsättning och detaljutformning som anpassats efter andra närliggande byggnader hjälper till att bibehålla byarnas speciella karaktär. Här listas ett antal gemensamma nämnare som återkommer i de flesta äldre byar. Utgå ifrån dessa när du får ditt hus att smälta in i byn.

Mönsterpassning

I många byar står husen placerade på ett speciellt vis, i ett speciellt mönster. Ofta är bostadshuset placerat långt norrut på gården, i öst-västlig längdriktning och med ingången på långsidan mot söder. När nya bostadshus placeras på ett liknande sätt på gården skapas sammanhållning mellan de gamla och de nya gårdarna och husen.



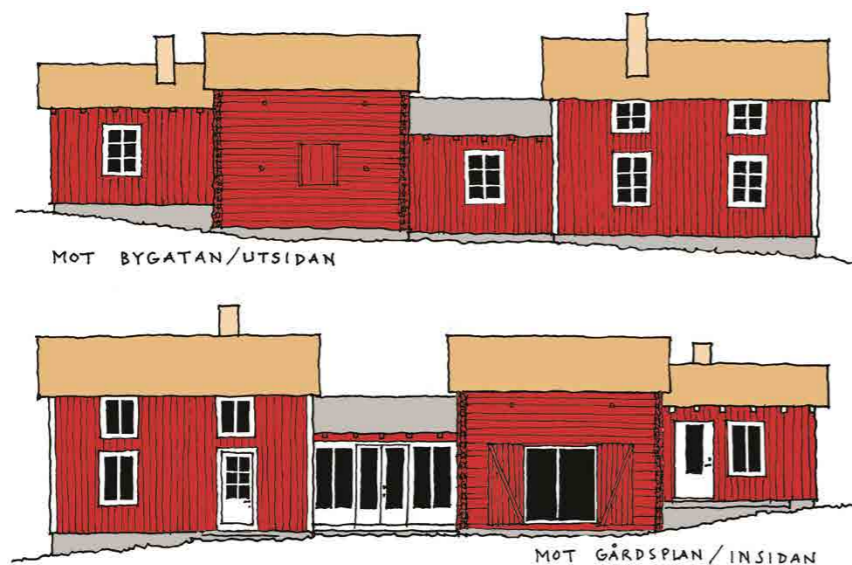
Bostadshus som är väl anpassat till Övre Dalarnas äldre byggnadskick både i avseende på detaljer och helhet. Östanhol, Leksand.

Det nybyggda huset på bilden passar väl in i den äldre bymiljön eftersom det är byggt i trä och är rödfärgat. Byggnaden har en bra höjd med rätt takvinkel och form. Detaljutformningen håller genomgående hög hantverkskvalitet. Djörmo, Gagnef.



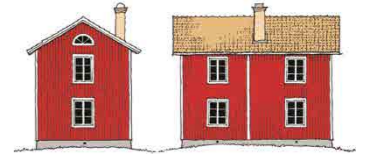
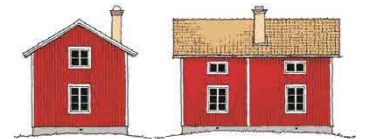
Ett nytt hus har placerats på ett hänsynsfullt vis i kulturlandskapet. Detaljutformning, proportioner och materialval stämmer mycket väl in med de råd som presenteras i denna skrift. Rönnsås, Leksand.

Genom att dela upp stora byggnadskroppar i mindre beståndsdelar bildas småskalighet samtidigt som en stor boendeyta uppnås. Fasader som inte syns från omgivningen kan utformas med större valfrihet beträffande storlek, form och placering på dörrar och fönster.



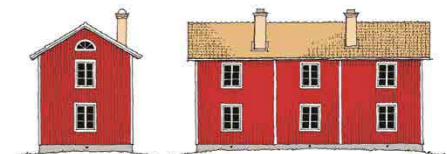
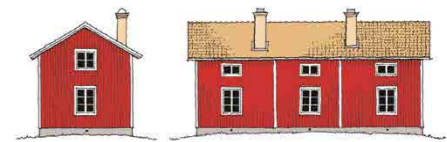
Småskalighet

Övre Dalarnas byar präglas av småskalighet. Istället för ett fåtal stora hus finns många små byggnader. Småskaligheten gör att bymiljöerna uppfattas som älderdomliga, trivsamma och naturliga. Eftersträva småskalighet när nya hus byggs. Det blir trivsamt och du hjälper till att bevara byarnas värdefulla karaktär. Särskilt viktigt för småskaligheten är att utgå från de gamla timmerhusens mått. Bygg inte hus som är högre än motsvarande 1,5–2 normala våningsplan. Istället för höga hus kan samma boyta delas upp i mindre och lägre byggnadskroppar som sammanlänkas eller angränsar till varandra i vinkel. Genom att använda flera små byggnadskroppar kan du lättare skapa kringbyggdhet.



Långsmala hus med sadeltak

De flesta äldre husen i Övre Dalarnas byar är långsmala, med nocken i husets längdriktning, en rektangulär planlösning och sadeltak. Detta är en välbeprövad grundform som passar bra i de flesta äldre bymiljöer. En viktig detalj som bör nämnas i sammanhanget är husets takvinkel. I många byar har husen en enhetlig takvinkel kring 30 grader. Hus med ett kraftigt brantare eller flackare tak ser avvikande ut och bildar avbrott i byarnas sammanhållna taklandskap. När du bygger nytt kan du med fördel utgå från en rektangulär, långsmal grundform. Använd gärna sadeltak med takvinkel om 26–34 grader.



Bygg i trä

Även om husen sett olika ut i olika tider har trä alltid varit det självklara materialvalet vid nybyggnad i Dalarnas byar. Den stora mängden trähus från olika tider är unik och speciell – en lokalproducerad tradition. Nya trähus passar oftast in i byarna, särskilt om de slamfärgas faluröda eller lämnas omålade.

Enkla hus med god kvalitet

Övre Dalarnas byar karaktäriseras av en påtaglig enkelhet. Husen är sällan onödigt utsmyckade. Stor vikt ligger istället vid materialkvalitet, vackra proportioner, gott hantverk och välbeprövade lösningar. Resultatet är ett kulturarv som i sin enkelhet är både effektivt, vackert och funktionellt. Vid nybyggnad är det därför bättre att kosta på en högkvalitativ och genomtänkt grundform och enkla detaljer av hög kvalitet, snarare än avancerade dekorsnickerier som inte traditionellt förekommit i Övre Dalarnas byggnadskultur. Lagg stor vikt vid att välja dörrar och fönster i riktigt trä, skorstenar murade med tegel och paneler med hög virkeskvalitet. Utförandet på sådana detaljer påverkar i högsta grad hur väl huset smälter in i byarnas ofta mycket högkvalitativa materialpalett.

De äldre husen är ofta lång- och högsjala, med sadeltak i vinkel kring 30 grader.

Detaljutförningen på äldre hus är ofta påfallande enkel, men med mycket hög kvalitet.



DETALJUTFORMNING – NYBYGGDA BOSTADSHUS

Följande avsnitt behandlar detaljutformning av nya hus i äldre bymiljöer. Här finns bland annat information om lämpliga fönstertyper och konkreta riktlinjer för sådant som val av takvinkel och fasadmateriäl.

Tak

Tak på äldre byggnader i Dalarnas bymiljöer var alltid enkla sadeltak med en taklutning på cirka 30 grader, oavsett hustyp. Ett enkelt sadeltak med takvinkel om cirka 26–34 grader är ännu idag en mycket bra taklösning vid nybyggnad i bymiljöerna. Undantag kan göras för pulpettak på mindre uthusbyggnader.

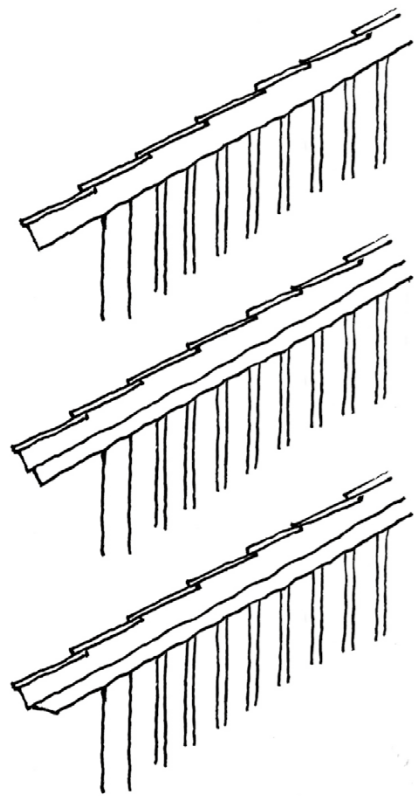
Ett lämpligt takutsprång är utan lādinklädnad omkring fyra decimeter brett runt om hela byggnaden. I vissa byar finns dock traditioner som kan motivera ett avsteg från denna rekommendation. Titta på hur andra bostadshus i din by ser ut och hämta inspiration.

Takytan är husets »femte fasad« och har stor betydelse för husets och bymiljöns karaktär. Nya tak bör läggas med enkupiga eller tvåkupiga takpannor i lertegel. Lertegel har en matt yta som åldras vackert och takmaterialet hör hemma i hela Övre Dalarna. Genom att återanvända gamla tegelpannor får taket redan från början en lågmäl karaktär som smälter väl in i de flesta byar.

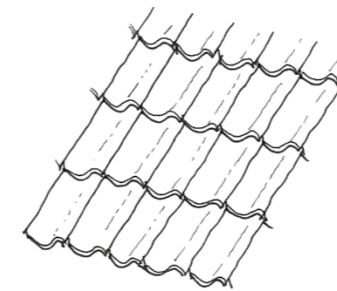
I Ovansiljan och Västerdalarna fungerar även pannplåt eller sinus-korrugerad plåt som takmaterial vid nybyggnad. Lämpliga färger på plåttak är matt tegelröd, matt ärggrön som efterliknar kopparplåt eller matt grå. Varmförzinkad (galvad) takplåt är ett annat bra alternativ förutsatt att plåten åldras och blir matt inom några år.

Fasad

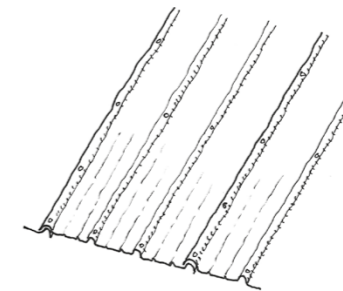
De flesta nya hus, med undantag för timmerhus, behöver ett yttre fasadskikt som inte är byggnadens stomme. I syfte att värna den värdefulla trähuskulturen bör fasadskikt på nya hus i bymiljöer vara av trä. Behövs en panel rekommenderas i första hand locklistpanel i gran eller furu, eftersom denna paneltyp även historiskt funnits på bostadshus i byarna. Genom att utforma panelen så att de underliggande brädorna får en oregelbunden bredd framträder fasaden som mer genomarbetad. Lockpanel bör undvikas på bostadshus men kan användas till exempelvis garage och ekonomibyggnader. Omväxlande stående och liggande fasspontpanel kan användas på bostadshus i byar där sådan panel förekommer på äldre byggnader. Stockpanel och smalsågad fjällpanel saknar förankring i den äldre byggnadskulturen och bör inte användas. Plåt- och tegelfasader bör inte överhuvudtaget förekomma på nybyggnationer i äldre bymiljöer. Hela fasaden (borträknat grunden) bör vara av samma material och ha



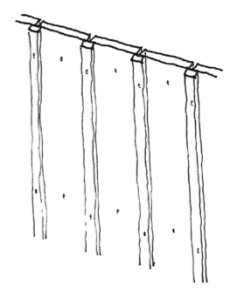
Bra utformning av vindskivor.



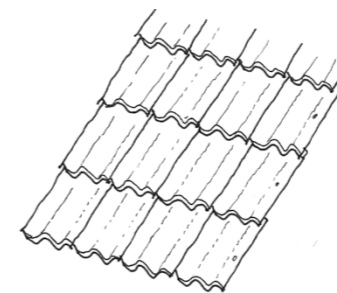
Enkupigt tegeltak.



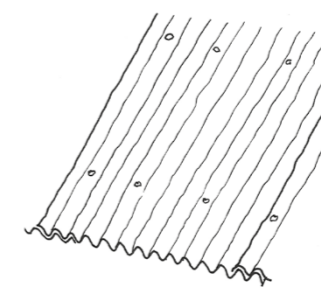
Pannplåttak.



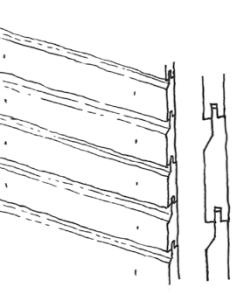
Locklistpanel.



Tvåkupigt tegeltak.



Sinuskorrugerat plåttak.



Fasspontpanel.

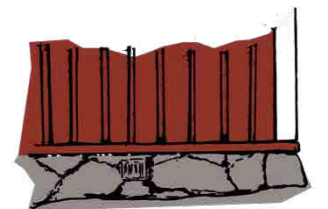
samma utformning. Om det av konstruktionstekniska skäl behöver finnas en horisontell skarv mellan exempelvis olika våningsplan bör denna göras så diskret som möjligt. I vissa byar kan reveterade eller rappade (kalkputsade) fasader i enstaka undantagsfall tillåtas.

Grund och sockel

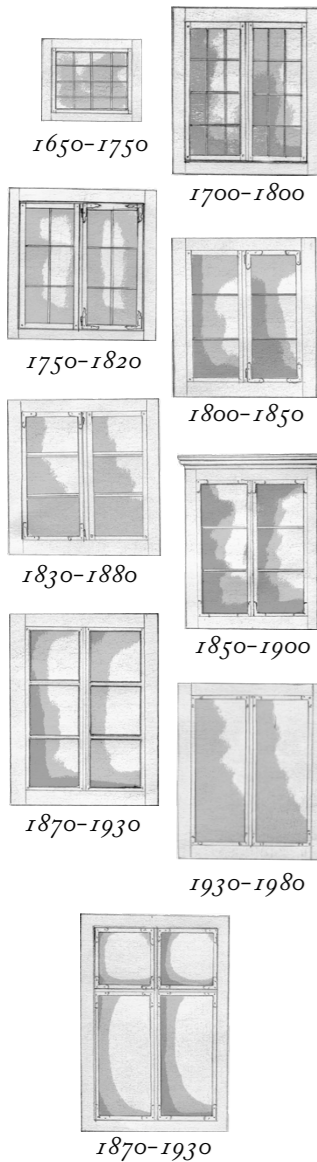
Husets synliga grund bör vara diskret och minst en decimeter hög på sin lägsta punkt. Ett nybyggt hus ser bäst ut om det vilar på en grund av natursten. Grunden kan vara kallmurad eller fogad med kalkbruk. Det är även möjligt att bygga med diskret, putsad sockel. Oavsett vilken typ av grund du väljer bör den uppföras så att den hamnar i liv med fasaden. En putsad grund kan lämnas omålåd.

Fönster

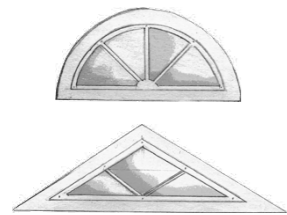
Fönstren är husets »ögon«. Välj högkvalitativa träfönster av enkel modell som traditionellt förekommit i byn. Ett bra träfönster går att reparera och underhålla på ett miljövänligt sätt och med förhållandevis enkla medel. Det samma kan inte sägas beträffande fönster som är tillverkade av plast och aluminium, eller om fönster som är tillverkade av trä men



En bra utformning av locklistpanel och grund/sockel.



Ovan syns olika fönstertyper som är vanliga i byarna och när de förekommit historiskt. Nedan syns varianter på gavelfönster som varit vanliga främst under 1800-talet.



Gavelfönster, 1800-tal

med en komplicerad ytbeläggning. Fönstren på nya hus bör i regel vara symmetriskt utplacerade över fasaden och följa bestämda vågräta och lodräta linjer. De enskilda fönsterrutorna bör vara lika stora över hela huset och kan antingen vara helt kvadratiska eller lätt rektangulära, stående eller liggande till formen. Pivohängda fönster samt fönster med falsk eller löstagbar spröjs passar inte i byarna, varken beträffande proportioner mellan fönsterruta och båg eller kvalitet på ytskikt. Sådana bör därför undvikas.

Som fönsteromfattning passar enkla, hyvlade brädfoder bäst. Sträva efter en helt fyrkantig utformning i enlighet med illustrationerna högst upp till vänster, och låt inte brädorna »sticka ut« eftersom detta saknar tradition i det äldre byggnadsskicket. Äldre fönsterfoder består alltid av fyra brädor där sidobrädorna omsluter topp- och bottenbrädan. Eftersom sidobrädornas ändträ därigenom blir särskilt exponerade för väder och vind ovanifrån kan en enkel dopplista i trä eller ett nätt plåtbleck sättas ovanpå fönsterfodret.

Dörr och farstukvist

Nya dörrar och farstukvistar utformas i trä efter ett enkelt snitt eller med inspiration från entrépartier som förekommer eller har förekommit på äldre byggnader i byn. Det är viktigt att utformningen av dörrar och farstukvistar samordnas, särskilt om de snickras efter en faktisk äldre förlaga. I de fall en dörr tillkommer utan tillhörande farstukvist rekommenderas i första hand panelklädda dörrar i trä av enkelt snitt.

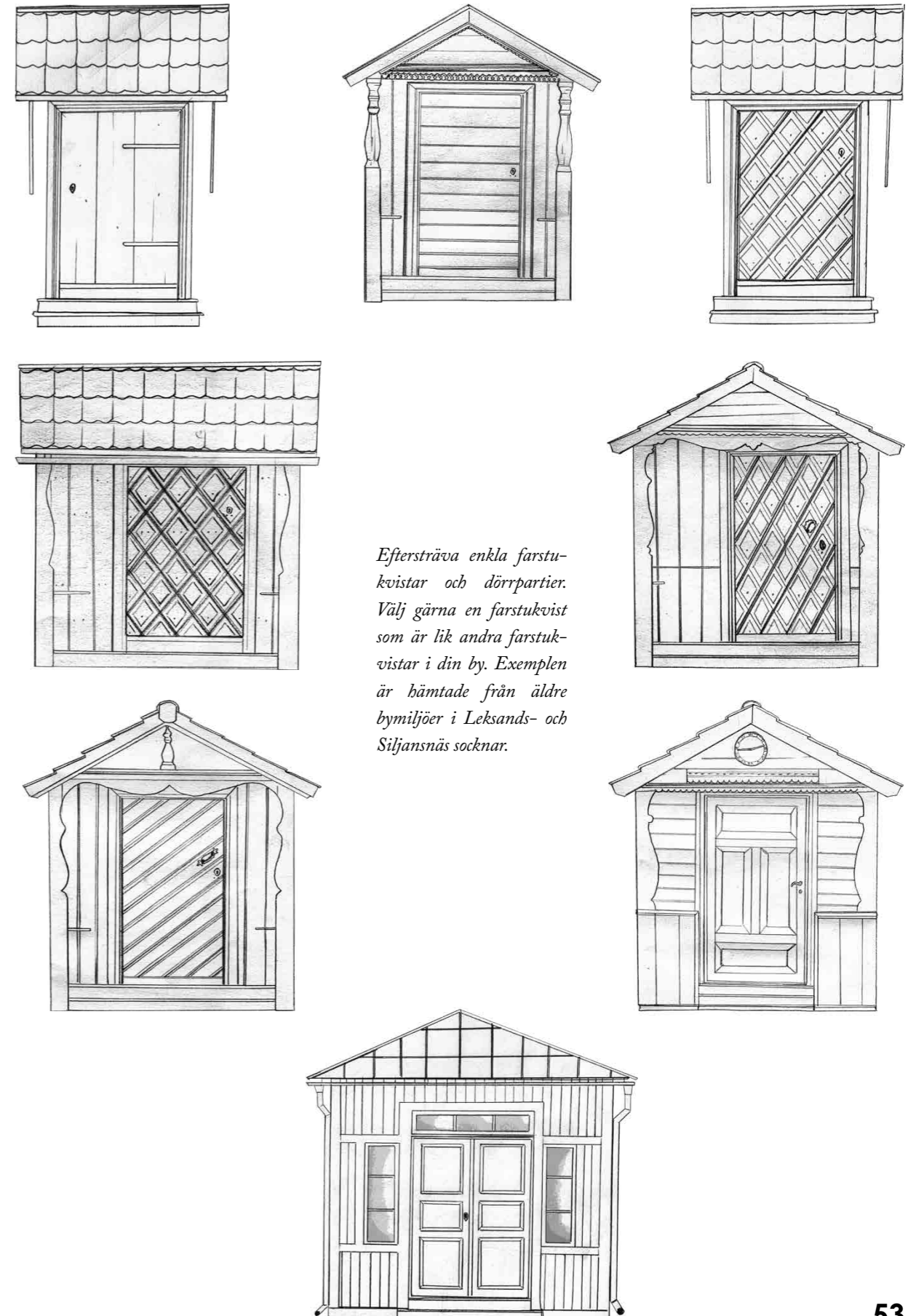
Önskas ljusinsläpp vid dörrpartiet rekommenderas ett överljus ovan ytterdörren. På dörrar där en sådan utformning förefaller naturlig kan även en högt placerad fönsterruta vara lämplig. Parspegeldörrar kan exempelvis utformas med glasrutor i de övre speglarna.

På avlånga huskroppar går det att bygga längre farstukvistar, eller glasverandor av sådant slag som var vanligt bland annat under det sena 1800-talet. Sådana »långbroar« eller glasverandor bör som störst uppta en yta motsvarande en tredjedel av den bakomliggande fasaden och ha flackt tak med exempelvis kuvertform.

Undvik farstukvistar som helt eller delvis är byggda i timmer eftersom en sådan utformning saknar förankring i den traditionella byggnadskulturen och ger ett klumpigt intryck. Lika så avråds från plast- och träfiberdörrar eftersom de inte harmonierar med de höga material- och trähantverkskvaliteter som i övrigt präglar byarna.

Skorsten

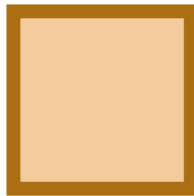
Den vanligaste skorstenstypen i äldre bymiljöer är smala oputsade tegelskorstenar med enkel utkragning. I sin enkelhet är sådana skorstenar fortfarande ett bra alternativ vid nybyggnad. Plåtdetaljer på och omkring skorstenar bör målas i matt svart eller matt brunröd färg.



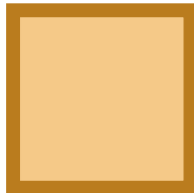
Eftersträva enkla farstukvistar och dörrpartier. Välj gärna en farstukvist som är lik andra farstukvistar i din by. Exemplen är hämtade från äldre bymiljöer i Leksands- och Siljansnäs socknar.



Obränd terra
NCS S 1020-Y20R (ljusare)
NCS S 3030-Y20R (mörkare)
Användning: Avfärgning av reveterade fasader. Dörrar och farstukvistar.



Guldockra
NCS S 1020-Y30R (ljusare)
NCS S 3560-Y20R (mörkare)
Användning: Dörrar och farstukvistar.



Järnoxidgult
NCS S 1030-Y20R (ljusare)
NCS S 3060-Y20R (mörkare)
Användning: Avfärgning av reveterade fasader.



Ljusockra
NCS S 2040-Y20R (ljusare)
NCS S 4050-Y20R (mörkare)
Användning: Fasspontade paneler och detaljer på korsplanshus och salsbyggnader i smickarglädjestil.



Obränd umbra
NCS S 3020-Y10R (ljusare)
NCS S 7020-Y20R (mörkare)
Användning: Fasspontade paneler och detaljer på korsplanshus och salsbyggnader i smickarglädjestil.



Bränd umbra
NCS S 5020-Y50R (ljusare)
NCS S 7010-Y70R (mörkare)
Användning: Dörrar och farstukvistar.

Balkong

På byggnader med mer än en våning kan förstukvisten eller altanen förhöjas med en våning, som då blir en balkong med eller utan tak. Självbärande balkonger har inte förekommit traditionellt och bör därför placeras på ett sådant sätt att de inte är synbara från den omgivande bymiljön, exempelvis in mot ett slutet gårdstun.

Färgsättning på fasader och detaljer

Träfasader på nya hus ska vara målade med faluröd slamfärg eller vara ofärgade och naturligt grånade. Faluröda och omålade hus ansluter väl mot de gamla bymiljöerna och ger ett harmoniskt intryck. Ytor som ska vara slamfärgade lämnas ohyvlade, på så sätt fäster färgen bättre.

Fönster och fönsterfoder målas med en vit färg som är något bruten. Ungefär 2–3 % grön umbra brukar vara nog. Om fasaden är slamfärgad faluröd kan även vindskivor och knutbräddor målas vita, men var återhållsam. För många vita detaljer ger lätt ett splittrat intryck.

Endast till dörrar och detaljer på farstukvistar lämpar sig andra kulörer än vitt. Särskilt dörrar har av tradition sällan målats vita och bör därför även på nya hus antingen tjäras eller målas i en diskret kulör som förekommit i byn historiskt. Undantag kan göras för exempelvis altandörrar om de snarare utformas i stil med ett fönster i en fönsteraxel, än en ytterdörr. Färgschemat i marginalerna innefattar exempel på kulörer som på sina håll förekommit i Övre Dalarna och i vilka sammanhang de nyttjats. Ofta har olika kulörer kombinerats för att åstadkomma kontrastverkan. Riksantikvarieämbetets färgsystem *Kulturkulör* innehåller ännu fler vackra pigment som kan nyttjas om de förekommer på andra äldre hus i byn.

Detaljer som ska vara vita eller avfärgade med något av pigmenten till höger hyvlas och målas med linoljefärg. Linoljefärg skyddar träet genom goda impregneringsegenskaper samtidigt som den kan släppa ut fukt. Med bra målad linoljefärg finns det därför ingen risk för att träet ruttnar under färgen, vilket kan ske med många plastbaserade färger.

I de enstaka undantagsfall som fasader putsas eller reveteras avfärgas ytorna med kalkfärg.

»Vanliga hus«

Det finns flera synsätt för hur en nybyggnad kan utformas för att passa in i äldre byar. Vissa tycker att nya byggnader i så hög grad som möjligt ska efterlikna äldre byggnader. Andra menar att nya hus ska följa samtidens stiltrender och att det ska vara tydligt vilka byggnader som är nya, även om de kanske bär samma fasadmateriell och form som de äldre husen.



Ovan syns ett möjligt exempel på historisk färgsättning av oljemålad fasspontpanel på en salsbyggnad med sen 1800-talskaraktär. Fasadpartierna är målade med ljus bruten obränd terra. Listverk och fönsteromfattningar är i mörkt bruten obränd umbra.

Nedan syns tre möjliga färgsättningar av fönsterbågar. Vit färg som kan vara bruten med enstaka procent grön umbra är den i särklass mest vanliga varianten idag, men exempelvis i Rättviks socken förekommer även kromoxidgröna och engelskt röda fönster. Vid renovering av fönster på gamla byggnader bör fönstren i första hand målas i en kulör motsvarande befintlig, eller som genom färgtrappa kan beläggas ha funnits på fönstret i äldre tider. Undvik att välja avvikande kulörer baserade på byggnadsvårdstrender – inspireras istället av utseendet på äldre hus i din hemsöken.



Grön umbra
NCS S 2005-Y20R (ljusare)
NCS S 3005-Y20R (mörkare)

Används för att bryta vit färg, 2–3% räcker.



Kromoxidgrönt
NCS S 2020-G20Y (ljusare)
NCS S 5030-G30Y (mörkare)

Användning: Dörrar och farstukvistar.



Zinkgrönt
NCS S 1015-G40Y (ljusare)
NCS S 4050-G30Y (mörkare)

Användning: Dörrar och detaljer på farstukvistar på byggnader tillkomna efter 1930.



Bränd terra
NCS S 2020-Y70R (ljusare)
NCS S 4040-Y70R (mörkare)

Användning: Avfärgning av reveterade fasader. Farstukvistar.



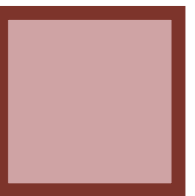
Engelskt rött
NCS S 4040-Y80R (ljusare)
NCS S 4050-Y80R (mörkare)

Användning: Dörrar och farstukvistar.



Järnoxidrött (stort pigment)
NCS S 2020-R (ljusare)
NCS S 5040-Y80R (mörkare)

Användning: Dörrar och farstukvistar.





Nytimrad länga med komplementbyggnader som på ett mycket varsamt vis har passats in för att fylla en sida av ett gårdstun som varit tom från hus under en tid. Kärvsåsen, Boda.

Ett bra exempel på hur nya fönster och panel kan detaljutformas. De spröjsade enkla träfönstren med mittpost, enkla foder och profilerat överstycke är vanliga bland annat i Gagnef. Nordåker, Gagnef.



Vi har sett bra och dåliga exempel inom båda kategorierna, men väljer trots detta att utforma våra råd och riktlinjer så att de snarare förespråkar den försiktiga linjen, där nya hus underordnar sig eller efterliknar gamla. Vi bedömer att sådana »vanliga hus« i regel är bättre anpassade till de äldre bymiljöerna.

Anlita en arkitekt

Dra gärna nytta av arkitektkårens kunskaper vid nybyggnad. Arkitekter kan genom platsstudier hjälpa till att få nya hus att samspela med sin omgivning, något som är A och O vid nybyggnad i alla känsliga och välbevarade byar.

Arkitekter kan dessutom genom god dialog och uppfinningsrikedom rita platseffektiva hus där varje kvadratmeter fyller en tydlig funktion, vilket oftast är prisvärt i det långa loppet.

En arkitekt kan även bistå med hjälp att navigera bland de regler och krav som måste beaktas vid nybyggnad av småhus, samt upprätta de handlingar som behövs för exempelvis bygglovshantering.

GARAGE, FRIGGEBODAR OCH ATTEFALLSHUS

Här finns särskilda råd och riktlinjer för detaljutformning av ekonomibyggnader som attefallshus, friggébodar och garage.

Använd befintliga uthus

Ett alternativ till att bygga nya uthus är att använda gårdens äldre timmerbyggnader för nya funktioner. På så sätt får byggnaderna en funktion som motiverar underhåll och användning. Kom ihåg att äldre timmerhus kan ha många kvaliteter och värden och att det är viktigt att förändra varsamt.

Utformning och placering

Nya ekonomibyggnader utformas med fördel så att de efterliknar äldre traditionella byggnadstyper. Attefallshus kan exempelvis utformas med inspiration från källarstugor, som haft en snarlik storlek och historisk funktion som dagens komplementbostäder. Andra komplementbyggnader så som ateljéer, garage eller förråd kan utformas med inspiration från andra typer av ekonomibyggnader så som trösklador, portlider eller större fähus.

Försök så långt det är rimligt att välja en långsmal rektangulär form på byggnadskroppen och placera byggnaderna så att de förstärker gårdens kringbyggda form. Befintliga ekonomibyggnader kan tillbyggas på längden eller i vinkel för att rymma exempelvis garage eller uterum.



Vid försiktig hantering av äldre byggnader kan de återanvändas för nya funktioner. Stora dörröppningar och portlider kan då omvandlas till fönster- och dörröppningar som både ger bra ljus, och lätt kan skylas från bymiljön i övrigt med hjälp av befintliga portar. Välj gärna ett fönster som består av många små rutor och måla eventuella spröjsar diskret faluröda, eller lämna dem omålade.

Fasad

Välj i första hand locklistpanel eller kilsågad lockpanel i trä som fasadmateriäl. Liksom bostadshus kan ekonomibygnader antingen målas med faluröd slamfärg, eller om virkeskvaliteten tillåter, lämnas omålade. Även detaljer som fönsterfoder, knutbrädor och vindskivor kan målas med faluröd slamfärg, vilket ger ett sammanhållet intryck.

Tak

Ekonomibygnader bör liksom bostadshus ha en takvinkel om cirka 30 grader. Sadeltak är en lämplig takform på de flesta ekonomibygnader. Även pulpettak kan tillåtas på små byggnader (bodar, höns hus och små växthus etc.) förutsatt att det utformas med en flack takvinkel. Lämpliga takmaterial på nya ekonomibygnader är en- eller tvåkupiga takpannor i lertegel, pannplåt, sinuskorrugerad plåt eller sinuskorrugerad fibercement. Lämpliga färger på takplåt är matt tegelröd, matt ärggrön eller matt grå. Matta varmförzinkade plåttak är också ett bra alternativ.

Grund

Ekonomibygnader kan byggas på markplintar eller motsvarande enkla grundlösning. Glipan som uppstår mellan fasad och mark vid användning av markplintar bör döljas, exempelvis med en enkel kallstensmur eller med ett träskrank.

Fönster och dörrar

Välj träfönster av hög kvalitet med enkel utformning. Komplementbostadshus kan utformas enligt samma principer för detaljutformning som gäller för fönster och dörrar på bostadshus.

På övriga komplementbyggnader bör fönster och dörrar få en så enkel utformning som möjligt. Vanligen passar enkla spröjsade eller ospröjsade tvåluftsfönster med återhållsam storlek bäst. Dörrar och portar görs i trä och målas gärna i en diskret mörk kulör eller tjäras svarta.

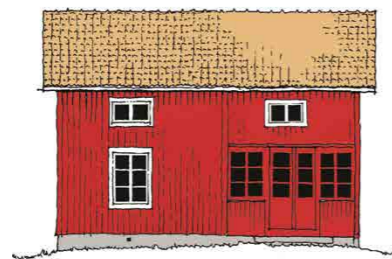
Där det inte syns från omgivningen är det möjligt att bygga större glaspartier, något som exempelvis kan vara aktuellt vid uppförandet av

I timmerhuskulturen finns många små hustyper som idag kan inspirera vid utformningen av nya komplementbyggnader. En carport kan exempelvis utformas med inspiration från ett portlider. Östanhol, Leksand.



Komplementbostadshus av enkelt snitt som passar bra in vid gårdstunet. Efter-som byggnaden nyttjas för bostadsändamål kan fönster och dörrar utformas på samma sätt som vid nybyggnad av vanliga bostadshus. Östanhol, Leksand.

en byggnad som skall fungera som ateljé. Som det framgår på föregående uppslag kan stora glaspartier även installeras i stora dörröppningar på äldre ekonomibyggnader. Ett stort problem med stora glasytor är att de lätt skapar onaturliga ljusspel i omgivningen, och särskilt om de är riktade ut mot det omgivande landskapet. Problemet kan åtminstone delvis avhjälpas genom att så långt det är rimligt uppdelas stora fönsterytor i mindre beståndsdelar som avskiljs av diskreta, gärna faluröda spröjsar.



I Västerdalarna, där sidokammarstugan varit särskilt vanlig, kan farstukvistar utformas med inspiration från sidokammarstugornas karaktäristiska kallfarstuparti – lanen.



INSPIRERAS AV OMGIVNINGEN

För att uppnå en god anpassning av något nytt till något gammalt så finns det en bra tumregel. Idén är att försöka hitta ett antal minsta gemensamma nämnare bland det gamla, som sedan används till den nya utformningen. Principen kan användas till mycket av detaljutformningen på ett hus. Här använder vi ett exempel i form av en farstukvist.

Exempelfall: farstukvist

En familj vill bygga en farstukvist. De börjar med att leta i sin by efter äldre hus med välbevarade farstukvistar. De studerar farstukvisterna noga och letar efter vilka gemensamma drag de har. Har alla farstukvistar hörnstolpar med avfasade hörn? Är alla taken valmade? Har staketspjälorna på farstukvisterna någon likartad form? När sedan likheterna är identifierade så kan den nya farstukvisten utformas med just de gemensamma dragen.

LOKALA KARAKTÄRSDRAG OCH DETALJUTFORMNING

Nya byggnader i värdefulla bymiljöer blir som allra bäst anpassade om lokala karaktärsdrag plockas upp i detaljutformningen. Här presentera några lokala särdrag som förekommer i Nedansiljan, Ovansiljan och Västerdalarna och som bör beaktas vid nybyggnad. Lokala avvikelser finns såklart mellan olika socknar och byar även inom dessa större områden. Undersök därför alltid omgivningen för att upptäcka vad som är unikt just i din by.

Nedansiljan

FALURÖD SLAMFÄRG. I Nedansiljan är nästan alla hus målade med faluröd slamfärg, vilket ger ett särskilt enhetligt intryck. Det är därför mycket viktigt att även nya byggnader målas faluröda.

PARISERBLÅTT. I vissa byar i Nedansiljan målades detaljer så som fönsterbågar, dörrar och detaljer på farstukvistar under 1900-talet i ljusblå – pariserblå färg. I de byar där den blå färgen är så pass utbredd att den kan betraktas som ett karaktärsdrag kan enstaka detaljer på nya hus återhållsamt målas pariserblå.

TEGELTAK. Takpannor i lertegel är idag det helt dominerande takmaterialet i Nedansiljans byar, både beträffande ekonomibyggnader och manbyggnader. I syfte att bibehålla en enhetlig landskapsbild är det därför särskilt viktigt att vid nybyggnad välja takpannor i lertegel till såväl bostadshus som ekonomibyggnader.

FYRKANTSFORM. Nästan alla gårdar i Nedansiljan hade i äldre tider utpräglad fyrkantsform kring ett kvadratisk eller rektangulärt litet gårdstun. Husen på nya gårdar bör i största möjliga mån grupperas kring fyrkantiga gårdstun efter det mönster som varit vanligt i socknen i äldre tider. Om möjligt bör alla fyra sidor av gårdstunet förses med bebyggelse. Inspireras särskilt av formen på enkelstugor, parstugor och små korsplanshus vid formgivning av nya bostadsbyggnader.

Ovansiljan

ENKELSTUGOR. Enkelstugan var länge den vanligaste formen av bostadshus i Ovansiljan. Många enkelstugor sammansattes med ekonomibyggnader till långa raka längor, vilket kan tjäna som inspiration till utformningen även av nya bostadshus idag. Genom att utgå ifrån enkelstugans grundform och förlänga den med flera små byggnadskroppar skapas en större huskropp som passar väl in i de flesta av områdets byar.

GRÅNADE TRÄHUS. I Ovansiljan har många äldre trähus lämnats omålade och är naturligt grånade ännu in i våra dagar. Vid nybyggnad med virke av hög kvalitet kan även nya hus lämnas omålade och på så sätt återknyta till den lokala karaktären.



Den faluröda färgen är vanlig på både bostadshus och ekonomibyggnader. Djurås by, Gagnef.



Enkelstugor är vanliga i Nedansiljan. På vissa byggnader målades detaljer på farstukvistar pariserblåa under 1900-talet. Västanor, Leksand.

I Leksands socken är det vanligt att taken är flackare än i övriga Dalarna och även nya hus bör därför utformas med en flack takvinkel. Åkerö, Leksand.



I Nedansiljan har den fyrkantsbyggda gårdsformen varit vanligast. Nya gårdar utformas med fördel så att de får en kringbyggd form, även om de inte måste vara helt fyrkantsbyggda. Tallbo, Bjursås.

Ålderdomlig enkelstuga sammanbyggd med loftbyggnad och portlider. Många enkelstugor i Ovansiljan är sammanbyggda med ekonomibyggnader. Vid nybyggnad eftersträvas en liknande disposition av långsmala huskroppar som sammanfogas till längor. Häradsarvet, Sollerön.



I vissa Orsabyar förekommer profilsågade vindskiivor liknande de som syns på bilden som förtak på farstuvisttar. I de byar där liknande vindskiivor förekommer på äldre byggnader kan även nya farstuvisttar utformas med inspiration från dessa. Slättberg, Orsa.



På vissa håll i Övre Dalarna förekommer stickspån (pärt) som fasadmaterial, och kan därför vara ett alternativ till exempelvis locklistpanel vid nybyggnad särskilt i Ovansiljan. Häradsarvet, Sollerön.



Gård där träet lämnats omålat och solbränt med tiden. Än idag kan virke av god kvalitet lämnas omålat och med tiden bli lika vackert. Evertsberg, Älvdalen.

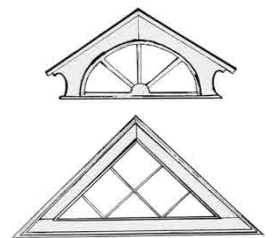


SLUTNA LÄNGOR MED HUS. I Ovansiljan är slutenhet, täthet och förekomsten av långa längor viktigare än att gårdarna ordnas med fyrkantsform. Placera hellre alla nya byggnader i slutna sammanbyggda längor på två eller tre sidor av gårdstomten, än att som i Nedansiljan eftersträva en tydlig fyrkantsform.

Västerdalarna

SIDOKAMMARSTUGOR, KORSPLANSBUS OCH SALSBYGGNADER. Inspireras särskilt av formen på sidokammarstugor och deras framskjutande kallfarstupartier – lanen, vid formgivning av nya bostadsbyggnader. Lanen har sett olika ut i olika delar av området och kunde vara förhållandevis rikt dekorerad i övre Västerdalarna. Leta gärna efter lokala exempel i din hemby och efterlikna de former och utsmyckningar som är brukligt i byn. I Västerdalarna är det också möjligt att utforma nya bostadshus så att de efterliknar korsplanshus eller salsbyggnader. Särskilt viktigt att tänka på vid en sådan utformning är att eftersträva symmetri vid detaljutformning och fönstersättning. Placeringen av ytterdörr bör underordnas fönstersättningen och placeras antingen mitt på långsidan eller mot hörnet på en långsida. Fasaden kan ha stående och liggande spontpanel. Panelen lämnas antingen ohyvlad och målas med faluröd slamfärg eller hyvlas och målas med oljefärg i en kulör som traditionellt

I Västerdalarna förekommer många stora panelklädda bostadshus från cirka 1870–1930. I byar där sådana hus fortfarande idag förekommer kan enstaka nya bostadshus utformas med inspiration från dessa byggnader. Skansbacken i Näs.



Vanliga former på gavel-fönster i Malung och Lima (ovan) samt nedre Västerdalarna (nedan).

förekommit på korsplanshus och salsbyggnader i byn. På oljemålade fasader kan detaljer som fönsteromfattningar, knutbrädor, vindskivor och taktassar markeras med en annan kulör eller mörkare ton gentemot fasadfälten (som syns på bilden från Biskopsbyn i Lima till höger).

GAVELFÖNSTER. På större byggnadstyper som korsplanshus, salsbyggnader och ladugårdar uppförda efter sekelskiftet år 1900 i Västerdalarna förekommer ofta utsmyckade gavelfönster. Utseendet varierar mellan olika socknar. Vid nybyggnad av större hustyper är det lämpligt att utforma nya gavelfönster så att de efterliknar äldre varianter av gavelfönster i byn.

NATURSTENSSKORSTENAR. I Västerdalarna förekommer olika former av skorstenar i natursten, exempelvis granit i Järna och Näs socknar och sandsten i Transtrands socken. Även nya hus kan därför utformas med enkla skorstenar som är murade enligt en sådan tradition.

PANNPLÅTSTAK. Pannplåtstak är särskilt vanliga i Västerdalarna. Det är därför möjligt att även förse nya byggnader med sådana tak. Pannplåtstak kan lämnas ofärgade, eller målas matt tegelröda eller ärggröna.

KALLFARSTUKVISTAR I MALUNG. I Malung är många hus från 1900-talets första hälft utformade med en särskild typ av kallfarstukvistar i nymodig stil, inte sällan med inbyggda balkonger på övervåningen. Nybyggda bostadshus i Malungstrakten kan försees med liknande kallfarstukvistar om de bedöms passa till byggnaden i övrigt.

FARSTUKVISTAR I LIMA OCH TRANSTRAND. I vissa byar i Lima och Transtrand har farstukvistarna traditionellt utformats med brutna sadeltak och profilsågade vindskivor. Det förekommer också varianter av dubbla profilsågade brädor som bär upp taket. Vid nybyggnad i Lima och Transtrand kan farstukvistar och kallfarstukvistar utformas så att de återknyter till den utformning som varit vanlig i byn historiskt.



Manbyggnad med oljemålade panel i ljus grå ton och med ockrafärgade detaljer. Gavelfönstret i lunettstil är vanligt förekommande i Malung och Lima. Biskopsbyn, Lima.



Farstukvist med brutet tak och rika snickerier. I Lima och Transtrand är det vanligt med dekorerade farstukvistar. Foto: Olov Thufvesson, Dalarnas museums bildarkiv. Långstrand, Transtrand.

I Järna och Näs socknar är det vanligt med skorstenar som är murade i granit. På bilden syns en sidokammarstuga med sådan skorsten. Skorstenar i natursten och den dubbla hörnfönstersättning som också syns på bilden är vanligt även i Lima och Transtrand. Utsälje, Järna.



I trakterna kring Malung finns många byggnader uppförda under 1900-talet med liknande karaktäristiska framskjutande mittpartier. Hole, Malung.



3. TILLBYGGNAD

I detta kapitel diskuteras tillbyggnad av befintliga bostadshus. Tillbyggnader kan vara ett sätt att tillgodose dagens krav på komfort och nya funktioner, till exempel moderna våtrum.

Värden och hänsyn

Gamla gårdar i Övre Dalarnas byar är bland de mest trivsamma livsmiljöerna i Sverige. Att få möjligheten att omhänderta en gammal Dalagård är en dröm för många. De vackra trähusen bidrar till trivsamhet och mervärde i vardagen för många. Samtidigt kan husen berätta mycket om de människor som bodde i byarna innan oss. Berättelserna inbjuder till insikter och nya perspektiv på vår egen tid. Gårdarna och trähusen är en värdefull del av vårt gemensamma kulturarv och måste därför användas och utvecklas med hänsyn. Ditt hus är värdefullt för många, och ska finnas kvar under lång tid.

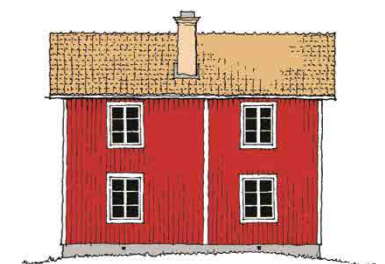
ENKELSTUGOR, PARSTUGOR OCH SIDOKAMMARSTUGOR

Enkelstugor, parstugor och sidokammarstugor är älderdomliga byggnadstyper som förekommer i hela Dalarna. Husen är nästan alltid byggda i timmer och upplevs ofta som små i förhållande till dagens krav på ytor och funktioner i bostadshus.

Tillbyggnad på höjden

Timmerhus kan oftast påbyggas med stockvarv på höjden. Förhöjningar av timmerhus har förekommit länge och är särskilt vanligt i byar i Nedansiljan.

- Det är viktigt att säkerställa att åtgärden är tekniskt och praktiskt genomförbar. Bygg inte hus som är högre än motsvarande två våningsplan totalt.
- Se till att byggnadens fasad får en enhetlig utformning beträffande material, utformning och färgsättning även efter åtgärden. Undvik så långt det är möjligt horisontella skarvar.
- Förändra inte takvinkel, form eller takmaterial. Äldre välbevarade tak är ofta resultatet av ett vackert och omsorgsfullt hantverk och är således värdefulla inslag i byarna. Var noga med att bibehålla eller återskapa gamla takdetaljer som vindskivor, taktassar, hängrännor osv.



Förhöjd enkelstuga.

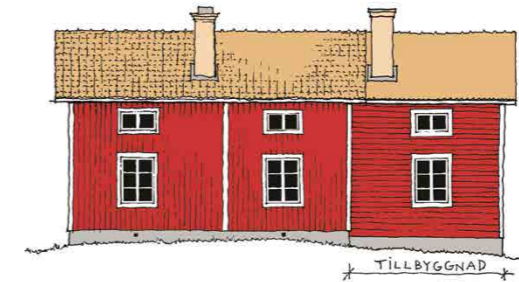


Väl ombändertagen enkelstuga som förlängts till en parstuga. Mickelvål, Orsa.

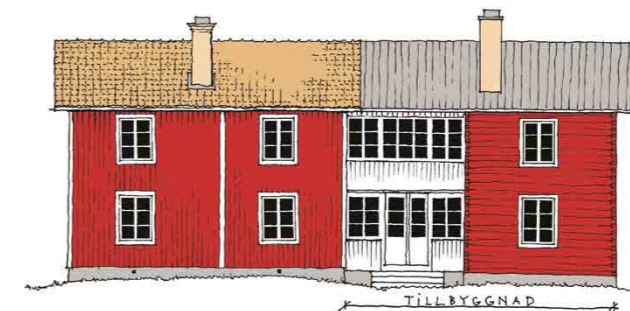
TVÅ enkelstugor har sammanfogats till en lång byggnad. I vissa byar förekommer bostadshus i två hela våningar, vilket kan åstadkommas genom att förhöja hus med några stockvarv där det är möjligt. Yttermo, Leksand.



- Fönstren på den tillblivna övervåningen placeras i nivå och axel med fönstren på bottenvåningen. Förhöjs byggnaden med ett helt våningsplan bör fönstren på den tillblivna övervåningen vara utformade lika fönstren på bottenvåningen.



En förlängd enkelstuga blir en parstuga.

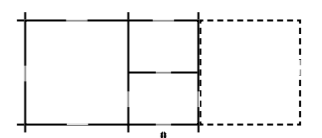


En enkelstuga kan också förlängas genom att bygga ytterligare en enkelstuga bredvid.

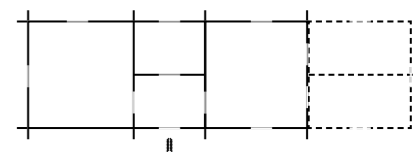
Tillbyggnad på längden

En annan tillbyggnadsmetod som förekommit historiskt är tillbyggnad på längden. Många enkelstugor har exempelvis förlängts till parstugor och även parstugor har förlängts med en extra rumsaxel på ena kortsidan. Ibland har två intilliggande enkelstugor sammanfogats till ett långt hus. Förlängning är ett av de bästa sätten att tillbygga äldre timmerhus. En tillbyggnad på längden kan ha timmerstomme, men den kan också uppföras med annan konstruktionsteknik, exempelvis regelstomme.

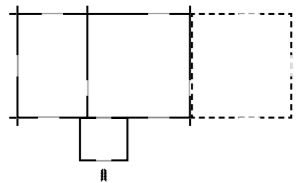
- Tillbyggnaden bör ha samma färgsättning som ursprungsbyggnaden. Gällande övriga detaljer går det antingen att försöka göra tillbyggnaden så lik ursprungshuset som möjligt, eller så går det att välja en något avvikande utformning men som ändå harmonierar med ursprungshuset.



Förlängd enkelstuga till parstuga

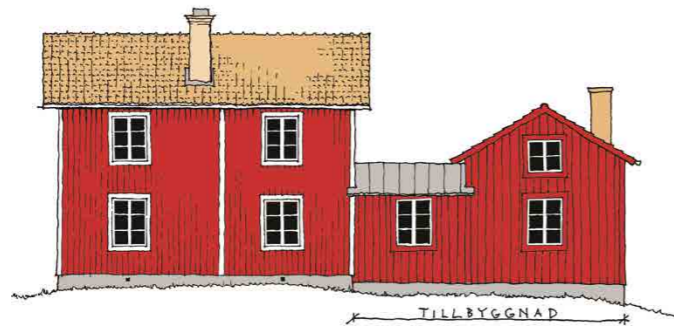


Förlängd parstuga

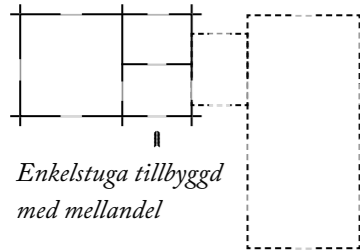


Förlängd sidokammarstuga

- Var noga med att se till att utbyggnaden får samma takvinkel, höjd och grund som ursprungsbyggnaden. Detta är särskilt viktigt när tillbyggnaden har en annan typ av fasad än huvudbyggnaden, eftersom grunden och taket då skapar nödvändig sammanhållning av exteriören.



Vinkeltillbyggnad av en enkelstuga eller tillbyggnad med mellandel.



Enkelstuga tillbyggd med mellandel

Vinkeltillbyggnad

Byggnader som är placerade relativt fritt på en tomt kan påbyggas med en vinkeltillbyggnad. Vinkeltillbyggnader blir särskilt bra när de bidrar till ett mer kringbyggt gårdsrum.

- Vinkeltillbyggnader ser bäst ut när de har lika våningstal som på ursprungshuset.
- Enkelstugor och sidokammarstugor är i sin grundform sällan tillräckligt långa för att en vinkeltillbyggnad ska se naturlig ut. Om du vill bygga till någon av dessa hustyper i vinkel är det bättre att först förlänga byggnaden på gaveln och ansluta vinkeltillbyggnaden till den utökade delen.

Tillbyggnad med mellandel

Ett bra sätt att sammanfoga gammalt och nytt är att länka ihop två byggnadskroppar med en neutral och diskret mellandel. En enkelstuga kan exempelvis sammanlänkas med en modern tillbyggnad i vinkel. Då framgår det tydligt att det finns ett äldre hus som byggts till. Samtidigt inbjuder det till fler möjligheter för nytänkande utformning och byggande över nivåskillnader. Det är även möjligt att sammanlänka två äldre hus genom en nybyggd mellandel.



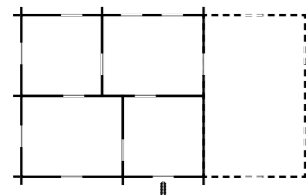
Förlängning och vinkeltillbyggnad av enkelstuga. Nordåker, Gagnef.

Enkelstuga som anslutits till en modern tillbyggnad med en diskret mellandel. Djura, Leksand.



Salsbyggnader är så pass stora att de sällan har tillbyggt. Men ibland förekommer en mindre tillbyggd köksingång med pulpettak eller kuverttak. Utbyggnader av sådan karaktär kan inrymma funktioner så som badrum, tvättstuga eller värmesystem. Tibble, Leksand.

Exempel på förlängning av korsplanshus.



KORSPLANSBUS OCH SALSBYGGNADER

Korsplanshus och salsbyggnader är redan från början stora byggnader och en tillbyggnad bör därför noga genomtänkas så att den på ett bra sätt kompletterar den befintliga byggnaden. Anläggandet av våtutrymmen kan exempelvis vara en god anledning att bygga till en salsbyggnad. Båda byggnadstyperna har traditionellt påbyggts mot kortsidan och oftast med en mindre huskropp i en våning med pulpettak. Principen med påbyggnad på kortsidan är god och bör eftersträvas även vid tillbyggnader idag. Eftersom salsbyggnader och många korsplanshus har en strikt symmetrisk fasadkomposition behöver tillbyggnader underordna sig dels huvudbyggnadens materialkomposition, dels fasadkompositionen över lag. Generellt bör tillbyggnader inte vara större än två tredjedelar av kortsidans totala bredd. Korsplanshus kan dock i vissa fall påbyggas med en hel rumsaxel i full byggnadshöjd. Det går även att få en mer funktionell och trivsamt bostad om vissa funktioner förläggs till fristående tillbyggnader eller andra hus på gården. Det kan exempelvis vara gästrum eller gästlägenhet, ateljé, verkstad och hobbyrum, förråd etc. Rörelserna mellan byggnaderna bidrar också till att skapa liv i gårdsummet.

ALLMÄNNA RÅD VID TILLBYGGNAD

Det gamla bostadshuset är gårdens huvudperson. Det är därför viktigt att tillbyggnader håller lika hög kvalitet som ursprungshuset. Var mån om att välja material och detaljer som är så lika de på ursprungsbyggnaden som möjligt. Då blir tillbyggnaden som en naturlig fortsättning på det gamla huset.

- Undvik att tillbyggnaden bryter av fasaddetaljer i ursprungsbyggnaden.
- Undvik att tillbyggnaden och dess takutsprång görs högre eller bredare än ursprungsbyggnaden.
- Använd samma takvinkel och takform som på ursprungsbyggnaden.
- Fönster och dörrar på äldre byggnader är nästan alltid symmetriskt utplacerade med jämna avstånd horisontellt och rakt över varandra i förutbestämda vertikala fönsteraxlar. Placera nya fönster och dörrar så att de är ordnade på samma sätt som på ursprungsbyggnadens fasad. Detta är särskilt viktigt vid förlängningar och förhöjningar av äldre timmerhus. Om det behövs kan blindfönster användas i syfte att bibehålla fasadernas symmetri.
- Detaljutformningen på tillbyggnader måste som minst hålla en kvalitet och standard som är i enlighet med de råd och riktlinjer som presenteras i kapitlet *Nybyggnad*.
- Förråd, gästrum och ytterligare bostadsutrymmen behöver inte inrymmas i bostadshuset, utan kan med fördel förläggas till nya separata hus. I Dalarna brukades länge ett månghussystem, där varje byggnad på gården hade en egen funktion. Genom att fortsätta att göra små friliggande hus fortsätter denna tradition. Det finns goda förutsättningar att skapa kringbyggd form med många små hus på gården.



Här har en trivsamt uteplats skapats med tegel på marken, enkla rödfärgade stolpar och tak av glas med justerbar ljus markisöväv under. Växtligheten ger insynsskydd och lä. Stolparna har fått en något mörkare rödfärg jämfört med panelen för att separera den nya konstruktionen mot fasaden. På så vis blir uteplatsen en egen enhet och inte en utväxt av huset.

Faluröda skrankverk med klätterväxter kan användas för att skapa trivsamma uterum i äldre bymiljöer.

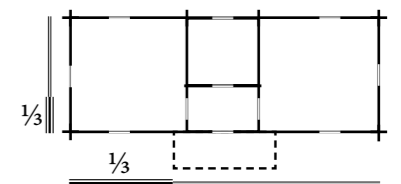


Exempel på ett korsplanshus som förlängts med ett uterum på en gavel. Tillbyggnaden är ett gott exempel på hur välavvägda proportioner och en genomtänkt placering mot huvudbyggnaden kan samspela till ett lyckat uterum. Tillbyggnaden har ett flackt kuverttak. Syrholen, Floda.

FARSTUKVISTAR, UTEPLATSER OCH UTERUM

På en kringbyggd gård är gårdstunet i någon mån redan en stor insynsskyddad uteplats som försiktigt kan inredas med ett enkelt trädäck eller en hård yta av exempelvis Dalasandsten utan att den omgivande bymiljön påverkas negativt. Uteplatser bör placeras diskret, med så låg höjd över marken som möjligt. Eventuella skärmväggar, skrank eller liknande rödfärgas eller lämnas omålade. Undvik tryckimpregnerat virke. Använd gärna avskärmande växtlighet eller genombrutna skrank istället för täta plankväggar. Permanenta tak över uteplatser förhindrar ofta solljus från att nå in i anslutande byggnader. Genom att använda glasskivor som taktäckning kan problemen med ljusinsläpp åtminstone delvis avhjälpas. Markiser och soldukar är andra flexibla lösningar som främjar dagsljusinsläpp och innebär mindre synbara ingrepp i bymiljön jämfört med permanenta tak.

Ett bra uterum konkurrerar inte med huvudbyggnaden om betraktarens uppmärksamhet. Det är en självklar men diskret förlängning av byggnaden, eller en enkel upplösning mellan utomhus och inomhus. Uterum och verandor som är synligt placerade i äldre bymiljöer bör utformas lika varsamt som huset i sig. Med detta menas att utformningen måste anpassas till husets skala, proportion och kulörer samt att eventuella fönster, väggar, tak och andra byggnadsdelar är i en stil som fungerar tillsammans med resten av huset och den värdefulla äldre omgivningen. Förslagsvis används samma paneltyp och färgsättning som på resten av huset. Taket kan ha en flackare takvinkel än husets tak och kan vara antingen ett flackt pulpettak eller ett flackt kuverttak. Uterum som ansluter till en byggnad på långsidan bör inte vara bredare än cirka en tredjedel av långsidans fasad eller djupare än en tredjedel av gavelpartiets bredd. Byggnader i en våning bör regel inte tillbyggas på långsidan eftersom det är mycket svårt att få till en bra möte mellan respektive byggnadsdelars tak.



Ett uterum eller en veranda som angränsar mot långsidan på en byggnad bör som högst uppta en tredjedel av den angränsande fasadens bredd och inte vara djupare än en tredjedel av gavelpartiets bredd. Den streckade linjen visar en lämplig storlek på ett uterum i förhållande till en parstuga.



4. ENERGI- OCH RESURSFRÅGOR

I en värld som står inför stora omställningar för att undvika kraftiga klimatförändringar är det viktigt att spara på resurserna. I detta kapitel redogörs för hur hållbarhetsfrågor kan tillämpas på Övre Dalarnas bebyggelsekultur.

ÅTERBRUK OCH LIVSCYKELPERSPEKTIV

Klimatmässig hållbarhet handlar om mer än löpande energikostnader. Att ta hänsyn till hur stor löpande energiförbrukning olika hus har är naturligtvis viktigt, men för att uppnå riktig hållbarhet som hushåller med vår planets begränsade resurser så måste vi ha ett livscykelperspektiv. Detta innebär att vi tar hänsyn till hur mycket energi olika åtgärder och material förbrukar från det att de tillverkas fram till att de kasseras. Exempelvis så går det åt oerhörda mängder mer energi för att tillverka ett ton betong jämfört med att framställa ett ton trävirke. Detta innebär att en konstruktion tillverkad av trä kan vara mer energisnål än en betongkonstruktion, även om den senare skulle leda till en något lägre löpande energiförbrukning.

Med livscykelperspektivet är det lätt att förstå att det mest energisparande sättet att bygga och renovera är att återbruka redan befintligt byggnadsmaterial. Att renovera en befintlig dörr istället för att köpa en nytillverkad kan således vara mer klimatsmart – den nytillverkade dörren har en energiskuld som den begagnade sedan länge redan betalat. En bra början är att förse den gamla dörren med nya tätninglistor. Om vintern kan tunga draperier eller en kallfarstu hjälpa till att hålla värmen inne.

Innan färden går till den konventionella bygghandeln är det alltså värt att först leta efter begagnat material. På internets annonssidor och intressegrupper på sociala medier finns det ofta bra byggvaror till salu. Det är också en god idé att höra runt bland grannar och på bygden – i gamla lador kan det gömma sig allt från tegelpannor för ett helt tak till undanställda munblåsta fönster med bågar av tätvuxen kärnfuru. För den som ska bygga nytt, och vill vara riktigt klimatsmart och samtidigt värna om kulturarvet, kan det vara en god idé att rent av använda en hel begagnad timmerstomme som inte kan stå kvar på ursprunglig plats!



Gäststuga byggd helt och hållet av återbrukat material. Stommen är en äldre timmerbyggnad som räddats undan rivning genom att flyttas till platsen. Timmersmora, Ål. Foto: Elias Bernsveden.

Återbrukat byggmaterial är bra för klimatet och privatekonomin men håller dessutom i regel mycket högre kvalitet än de flesta nyttillverkade produkter. Detta eftersom virkeskvaliteten förr var bättre än idag. Det finns mycket att vinna på att spara och bevara gammalt byggnadsmaterial.

TILLÄGGSISOLERING

Det mest effektiva sättet att isolera en byggnad är uppifrån och ner. Om du upplever att ditt hus släpper ut för mycket värme bör du med andra ord i första hand söka tilläggsisolera vinden, eftersom det är där som mest värme stiger ut. Tilläggsisolering av väggar har historiskt lett till att många detaljrika och högkvalitativa fasader förvanskats. En detaljrik fasspontpanel kan exempelvis ha utbytt mot en mindre tilltalande lockpanel. Tilläggsisolering av fasader har i många fall även lett till att fönster hamnat insjunkna i djupa och mörka nischer som förstör helhetsintrycket av byggnaden. Det är också vanligt att takutsprånget på sådana byggnader blir alltför litet. Eventuell tilläggsisolering av äldre fasader bör utföras med material som släpper igenom fukt (hygroskopiska material så som träfiber) och med målsättningen att den ursprungliga fasaden förändras så lite som möjligt samt att alla äldre fönster bevaras.



LUFTVÄRMEPUMPAR

Luftvärmepumpar kan förekomma som ett komplement till andra värmesystem i äldre hus. Liksom andra tekniska utomhusinstallationer kan luftvärmepumpar uppfattas som avvikande i äldre bymiljöer. Detta kan lätt kringgås genom att täcka in pumpen i en diskret ribbträkläda som målas in i fasadkulören. Dessa finns ofta att köpa hos leverantörer av luftvärmepumpar.

ALTERNATIV TILL FÖNSTERBYTEN

Om du går i fönsterbytartankar – avstå! Lägg istället pengarna på att omhänderta och renovera de gamla fönstren. Det är mer klimatsmart och ekonomiskt i det långa loppet. Enligt en undersökning från SLÖJD OCH BYGGNADSVÅRD kan det ta upp till 66 år att tjäna igen kostnaden på ett fönsterbyte – samtidigt som den beräknade livstiden för nya kassettfönster vanligen är 40 år. Även om äldre fönster på papperet har ett sämre energivärde än nya fönster, övervinner deras livslängd och kvalitet den energivinst som uppstår vid byte till nya fönster. Gamla fönster kan dessutom repareras och renoveras med relativt enkla medel, vilket ytterligare förstärker deras livscykelpotential. Viktigast av allt är att gamla fönster nästan alltid är mycket vackrare än nya och därför är omistliga

En luftvärmepump kan enkelt döljas med en låda som är målad i samma kulör som huset, eller ofärgad eller rödfärgad om huset inte är målat. Hästberg, Leksand.



Olyckligt fönsterbyte på 1900-talsbyggnad. Välproportionerliga foder och detaljrika kopplade fönsterbågar har utbytts mot ett gravt förenklat plastfönster i avvikande färgsättning och med betydligt torftigare utformning.

för utseendet på ditt hus. En mellanväg är att byta innerglas på tvåglasfönster till lågmissionsglas, eller att installera en ny innerbåge med lågmissionsglas. Det är även viktigt att täta mellan karm och stomme. Då bibehålls det äldre utseende utåt samtidigt som huset får ett bättre energivärde. Tänk också på att mycket värme försvinner genom taket – eftersom värme stiger uppåt. Isolera därför i första hand i byggnadens övre delar, exempelvis genom att vindbjälklagets isolering, eftersom detta är en mycket mer diskret energibesparingsåtgärd än fönsterbyten.

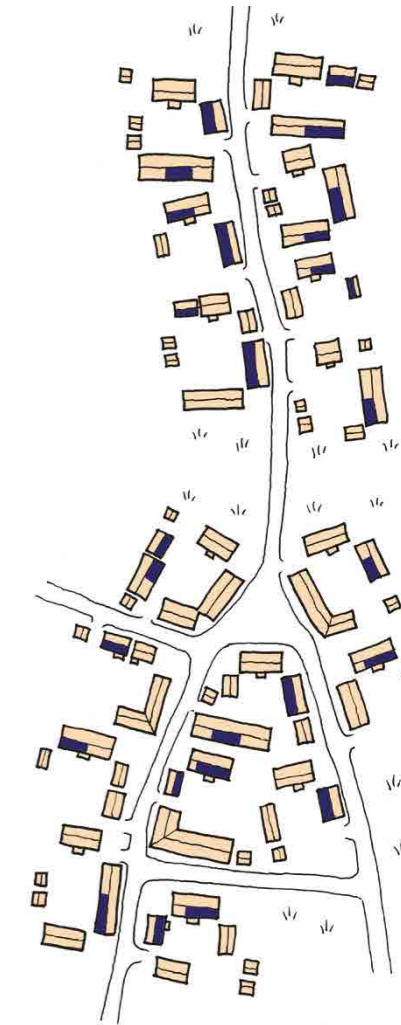
SOLPANELER

Att ta vara på energi från solen kan vara ett bra sätt att hålla elräkningen nere. Men solpaneler passar inte i alla lägen – dels måste vinkeln vara rätt för att fånga in energin på ett effektivt sätt, och dels är det viktigt att solpanelerna placeras på ett sätt som inte stör vyerna i eller över byn.

Rent utseendemässigt är de flesta av dagens solpaneler inte tillräckligt diskreta för att passa i äldre bymiljöer. Var därför mycket försiktig med att installera solpaneler på äldre bostadshus. Helhetsintrycket av att befinna sig på en gammal gård eller i en historisk miljö kan lätt rub-



Det är bättre att renovera äldre fönster än att byta dem. Nedre Gärdsjö, Rättvik.



De mörkblå rutorna markerar möjliga exempel på placeringar av solpaneler i bymiljöer. Principen är att hitta takfall i syd- och västlägen som inte syns så väl från längre siktlinjer eller bygator.

bas om panelerna exempelvis placeras på ett takfall som vetter mot en bygata. Välj hellre att placera panelerna så att de vetter mot gårdstunet, och om inte det är möjligt, placera dem på en annan byggnad där de kan få en mer diskret placering. Solpaneler som kan placeras ovanpå ett äldre takfall eller en fasad utan större ingrepp på det underliggande materialet är att föredra. Ett sådant tillägg är reversibelt, och går att avlägsna ifall nya installationer som bättre smälter in i bymiljöerna kommer till marknaden i framtiden. Det förekommer solpaneler som efterliknar taktegel, men dessa är ännu inte till utseendet jämförbara med äkta lertegel eller särskilt effektiva för att producera solkraft. Byt därför inte ut äldre tegeltak mot solpanelstakpannor.

Solpaneler på ekonomibyggnader

Stora fähus eller ladugårdar från sekelskiftet kring år 1900 och framåt har ofta stora takytor som kan få en ny användning genom installation av solpaneler. Var dock även här försiktig och välj en så diskret placering som möjligt. Undvik att placera synliga solpaneler på ekonomibyggnader och uthus från tiden före 1900-talet.



5. BYGGNADSVÅRD

I detta kapitel diskuteras goda principer vid byggnadsvård av äldre hus. Här finns även information om förhållningssätt vid renovering av äldre byggnader.

PRINCIPER FÖR GOD BYGGNADSVÅRD

I Dalarna finns många hus med välbevarad äldre karaktär. Det kan exempelvis vara en enkelstuga från 1800-talet som varsamt renoverats under 1900-talets första hälft, en oförändrad tegelvilla från 1960-talet eller en sidokammarstuga som lämnats orörd sedan sekelskiftet år 1900. Vid renovering av en byggnad med äldre välbevarad karaktär finns en hel del att tänka på. I syfte att underlätta de beslut som fattas inför och under en renoveringsprocess listas här fem hållpunkter för god byggnadsvård. Hållpunkterna utgör tillsammans ett förhållningssätt som bäddar för varsam hantering av vårt gemensamma kulturarv.

Ta reda på så mycket som möjligt om ditt hus

En bra utgångspunkt vid beslut som rör renovering av ett gammalt hus är att ta reda på vilket årtal huset byggdes, av vem och varför, samt ifall det har genomgått större renoveringar och fått nya funktioner. Många hus har en rik historia som går att uppdaga genom att leta i böcker och arkiv, bland gamla ritningar och via muntliga uppgifter från föregående husägare eller hembygdsföreningar. När de grundläggande faktauppgifterna klarlagts kan huset sättas in i ett större perspektiv. Litteraturlistan i slutet av denna publikation innefattar många tips på bra böcker om byggnadsvård samt generell byggnads- och bebyggelsehistoria. Litteraturen behandlar exempelvis vilka detaljer som var vanliga både exteriört och interiört i olika tider. Genom jämförelser mellan litteraturen och den byggnad som ska renoveras går det att utläsa exempelvis vilka detaljer som är tidstypiska eller om något är väldigt unikt för sin tid.

Utgå från vad som finns

Det är vanligt att oförändrade äldre hus idag marknadsförs som lämpliga »att sätta sin egen prägel på«. Men är det verkligen så?

Gamla hus och gårdar är fantastiska källor till trivsamhet, livskvalitet och inspiration i vardagen för alla, inte minst för de som bor där. Nästan alla äldre hus har dessutom kvaliteter som uppstått via en genomtänkt utformning och en finurlig lösning på ett problem. Kallfarstur hindrade exempelvis värmen att fly ut från vedeldade rum. Genom att identifiera



Exempel på god byggnadsvård där många ursprungliga detaljer bevarats med gott resultat. Alvik, Siljansnäs.

Med helhetsgrepp och kontinuerligt underhåll förblir de äldre gårdarna fantastiska livsmiljöer. Sör Rälta, Leksand.



husens kvaliteter går det lättare att ta väl hand om dem – de är ofta väldigt funktionsdugliga. Att utgå ifrån husets förutsättningar i form av exempelvis planlösning, fasadkomposition och placering av eldstäder erbjuder självklart vissa begränsningar. Samtidigt framträder lika många, om inte fler, möjligheter till ett unikt och trivsamt hem. Äldre detaljer och karaktärsdrag kan vara fina inspirationskällor till nya lösningar.

Skynda långsamt

Det är bra att låta bo in sig innan en omfattande renovering påbörjas. Att bo i ett hus är lärosamt och bidrar till en mer realistisk bild av vilka åtgärder som behöver vidtas och ifall något är särskilt akut. Så länge en byggnad inte är utsatt för pågående fuktskador behövs sällan akuta åtgärder. Alla åtgärder behöver dessutom inte ske samtidigt. Planera varje delmoment och gör lite åt gången. Det är oftast bättre att måla bara en fasad ordentligt än att slarva sig igenom fyra, och vad är det som säger att man inte kan renovera en fasad per år?

Tänk på de långa perspektiven. I Övre Dalarna har många gårdar anor från åtminstone 1700-talet. Som förvaltare av en gård med gamla hus är det viktigt att genomföra förändringar av hög kvalitet så att de kan ha ett värde och en kvalitet även för kommande generationer. Av samma skäl gäller det att vara försiktig med att riva bort sådant som kan komma att uppskattas i framtiden. Exempelvis förstördes många dalmålningar under 1800-talets andra hälft eftersom de då hade gått ur modet och inte uppskattades av samtiden. Idag sörjer vi den kortsiktigheten och tackar de personer som istället lät målningarna sitta kvar.

Genomför kontinuerligt underhåll

Det bästa sättet att undvika stora renoveringar är att ägna sig åt kontinuerligt underhåll. Linoljemålade detaljer kan efter några år »halvoljas« med en blandning av kokt linolja och balsamterpentin för att skjuta den större ommålningen på framtiden. Då bibehåller färgen sin lyster och styrka längre. Röj undan buskage och växtlighet nära huset för att undvika fuktproblem. Peta i lite fönsterkitt där det saknas, så håller fönstret tätt i ytterligare några år. Genom att rensa hängrännorna varje år och byta trasiga tegelpannor i tid kan skador på fasaden och taket undvikas.

Räkna själv

Den ekonomiska aspekten av renovering och byggnadsvård kan vara svårnavigerad, men är ofta avgörande för resultatet och ambitionsnivån. En renovering kan både öka, eller minsta värdet på en bostad om

den görs felaktigt. I en fallstudie från KULTURMILJÖ HALLAND, en del av stiftelsen HALLANDS LÄNSMUSEER, fastställdes att välbevarade byggnader med kulturvärde har en bättre marknadspotential och högre ekonomiskt värde än andra byggnader. Att genomföra en renovering som beaktar byggnadens äldre karaktär är således en gärning inte bara för vårt gemensamma kulturarv utan även för privatekonomin. Ta för vana att undersöka lösningar och prisförslag från flera hantverkare. Det är oftast bättre och i längden mer lönsamt att renovera befintliga äldre byggnadsdelar än att byta ut dem. En bra hantverkare kan genomföra en byggnadsvårdande insats i stil med en takomläggning med befintliga pannor eller en fönsterrenovering utan att det blir mycket dyrare än vid ett totalbyte. Billigast blir det såklart om vissa arbeten kan utföras på egen hand.

1900-talets bebyggelse är värdefull

I vissa delar av Övre Dalarna ersattes eller kompletterades äldre bostadshus i byarna med nya villor under 1900-talet. I Ovansiljans och Västerdalarnas byar finns exempelvis många funkishus och tegelvillor från tiden kring 1900-talets mitt. Även om dessa kan uppfattas som avvikande eller opassande bär husen också många värden och kvaliteter. Funkiskök är ofta välplanerade, platsbyggda och med hög materialkvalitet. Skinnpatronsvillorna som byggdes under 1900-talets början i Malung är vackra och karaktäristiska, och av mycket hög arkitektonisk kvalitet. Timmervillor från 1900-talets mitt i Leksand kan berätta om hur gamla traditioner förvaltades i mötet med den omvälvande modernismen. För att 1900-talshusen ska fortsätta vara lika värdefulla är det viktigt att husen omhändertas och förändras på rätt sätt.

Dörrar, fönster och detaljer

Många av de hus som byggdes under 1900-talet har vackra och välformade detaljer som är svåra att återskapa till en rimlig kostnad idag. Detta gäller inte minst den stilrena modernismens detaljer, som utformades med stor medvetenhet och skicklighet. Ett funkishus med utbytta fönster mister snabbt sin smakfulla och vackra karaktär när dess smäckra tvåluftsfönster i trä byts mot bulkiga kompositmaterials-fönster i aluminium och plast. Att de ursprungliga detaljerna ofta är snickrade eller skapade för hand i naturmaterial är en stor fördel. Äldre träfönster går exempelvis att underhålla och reparera medan nya fönster har en förhållandevis kort beräknad livslängd varpå de måste bytas mot nya fönster igen.



Fasader och tak

Under 1900-talet förekom en mångfald av olika fasadmaterial på villor. Om du behöver byta ut befintliga fasader bör du eftersträva en lösning som är så lik originalfasaden som möjligt, inklusive färgsättning. En vitputsad fasad på ett funkishus ser vackrast ut om den även i fortsättningen tillåts vara kalkavfärgat. Att försöka anpassa modernismen till äldre bymiljöer genom att exempelvis måla tegelhus röda, eller klä in putsade hus i faluröda träpaneler, blir sällan lyckat. Lämna gärna dessa hus orörda även om de avviker från bymiljön. Så värnas årsringar och bymiljöns utveckling förblir läsbar. När det rör takmaterial finns många olika varianter. Även här bör du eftersträva en lösning som är så lik originaltaket som möjligt.

Portlida som leder in till trivsamt gårdstun på väl omhändertagen gård. Holsåker, Floda.

7. HITTA MER KUNSKAP

Eftersom Övre Dalarna är stort och byggnadskonst ett komplext ämne så kan en skrift som denna omöjligen täcka in alla aspekter av lokal byggnadstradition, nybyggnadsfrågor, och aktuellt regelverk. Därför är det bäst att även söka mer information inför ett nybyggnads- eller tillbyggnadsprojekt. Här finns några råd om nästa steg på vägen.

FRÅGOR OM FÖRÄNDRINGAR I BYAR

Stadsbyggnadskontoret eller motsvarande förvaltning i kommunerna kan svara på frågor rörande nybyggnad, ombyggnad och tillbyggnad i byar eller äldre byggnader. Kommunen kan bland annat bistå med information om bygglov samt andra lagar och regler som gäller vid nybyggnad, ombyggnad och tillbyggnad. Aktuella telefonnummer till kommunernas växel finns på respektive kommuns hemsida. Efterfråga kontakt med bygglovshandläggare eller stadsarkitekt.

Kom ihåg att många åtgärder i äldre bymiljöer kan vara bygglovspliktiga eller kräva så kallat förhandsbesked. Mer information om detta tillhandahålls av kommunerna. Du kan även läsa mer om vilka åtgärder som kräver tillstånd på Boverkets hemsida *PBL kunskapsbanken*.

Råd om byggnadsvård och om att forska i byggnaders historia går att få från Svenska byggnadsvårdsföreningen. Kontaktuppgifter finns på föreningens hemsida.

För att få veta mer om vilka lokala förutsättningar och karaktärsdrag som varit framträdande i just din trakt kan det vara en god idé att vända sig till den lokala hembygdsföreningen. Förutom att de oftast själva har god kunskap om äldre tiders byggnadsskick, så kan de även tipsa om litteratur som handlar om platsen.

Du kan även vända dig till Dalarnas museums byggnadsantikvarier med frågor som gäller byggnadsvård samt nybyggnad, ombyggnad och tillbyggnad i äldre bymiljöer. Aktuella kontaktuppgifter finns på museets hemsida. Det går också att ringa till museets växel.

LÄSA MER OCH ARKIVSÖKNINGAR

Många bibliotek en lokalhistorisk avdelning som kan vara till hjälp vid sökning efter information om hus. Det går även att använda den nationella biblioteks databasen *Libris* för att hitta lokalhistorisk eller annan relevant litteratur. Ritningar till hus från 1900-talet kan finnas i kommunens byggnadsnämnds arkiv. I Lantmäteriets fastighetsregister kan finnas uppgift om en byggnads uppförandeår. Observera att många hus är felaktigt registrerade under årtalen 1909 och 1929. Vid sådana

fall kan närmare efterforskningar behövas för att hitta ett uppförandeår. Det kan vara svårt att hitta en mer exakt historia till hus uppförda före 1900-talet.

LITTERATURTIPS

Dalarnas byggnadskultur

Andersson, Roland, Hamrin, Örjan & Olsson, Daniels Sven, *Bygga och bo i Dalarna*, Gidlund i samarbete med Svensk bostadsmässa i Dalarna 1991, Hedemora, 1989

Andersson, Roland, »Byggnadsskick«, i: Björklund, Stig & Pettersson, Täpp John-Erik (red.), *Lima och Transtrand: ur två socknars historia*. 2, Fehrms bokh. distributör, Malung, 1991.

Andersson, Roland, *Byar och fäbodas i Leksands kommun: kulturhistorisk miljöanalys*, Dalarnas museums serie av rapporter: 13, Dalarnas museum, Falun, 1983

Andersson, Roland, *Byar och fäbodas i Rättviks kommun: kulturhistorisk miljöanalys*, Dalarnas museums serie av rapporter: 15, Dalarnas museum, Falun, 1987

Andersson, Roland, *Husets själ: mångformig enhetlighet : öppen slutenhet*, »Vägskäl« produktion, Leksand, 2009

Andersson, Roland & Pettersson, Täpp John-Erik, *Översiktlig kulturhistorisk områdesanalys Malungs kommun*, Dalarnas museum, Falun, 1977, reviderad 1979 (opublic.)

Bygga på landsbygden och i byar, utgiven av byggnadsnämnderna i norra och västra Dalarna, Orsa, 2002

Forsslund, Karl-Erik, *Med Dalälven från källorna till havet: med över 4000 illustrationer och tabrika planscher*, Åhlén & Åkerlund, Stockholm, 1918–1939

Gustafson, Carina, *Kulturmiljöer i Mora kommun*, Dalarnas museums serie av rapporter: 20, Dalarnas museum, Falun, 1991

Jönses, Lars, Langwagen, Simon, Ärnäck, Kristoffer, *Kulturmiljöprogram Leksands, Siljansnäs och Åls socknar*, Dalarnas musuem, Falun, 2021

Kjellin, Margareta & Ericson, Nina, *Den röda färgen*, 2 uppl., 2004

Levander, Lars, *Övre Dalarnes bondekultur under 1800-talets första hälft*. 3, *Hem och hemarbete*, Jonson & Winter i distribution, Stockholm, 1947

Norell, Maria & Sundström, Kjell, *Kulturmiljöer i Gagnefs kommun: kulturhistorisk miljöanalys*, Dalarnas museums serie av rapporter: 17, Dalarnas museum, Falun, 1993

Ohlén, Carl-Eric, Sydow, Waldemar von & Björkman, Sten (red.), *Svenska gods och gårdar D. 21 Norra Dalarna : Näs, Malungs, Leksands och Gagnefs, Rättviks, Orsa, Mora, Älvåls samt Särna och Idre tingslag*, Svenska gods och gårdar, Uddevalla, 1940

Olsson, Daniels Sven (red.), *Dalarna: Dalarnas hembygdsbok*. Årg. 71 (2001) *Arkitektur i Dalarna*, Falun, 2001

Pettersson, Täpp John-Erik, *Bebyggelse i Orsa kommun: kulturhistorisk miljöanalys*, Dalarnas museums serie av rapporter: 12, Dalarnas museum, Falun, 1983

Pettersson, Täpp John-Erik, *Översiktlig kulturhistorisk områdesanalys Älvdalens kommun*, Dalarnas museum, Falun, 1979, (opublic.)

Sundström, Kjell, *Kulturmiljöer i Vansbro kommun*, Dalarnas musuem, Falun, 1999 (opublic.)

Allmän bebyggelsehistoria

Bedoire, Fredric, *Den svenska arkitekturens historia 1000–1800*, Norstedt i samarbete med Stockholms byggnadsförening och Kungl. konsthögskolan, Stockholm, 2015

Bedoire, Fredric, *Den svenska arkitekturens historia 1800–2000*, Norstedts i samarbete med Stockholms byggnadsförening och Kungl. konsthögskolan, Stockholm, 2015

Byggnadskultur: meddelande från Svenska föreningen för byggnadsvård, Svenska föreningen för byggnadsvård, Stockholm, 1978–

Erixon, Sigurd, *Svensk byggnadskultur: studier och skildringar belysande den svenska byggnadskulturens historia*, Bokverk, Stockholm, 1947

Gadd, Carl-Johan, *Jordbruket och livet på landet*, Signums svenska kulturhistoria. Frihetstiden., S. 291–[323], 528–531, 555–557, 2006

Hellspong, Mats & Löfgren, Orvar, *Land och stad: svenska samhällen och livsformer från medeltid till nutid*, 2. uppl., Gleerup, Malmö, 1994

Magnusson, Lars, *Sveriges ekonomiska historia*, 5. uppl., Lund, 2014

Myrdal, Janke, *Jordbruket och livet på landet*, Signums svenska kulturhistoria. Medeltiden., S. 191–200, 209–[240], 2004

Lange, Ulrich, *Ladugården: om lantbrukets bebyggelse och arkitektur 1600–2000*, Nordiska museets förlag, Stockholm, 2011

Werne, Finn, *Böndernas bygge: traditionellt byggnadsskick på landsbygden i Sverige*, Arkitektur & Kultur, Bästad, 2017

Westergren, Christina, Waldetoft, Dan & Tornehave, Marie (red.), *Bygga och bo: Nordiska museets och Skansens årsbok 2013*, Stockholm, 2013

Grönt kulturarv

Leksands kulturväxter: ett axplock ur vår gröna historia, Föreningen Leksands kulturväxter, Leksand, 2014

Wilke, Åsa, *Villaträdgårdens historia: ett 150-årigt perspektiv*, Ny utg., Stockholm, 2014

Stenholm Jakobsen, Rune, *Hamla lövträd: en manual*, Hantverkslaboratoriet, Mariestad, 2013

Byggnadsvård

Antell, Olof & Lisiński, Jan, *Fönster: historik och råd vid renovering*, Riksantikvarieämbetet, Stockholm, 2000

Hantverket i gamla hus, 4., rev. uppl., Balkong i samarbete med Svenska byggnadsvårdsföreningen, Stockholm, 2007

Hidemark, Ove, m.fl., *Så renoveras torp & gårdar*, Elfte utgåvan, Stockholm, 2017

Jarnerup Nilsson, Liselotte, *Fönster & dörrar på äldre hus*, Västerås, 2011

Lindström, Pernilla (red.) *Hålla hus handbok: byggnadsvård i norr*. Hålla hus, Skellefteå, 2018

af Malmborg, Andreas & Månsson, Johan, *Trähus: en handbok*, Prisma, Stockholm, 2002

Mårtensson, Hans, *Förstuvästar & verandor*, Rev. utg., Ica, Västerås, 1999

Stenbacka, Alf & Stenbacka, Eva, *Gamla fönster: renovera, restaurera och underhålla*, Stockholm, 2010

Thurell, Sören, *Värda och renovera trähus*, Natur och kultur/Fakta etc., Stockholm, 2005

Tunander, Britt & Tunander, Ingemar, *Kakelugnar, spisar och kaminer*, Ica bokförl., Västerås, 1982

Allmänt om material och byggnader

Almevik, Gunnar, *Byggnaden som kunskapskälla*, Göteborgs universitet, Diss. Göteborg : Göteborgs universitet, 2012, Göteborg, 2012

Bodin, Anders, Hidemark, Jacob, Stintzing, Martin & Nyström, Sven, *Arkitektens handbok 2019*, Upplaga 11, Studentlitteratur, Lund, 2019 (uppdateras årligen)

Hagentoft, Carl-Eric, *Vandrande fukt, strålande värme: så fungerar hus*, Studentlitteratur, Lund, 2003

Energieffektivisering

Björck, Cecilia, m.fl., *Energiboken: energieffektivisering för småhusägare*, Stockholm, 2011

Angående fönsterbyten: Hovedskov Crafoord, Chico, *Lönar det sig att byta fönster?*, Slöjd och byggnadsvård 2019-03-07, <http://www.sljodochbyggnadsvard.se/bytinte>

Lundstedt, Sven, »Tilläggsisolera – men inte för mycket«, *Byggnadskultur.*, 2005:1, s. 24–26, 2005

Mattsson, Johan, »Tilläggsisolering och fuktproblem«, *Byggnadskultur.*, 2013:1, s. 20–24: ill., 2013

Timring och trä

Andersson, Göran, *Timmerbyggnader: tematiska undersökningar av traditionella timringsmetoder*, Hantverkslaboratoriet, Göteborgs universitet, Mariestad, 2016

Andersson, Göran & Blomberg, Anna, *De nordsvenska timmerhusens konstruktion: Golv, Timmerdraget*, Östersund, 2008

Andersson, Göran & Blomberg, Anna, *De nordsvenska timmerhusens konstruktion: Tak, Timmerdraget*, Östersund, 2008

Andersson, Göran & Blomberg, Anna, *De nordsvenska timmerhusens konstruktion: Väggar*, Timmerdraget, Östersund, 2008

Björklöf, Sune (red.), *Timmerbuskultur: en tusenårig byggnadstradition: Timmerbussymposiet i Leksand och Rättvik, 14-15 september 2000*, Leksands kommun, Kulturförvaltningen

Källbom, Arja, *Tjära på trätak: en kunskapssammanställning*, Hantverkslaboratoriet, Göteborgs universitet, Mariestad, 2015

Paulsson, Gregor (red.), *Hantverkets bok. 2, Snickeri*, Lindfors, Stockholm, 1934

Paulsson, Gregor (red.), *Hantverkets bok. 6, Träbyggnadskonst*, Lindfors, Stockholm, 1938

Rosander, Göran (red.), *Knuttimring i Norden: bidrag till dess äldre historia*, Dalarnas museum, Falun, 1986

Tegel, lera och stenmaterial

Ivarsson, Per Arne, »Traditionell och modern puts«, *Byggnadskultur.*, 2009:1, s. 16–17, 2009

Lilja, Joakim, *Handbok i kallmurning*, Hantverkslaboratoriet, Göteborgs universitet, Mariestad, 2015

Paulsson, Gregor (red.), *Hantverkets bok 4, Mureri*, Stockholm, 1936

Sewén, Frida, *Tegeltak: återanvändning och återläggning*, Göteborgs universitet, Göteborg, 2017

Måleri

Karlsdotter Lyckman, Kerstin, *Historiska oljefärger i arkitektur och restaurering*, Diss. Stockholm : Kungliga tekniska högskolan, 2005, Vara, 2005

Hadmyr, Johanna, »Kalkfärg till vardags«, *Byggnadskultur.*, 2010:3, s. 42–43, 2010

Paulsson, Gregor (red.), *Hantverkets bok. 1, Måleri*, 2. uppl., Lindfors, Stockholm, 1934

Metallmaterial

Broström, Ingela, »Ge inte upp!: visst går det att renovera smide och gjutjärn«, *Byggnadskultur.*, 2001:4, s. 10–15, 2001

Carlsson, Roine, »Spik och spikning.«, *Byggnadskultur.*, 2000:1, s. 38–39, 2000

Källbom, Arja, *Målning av takplåt på kulturhistoriska byggnader: en kunskapssammanställning*, 1. uppl., Göteborgs universitet, Hantverkslaboratoriet, Göteborg, 2014

Modernismen och 1900-talets bebyggelse

Björk, Cecilia, Reppen, Laila & Nordling, Lars, *Så byggdes villan: svensk villaarkitektur från 1890 till 2010*, Formas, Stockholm, 2009

Eternit, Riksantikvarieämbetet, Visby, 2014

Lange, Ulrich, »Lantbruksarkitekturen: internationella strömningar i svensk tolkning«, *Jordbruk och skogsbruk i Sverige sedan år 1900: studier av de areella näringarnas geografi och historia.*, s. 169–188, 2011

Larsson, Marianne, *Köket: hemmets hjärta*, Stockholm, 2013

Lindström, Pernilla, »Vård och underhåll av masonit«, *Byggnadskultur.*, 2007:4, s. 14–16, 2007

Lund, Kristina, *Badrummet: från balja till spa*, Stockholm, 2013

Lund, Kristina, *Tvättstugan: en svensk historia*, Stockholm, 2009

Martinsson, Olof, »Underhåll av eternit«, *Byggnadskultur.*, 2006:3, s. 13–14, 2006

Molin, Christer, »Betong: därför skadas den : så kan den repareras«, *Byggnadskultur.*, 2004:4, s. 9–12, 2004

Nylander, Ola, *Svensk bostad 1850–2000*, 1. uppl., Lund, 2013

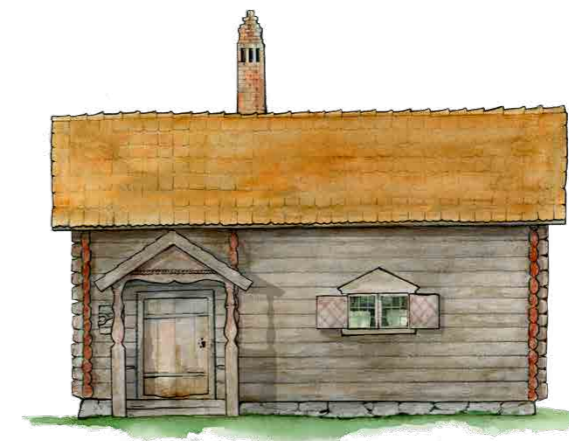
Perers, Maria, Wallin, Leif & Womack, Anna, *Vardagsrummet: en plats för allt och alla*, Stockholm, 2013

Schlyter, Olga, »Eterniten på väg ut ur skamvrån?«, *Byggnadskultur.*, 2006:3, s. 10–12, 2006

Tägil, Tomas, Gustavsson, Tomas & Bergkvist, Kristina, *Modernismens tegelfasader: en historia om nittonhundratalets tegelarkitektur: om efterkrigstidens byggnadsteknik ...*, Arkus, Stockholm, 2011

Wilson, Olle, »Glasbetong«, *Byggnadskultur.*, 2003:3, s. 24–25, 2003

Womack, Anna, *Sovrummet: bäddat för förändring*, Stockholm, 2013



I dalgångarna mellan de blånande bergen finns unika byar med anor från medeltiden. Gårdarna ligger tätt och bildar gytter av vackra trähus. Även om alla hus ser lite olika ut är de flesta långsmala och har sadeltak. På vissa platser är nästan alla hus rödfärgade, men det finns också platser där många hus lämnats omålade. Husen, som ofta är påfallande enkla, byggdes av bönder med stor hantverksskicklighet för att vara funktionella i bondesamhället. Med tiden har det vackra hantverket, den mänskliga skalan och de genomarbetade detaljerna bidragit till att husen betraktas som bland de mest trivsamma livsmiljöerna i Sverige.

De vackra kringbyggda gårdarna som finns i Övre Dalarna är en gåva från tidigare generationer, och samtidigt en ovärderlig och oersättlig resurs som vi kan använda för att finna lycka och tillfredsställelse i vår vardag. I takt med att vår livsstil förändras omvandlas också byarna. Under 1900-talet moderniserades exempelvis många äldre bostadshus med badrum, nya kök, centralvärme och elektricitet.

Idag mer än någonsin förändras byarna för att bättre möta vår tids behov och förväntningar på bland annat en god bostad. Genom att bygga varsamt och visa hänsyn gentemot äldre gårdar, byggnader och detaljer kan byarna fortsätta att fungera som hållbara och goda livsmiljöer med unik prägel även i framtiden. Den här publikationen riktar sig till dig som söker kunskap och inspiration till hur en renovering, nybyggnad, tillbyggnad eller annan förändring kan genomföras i en by.

