



Skötselplan för naturområde inom detaljplan för del av fastigheten Utmeland 557:1 m.fl. samt ersättning del av detaljplan S 104 vid

Örjastäppans industriområde

Mora kommun, Dalarnas län

SKÖTSELPLAN

april 2014

Bakgrund

Detaljplaneområdet utgör en utvidgning av befintligt industriområde vid Örjastäppan i Utmeland och omfattar ca 53 ha. Av dessa föreslås ca 24 hektar för industri, där ett mindre område även tillåts innehålla handel med skrymmande varor. Planområdet förväntas möta den efterfrågan som finns på planlagd mark för industriändamål i Mora.

Den planerade industrimarken ligger mellan 200 och 300 meter från befintliga bostäder i Yvraden. Mellan befintliga bostäder och den planerade industrimarken finns skogsmark som är bevuxen med tall i olika åldrar.

Under samrådet för detaljplanen inkom ett flertal yttranden från boende i Yvraden som uttryckte oro för olika typer av störningar vid etablering av industrier inom planområdet. Den skog som idag finns inom planområdet framhölls som ett viktigt skydd mot befintliga industrier.

De yttranden som inkom under samrådet för detaljplanen tydliggjorde att det fanns ett behov av att reglera skötseln av det skogsområde som blir kvar mellan de befintliga bostäderna och den planerade industrimarken. Skogen kan framförallt utgöra ett visuellt skydd mellan bostäderna och industrimarken. För att säkra det visuella skyddet måste skötseln av skogsområdet regleras så att slutavverkning inte sker för hela skogsområdet samtidigt. Skogsområdet ägs till största delen av Funäs gemensamhetsskog och till en mindre del av Mora kommun. Efter kontakter med Funäs gemensamhetsskog lyftes skogsområdet in i planområdet som allmän platsmark och fick beteckningen NATUR₁ med betydelsen naturområde som ska skötas enligt skötselplan.

Syfte

Syftet med skötselplanen är att reglera skötseln av den växande skogen så att skogen över tid utgör ett visuellt skydd mellan befintliga bostäder i Yvraden och industriområdet Örjastäppan. Samtidigt ska skogen kunna fungera som närreklamationsområde för de boende i Yvraden och närbelägna förskolor och skolor. Slutavverkning av hela skogsområdet vid

samma tidpunkt ska förhindras och befintliga stigar ska hållas risfria vid avverkning och skogsvårdsåtgärder.

Skötselplanen ska fungera som ett stöd för huvudmannen eller förvaltaren av mark inom föreslagen detaljplan, *detaljplan för del av fastigheten Utmeland 557:1 m.fl. samt ersättning av detaljplanen S 104 vid Örjastäppans industriområde, Mora kommun, Dalarnas län.*

Skogen ska skötas så att det momentant finns skog i flera (minst tre) utvecklingsstadier t.ex. 15 årig ungskog, 50 -årig gallringsskog och gammal 100 årig skog. Kalytorna får inte vara för stora i samband med förnygringsavverkning, så att siktgator för de boende i Yvraden uppstår. Kalytorna ska inte heller vara för små, så att förnygringsresultatet äventyras eller blir för dåligt.

Omfattning

Skötselplanen gäller för det område som på plankartan för *detaljplan för del av fastigheten Utmeland 557:1 m.fl. samt ersättning del av detaljplan S 104 vid Örjastäppans industriområde* betecknas NATUR₁.

NATUR₁-området omfattar ca 18 ha mark, varav 17,7 ha är produktiv skogsmark och 0,3 ha är väg och upplag med enklare byggnader. Marken har låg produktionsförmåga (medelbonitet 2,8 m³sk/ha och år) och delvis sämre bärighet. Marken är i det närmaste plan och beväxt med tallskog i olika åldrar.

Ansvar

Respektive fastighetsägare ansvarar för att föreskrifterna i skötselplanen följs i de delar av fastigheten som ligger inom NATUR₁-området.

Allmänt

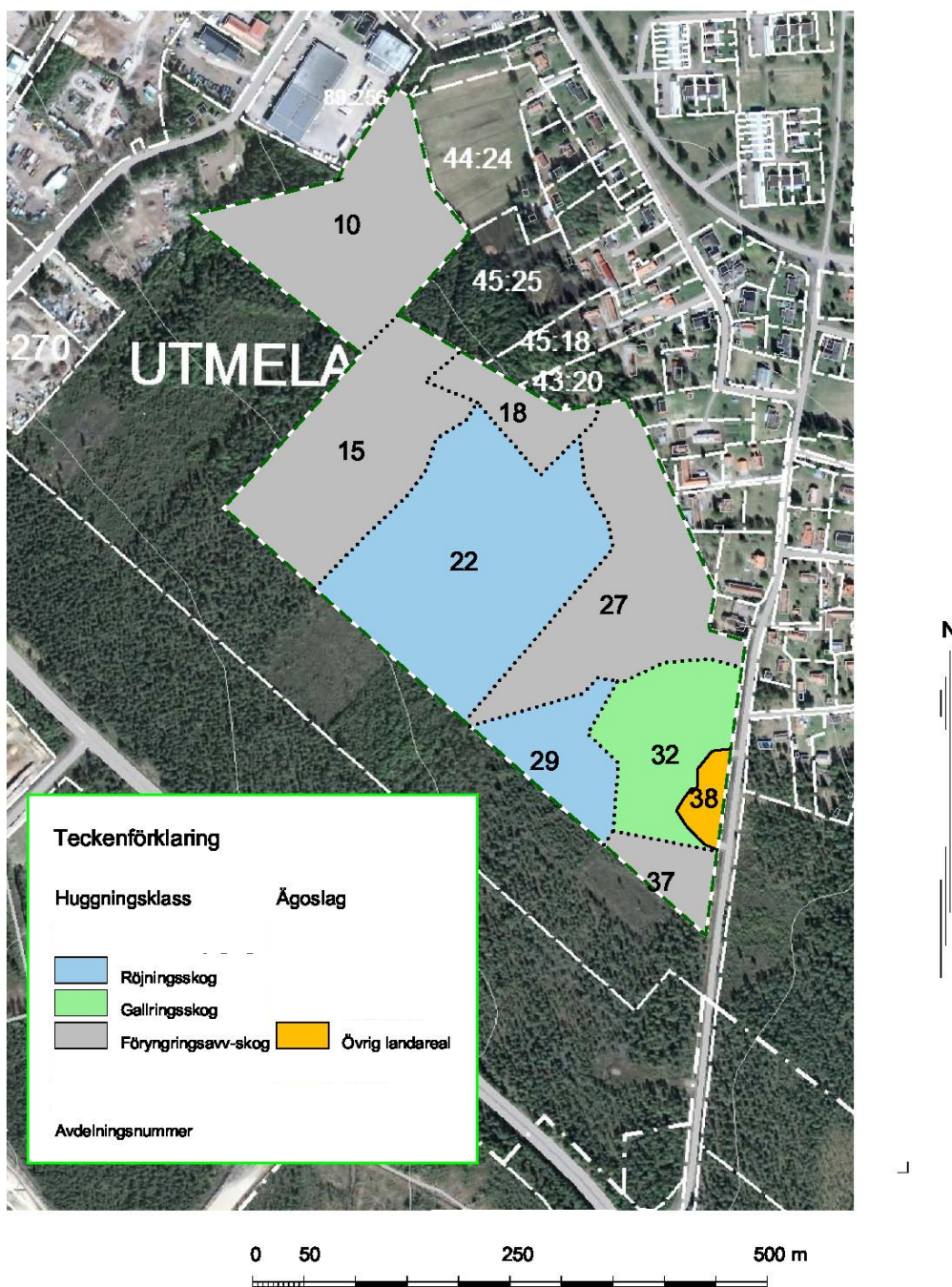
För att få ett visuellt skydd som är tillräckligt effektivt över tid har skötselområdet delats in i 9 avdelningar, se karta på nästa sida. Avdelningarna är upprättade med målsättningen att de innehåller skog med liknande utvecklingsgrad avseende ålder, markens godhet och skötselåtgärd.

Varje avdelning ska skötas i enlighet med skogsvårdslagens regler tills dess att de har nått åldern för förnygringsavverkning (slutavverkning). Över huvudtaget gäller skogsvårdslagens regler som vanligt för skogsmarken, om inget annat sägs i detaljplanen eller i denna skötselplan.

Förnygringsavverkning

Åldern för förnygringsavverkning (eller slutavverkning) inträder enligt skogsvårdslagen olika beroende på markens godhet (bonitet). Inom NATUR₁-området bedöms en generell gräns vara vid medelåldern 110 år.

I denna skötselplan är det dags för förnygringsavverkning/slutavverkning när skogens ålder har uppnått förnygringsåldern + 20 % dvs. ca 130 år.



Kartan ovan visar skogens indelning i de 9 avdelningarna. De svarta siffrorna visar avdelningsnummer, de vita siffrorna visar fastighetsbeteckningar på angränsande fastigheter. Avdelningsnumret återfinns i områdets skogsbruksplan. Skogsbruksplanen ingår inte i planhandlingarna men fungerar som en hjälp för fastighetsägaren att uppfylla denna skötselplan.

Föreskrifter

I generation 1, dvs. befintlig skog, gäller att när en avdelnings medelålder uppnått 130 år ska en första förnygringsavverkning ske inom 10 år. I generation 2 är det förnygringsytans medelålder som styr när förnygringsavverkning ska ske.

Vid förnygringsavverkning ska ca en tredjedel, mellan 30 - 35 %, av avdelningens areal avverkas. Denna del kallas förnygringsyta i denna skötselplanen. Lämplig förnygringsmetod, efter avverkning, får väljas utifrån markens förutsättningar. Förnygringen på förnygringsytan ska vara godkänd i enlighet med skogsvårdslagens bestämmelser om förnygringstid, trädslagfördelning och stamantal. Nästa förnygringsavverkning inom samma avdelning får ske när ungskogen på den senaste förnygringsytan nått 1,3 meters medelhöjd (huggningsklass R2 i skogsbruksplanen).

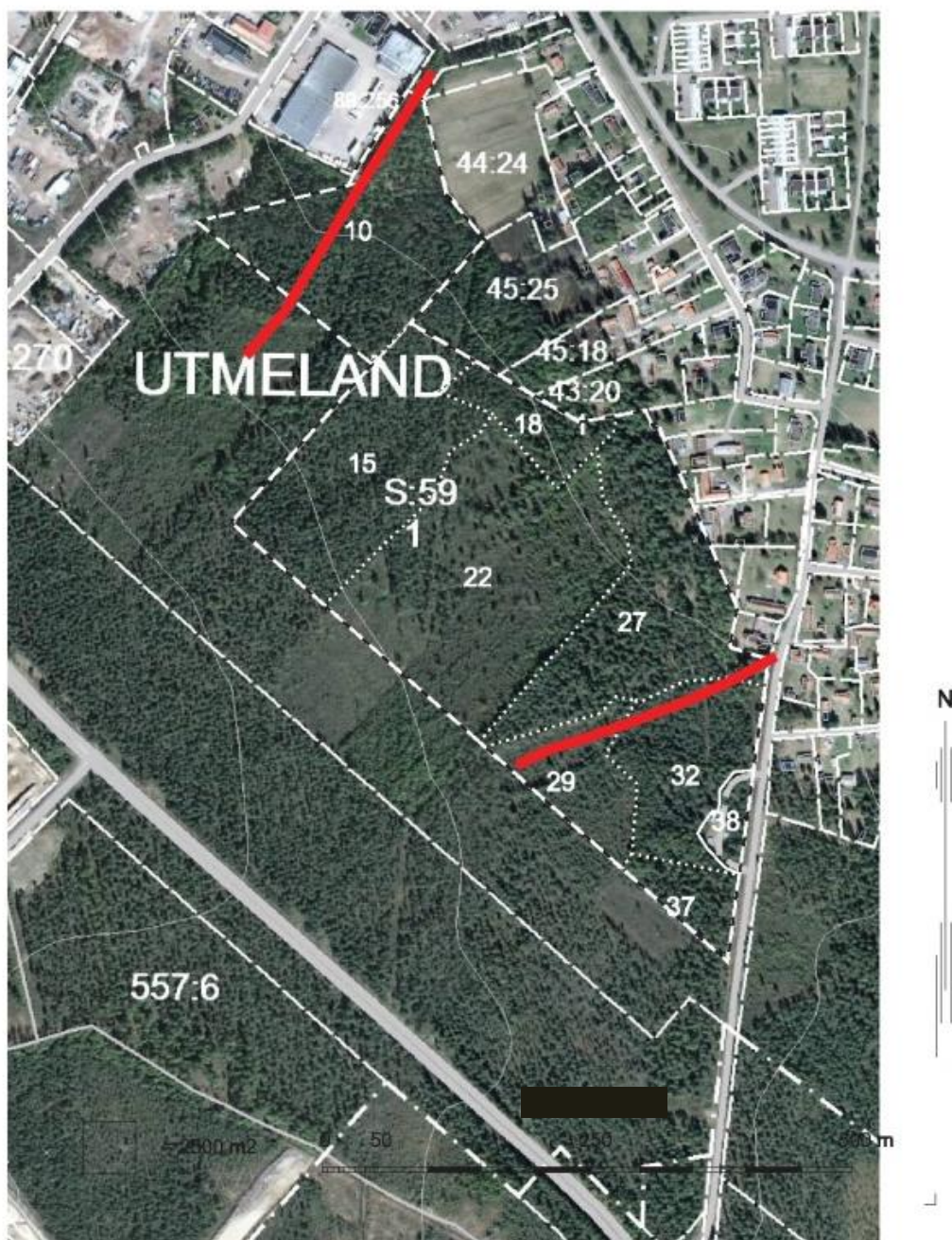
En avdelning ska på detta sätt kunna förnygringsavverkas tre gånger, så att skogen inom avdelningen kommer att ha tre olika medelåldrar. Åldersskillnaden mellan den yngsta och den äldsta förnygringsytan bör ej vara med än 60 år.

Det är hela tiden, även i generation 2, avdelningens areal, som utgör grund för förnygringsytornas storlek. I praktiken går det att behålla samma förnygringsytor i generation 2 som i generation 1. Detta förfarande kan även överföras till kommande generationer, så länge detaljplanen gäller.

Avverkning av två intilliggande förnygringsytor i gränsen mellan två olika avdelningar ska om möjligt undvikas.

Evighetsträd och mindre partier med gammal skog bör lämnas i enlighet med skogsvårdslagens bestämmelser om generell naturvårdshänsyn.

Befintliga och nyanlagda stigar, vars ungefärliga sträckning är markerad med rött på kartan nedan, ska hållas risfria i samband med röjning, gallring, förnygringsavverkning och andra skogsvårdsåtgärder. Även övriga stigar, både befintliga och stigar som uppkommer på grund av ändrad användning bör hållas risfria i samband med röjning, gallring, förnygringsavverkning och andra skogsvårdsåtgärder. Detta är viktigt för allmänhetens möjlighet att använda skogen för rekreation.



Kartan ovan visar skogens indelning i de 9 avdelningarna samt de största befintliga och tillkommande stigarnas ungefärliga sträckning. Stigarna ska hållas risfria i samband med röjning, gallring, förnygringsavverkning och andra skogsvårdsåtgärder. Även övriga stigar i området bör hållas risfria.

Avtal

Föreskrifterna i denna skötselplan innebär en inskränkning i skötseln av skogen i NATUR₁-området. Enligt plan- och bygglagen (SFS 1987:10) 14 kap 1 § har kommunen rätt att lösa in allmän platsmark när kommunen är huvudman. Kommunen har också skyldighet att lösa in allmän platsmark när kommunen är huvudman om fastighetsägaren begär det. Funäs gemensamhetsskog och Mora kommun är dock överens om att Funäs gemensamhetsskog ska fortsätta äga sin del av skogsområdet.

Eftersom föreskrifterna i denna skötselplan innebär en inskränkning i skötseln av skogen i NATUR₁-området ska Mora kommun betala intrångsersättning till Funäs gemensamhetsskog. Innan detaljplanen antas ska ett avtal skrivas mellan Mora kommun och Funäs gemensamhetsskog. Avtalet ska reglera intrångsersättning för de inskränkningar i skogsbruket som detaljplanen och skötselplanen föreskriver, i enlighet med gällande ersättningslagstiftning.

Undantag från föreskrifter

Utan hänsyn taget till föreskrifterna i denna skötselplan får skog avverkas om så krävs för åtgärder inom Utmelands dikningsföretag.

Utan hänsyn taget till föreskrifterna i denna skötselplan får skog avverkas i samband med ledningsdragningar och för anläggningar som behövs för teknisk försörjning och dagvattenhantering, t.ex. elledningar, bredband, infiltrationsytor och öppna diken, samt anläggande av gångstigar i samband med detaljplanens genomförande. Detta gäller även ledningsdragningar till anslutande planområden. Vid anläggande av infiltrations- och översvämningssytor för dagvatten ska träd sparas i så stor utsträckning som möjligt.

Medverkande tjänstemän

Skötselplanen har tagits fram av planarkitekt Frida Petersson och planchef Håkan Persson på Stadsbyggnadsförvaltningen Mora Orsa, med stöd av Tommy Lundberg, NAI Svefa, i de skogliga frågorna.

Stadsbyggnadsförvaltningen Mora Orsa, 2014

Frida Petersson
Planarkitekt

Håkan Persson
Planchef