



Planenheten

PM KULTURMILJÖ

DETALJPLAN FÖR STRANDENS SKOLOMRÅDE,
DEL AV STRANDEN 51:2, 2:2 M.FL.
I MORA KOMMUN, DALARNAS LÄN

Samrådshandling



Innehållsförteckning

Innehållsförteckning	2
Syfte och bakgrund	3
Landskapsbild	3
Förhistoria	4
Kyrkans mark och gårdar	5
Älvens genombrott år 1659.....	8
Området har en lång kontinuitet av skolverksamhet	8
Järnvägen och sågverksindustrin.....	13
Utvecklingen under det sena 1800-talet och det tidiga 1900-talet.....	14
Referenser	18

Syfte och bakgrund

Förutom själva skolområdet har området för parkering, söder om järnvägen och ett lite större omland kring planområdena studerats, för att placera in planområdena i sin omgivning och sammanhang. Syftet är att ge en överblick över skolområdet historia och ge underlag till en bedömning av hur skolprojektet kan påverka kulturmiljön.

Avsnittet hanterar även skolverksamhetens historia i tätorten och det är anmärkningsvärt att det sedan 1600-talet har förekommit skolverksamhet i skolområdets absoluta närhet, nämligen i före detta kvarteret Klockgropen, i området mellan Vasagatan och Strandgatan, strax sydväst om det planerade skolområdet. Själva skolområdet har använts för skola sedan år 1903 förutom för ett avbrott under de senaste åren. Skolan brann nämligen i stora delar 2003 och verksamhet fortsatte drivas på platsen under några år men idag finns bara kulturskola och fritidsgård kvar i det så kallade Rosa huset.

Landskapsbild

Mora tätort ligger på ett näs omgivet av Siljan och Österdalälven med fina utblickar över vattnet i flera riktningar där de blånande bergen i Siljansringen bildar fond.

Bebyggelsen är som tätast på Stranden, där centrum finns, och blir lägre och mer utglesad österut mot resecentrum. Överlag har orten en småskalig och varierad karaktär och här finns bland annat bostäder, kontor och handel. I centrum har husen ofta två till fyra våningar, enstaka byggnader har upp till sex våningar. Mora kyrka och klockstapeln är tydliga landmärken men även vattentornet i Utmeland och Kristinebergskullen utgör blickfång. Tätorten har bebyggelse från många olika tidsepoker, exempelvis kyrkan från 1200-talet som med tornet från 1600-talet tornar upp sig över medeltida timmerhus, stenhus från 1800-talet, den nationalromantiska Zorngården och de stora varuhusbyggnaderna från mitten av 1900-talet.

Öster om området, längs infarten från Rättvik och Noret, är karaktären mer storskalig med bangård, bilhandel, hotell, verkstad och bensinstation.

Söder om området finns väg 26/45/Vasagatan/Strandgatan och järnvägen, söder därom ligger området Tingsnäs med badplats, parkstråk och verksamheter som åkeri och trävaruhandel.

Strandens skolområde utgörs idag till stora delar av en grusad plan där Rosa Huset är ensam byggnad, då övriga byggnader har rivits efter branden år 2003. I samband med Vasaloppets vintervecka, i slutet av februari och början av mars har Vasaloppet varit en flitig användare av Strandenområdet. Det gamla skolområdet har då förvandlats från att vara en ganska tom plats till att vara i händelsernas centrum.



Planområdenas lägen. Kartan baserad på kommunkartan.

Förhistoria

Mora ligger vid Siljans norra ände på det flacka lågland som bildades omkring Österdalälvens delta. Läget innebär att platsen länge varit en knutpunkt för viktiga vägförbindelser. Redan på förhistorisk tid fanns det antagligen fast befolkning på Stranden. Vikingatida gravfynd i bland annat Kråkberg vittnar om en rik kultur omkring år 1000 som byggde på pälsdjursjakt, fiske och myrjärnshantering. Namnet Mora kommer ur det dialektala ”mor” som betyder ”tätare skog på fuktig mark” och syftade antagligen på det låglänta Prästholmen.¹

¹ Gustafsson, 1991

Kyrkans mark och gårdar

De centrala delarna av tätorten är sent byggda. Kring kyrkan, där befolkningen i trakten samlades till kyrkobesök, ting och marknad, låg länge bara en skogsmark. I slutet av 1600-talet fanns kyrka, klockstapel, prostgård, kaplansgård, knektgård, skola och marknadsplats. Den äldsta delen av kyrkan är byggd av gråsten och uppförd under sent 1200-tal. ²

Prostgårdens huvudbyggnad vid Fredsgatan uppfördes år 1695 i karolinsk stil. Den har säteritak täckt med lertegel och fasaden var tidigare reveterad och hade en ljus kulör men är idag rödfärgad och har locklistpanel. I vinkel till denna uppfördes Våmhusbyggnaden på 1740-talet, även den är rödfärgad och har säteritak. På prostgården finns också härbren. ³



Bild Prostgården, Mora bygdearkiv. Fotograf: Berta Hallgren, 1903-1913. Prostgården ligger strax väster om planområdet.

Vid 1800-talets mitt var större delen av marken öster om kyrkan obebyggd och en stor andel ägdes av kyrkan. Åkern väster om Prostgården kallades Stapelåkern och den österut kallades Bastuåkern. Längs Saxviken låg hästhagen och norr och öster om Prostgården, längs älvstranden fanns mark som tillhörde skolmästar- samt komministerbostället. ⁴

Prostgårdens fägård låg norr och något österut, och här fanns olika typer av lador, fähus, oxhus och svinhus ⁵ och dessa finns med på kartan från 1865.

Den före detta västra Komministergården låg ungefär där den stora rondellen öster om skolområdet ligger idag. Den byggdes år 1894 som klockarprästboställe men den är numera riven. Östra Komministergården, numera på Stranden 54:2 och några hundra meter österut från skolområdet, uppfördes omkring år 1880, av resvirke från de rivna marknadsbodarna och av den rivna skolstugan. ⁶

² Gustafsson, 1991, s. 162

³ Gustafsson, 1991, s. 180 f.

⁴ Olsson, 1984, s. 562

⁵ Olsson, 1984, s. 589

⁶ Olsson, 1984, s. 597



Bild från Kristineberg 1870-tal. Kyrktornet dominerar bilden och strax till vänster syns klockstapel. Framför kyrkan ligger Prostgården med sin fägård till höger. Vägen framför antas vara Vasagatan. Den kyrkliga jordbruksmarken dominerar bilden.



Kartan ovan är framställd av dåvarande stadsarkitektkontoret (Mora kommun) genom utdrag ur storskifteskartan från 1840-talet. Här syns att bebyggelsen öster om kyrkan dels består av Prostgården med dess fägård och av handelsbodan söder om Vasagatan.



Kartan ovan är från år 1865 och visar de kyrkliga boställen i Mora socken. Den röda figuren visar ungefärligen planområdet för skola. Arkiv hos Miljö- och byggnadsförvaltningen Mora Orsa.

Älvens genombrott år 1659

Mora är byggt i ett deltalandskap där Österdalälven mynnar i Siljan och älven har ändrat sitt lopp flertalet gånger sedan inlandsisen smälte.

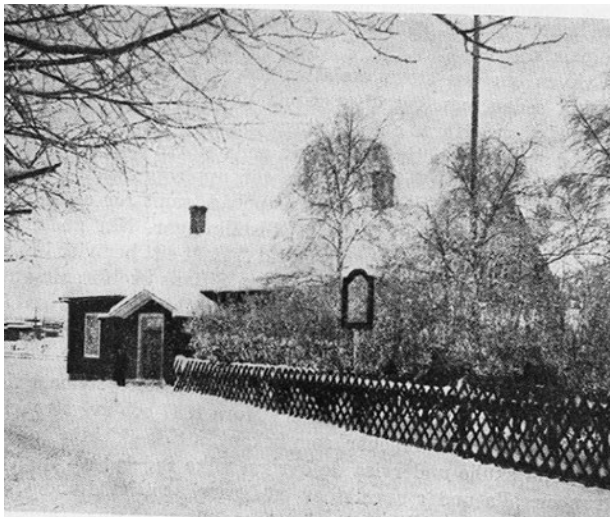
Under medeltiden gick älven i en båge norr om kyrkan, mot Kråkberg, där den mynnade i Orsasjön. Sandängarna hörde då samman med Broåkern och Kristineberg. Under det tidiga 1600-talet ska det ha skett erosion i strandbrinken, älven har då ätit sig gradvis österut och byn Säbbenbos ägor försvann allteftersom. Den 8 maj 1659 tog sig älven en helt ny fåra, den vi ser idag, rakt österut från Badstubacksbron mot Orsälven.⁷

Detta innebär att området omedelbart norr om nu aktuellt skolområde och Älvgatan, där Österdalälven idag rinner förbi, tidigare var inägor till byn Säbbenbo och att det var fast mark härifrån och ut på Sandängarna, se karta s. 17.

Området har en lång kontinuitet av skolverksamhet

Från mitten av 1600-talet reste prästerna runt i församlingen för undervisning och förhör. På grund av det beryktade trolldomsväsendet i Dalarna ville man på att inrätta särskilda skolor och år 1662 startade den första skolan i Mora. Skolan låg på Stranden och leddes av skolprästen. Under den här skolan sorterade byskolorna där undervisningen sköttes av barnalärare som flyttade mellan byarna.

Till en början hölls undervisningen i Prostgården men år 1665 öppnade den första skolstugan, i en före detta marknadsbod (som låg mellan nuvarande Strandgatan och Vasagatan) men redan år 1669 beslöt sockenstämman att bygga en ny skolstuga. Den uppfördes i kvarteret Klockgropen, på platsen där Anders Mattssons mekaniska verkstad uppfördes på 1890-talet (verkstadsbyggnaden står fortfarande kvar men används idag som kontor) och användes fram till år 1858 då ett nytt skolhus stod klart. Det nya huset byggdes i den östra delen av Klockgropen men fick flytta på sig när statyn av Gustav Vasa skulle invigas. Skolstugan flyttade till kvarteret Vallen, det vill säga nuvarande skolområdet. 1858-års skolstuga stod kvar på skolområdet tills den nya folkskolan (idag Rosa huset) byggdes år 1938, på samma plats.⁸



Skolstugan från 1858, innan statyn av Gustav Vasa uppfördes. Samskolan, som uppfördes 1909.
Foton: Mora bygdearkiv

⁷ Lannerbro, 1984 s. 236 f.

⁸ Gustafsson, 1991, s-163

Samskolan

Mora fick en samskola år 1908, till en början i hyrda lokaler men 1909 togs nya lokaler i bruk. Samskolans fyra år följde på folkskolan och var ett alternativ till realskola. Samskolan byggdes så småningom på med en vinkelställd byggnad och hade en gymnastiksal.⁹



Den byggnad som kallades folkskolan på kartan från 1910 (se nedan). Denna revs 1968.
Foto: Mora bygdearkiv



Karta över Morastrand från 1910. Här är prostgårdens fägård kvar i vissa delar och närmast öster om Prostgården ligger samskolan. Öster om denna finns folkskolan och en byggnad kallad småskolan som kan ha varit den tidigare skolstugan från 1858, hitflyttad för att ge plats för statyn av Gustav Vasa 1903. Österut ligger västra komministergården/Skolprästabostället. Den röda figuren visar ungefärligen planområdet för skola. Marken för planområdet för parkering intill Badstubacken är utfylld. Arkiv hos Miljö- och byggnadsförvaltningen Mora Orsa

⁹ Jansson, s.31



Flygbild från 1920–30-tal av Oscar Blad. Samskolan med den tillbyggda vinkelbyggnaden och gymnastiksal i ljus puts, därbortom de mörkare byggnaderna folkskolan och småskolan, som är skymd bakom träden. Foto: Mora bydearkiv.

Folkskolan, "Rosa huset"

1858-års skolstuga stod kvar på skolområdet tills den nya folkskolan, som idag kallas Rosa huset, byggdes år 1938, på samma plats, efter ritningar av arkitektfirman Grundell & Sjöman, Falun.¹⁰

Folkskolan eller Rosa huset har tydliga drag av funktionalism med en mer avskalad form och lågmålt uttryck men likväl med material av hög kvalitet. Byggnaden har en slät, putsad fasad och regelbunden fönstersättning med mycket ljusinsläpp. Som så många andra byggnader i omgivningen är taket valmat. Den mellersta delen är indragen och det fanns två burspråk och en infälld klocka.

Under den moderna epoken år 1930–1980 blev den svenska byggsektorn som helhet mer rationell och likartad över hela landet. Inom den funktionalistiska och senare modernistiska arkitekturen, betonades egenskaper så som enkelhet, rationalitet och äkthet inför betraktaren. Byggnader uppförda innan år 1965 har ofta en högre kvalitet i material än senare byggnader.¹¹ Det ansöktes under 2020 om rivningslov för byggnaden och länsstyrelsen uttryckte då: "Skolväsendet utgör en central och viktig funktion och har spelat en betydande roll i ett samhälles utveckling. Dess byggnader gestaltades ofta med hög arkitektonisk kvalitet och väl anpassade till verksamheten. Sålunda kan konstateras att den aktuella byggnaden besitter såväl samhällshistoriska- som arkitekturhistoriska värden."¹²

¹⁰ Länsstyrelsen Dalarna, 2020

¹¹ Ärnäck & Jönnes, 2021, s. 38

¹² Länsstyrelsen Dalarna, 2020

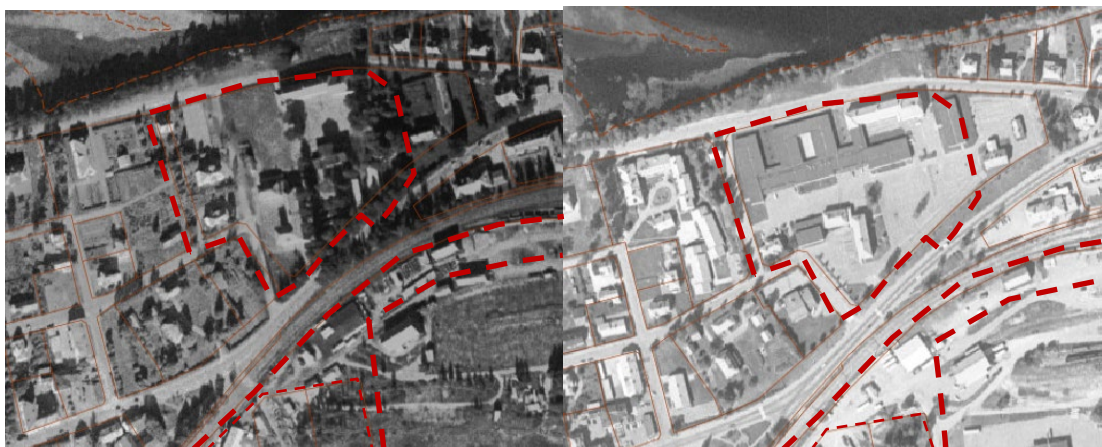


Folkskolan år 1946. Foto: Mora bygdearkiv

Skolområdet under andra halvan av 1900-talet fram till idag

Skolan på Stranden byggdes ut i omgångar, bl.a. på slutet av 1960-talet, och utbyggnaden dockades till den äldre skolbyggnaden. Utbyggnaderna gjordes i betong, i ett plan med detaljer i trä.

Skolan eldhärjades i stora delar år 2003. Viss skolverksamhet fortsatte i några år men år 2009 revs resterna av skolan, förutom folkskolan / rosa huset som fortfarande står kvar.



Ortofoto 1960 till vänster och 1975 till höger. På den senare bilden är småskolan, folkskolan och flertalet mindre byggnader rivna för att ge plats för den nya skolan med paviljonger. Planområdena ungefärligen angivna i rött. Ortofotona är hämtade via kommunens kartat.



Numerera rivna byggnader på skolområdet, bilderna är tagna medan den "nya" skolan är under uppförande.
Foton: Mora bygdearkiv



Bild från 2009, innan resterna av skolan revs efter branden 2003 (foto: Anneli Larsson). Till vänster rosa huset, i mitten av bilden är en skolpaviljong från 1960-talet (hemkunsksal) och till höger västra komministergården/skolprästbostället.

Järnvägen och sågverksindustrin

Detta avsnitt berör planområdet för parkering, söder om järnvägen.

Under 1800-talet växte verkstäder upp, ursprungligen som bisysslor åt bönderna. Det fanns bland annat mekanisk verkstad, cementtegelbruk, möbelfabrik och åkdonsfabrik i områdena kring Kaplansgatan och Badstugatan. Sågverk fanns på flera platser runt Saxvikens stränder under det sena 1800-talet och första halvan av 1900-talet.

År 1888 uppfördes en liten ångsåg i närheten av nuvarande resecentrum, öster om planområdet. Detta skulle i huvudsak tillgodose bygdens eget behov. År 1892 kom Dalasågen, som låg nedanför bangården, på Tingsnäs.

År 1891 öppnades järnvägen mellan Mora och Väner och järnvägsstationen invigdes samma år. Banan från Morastrand till Älvdalen öppnade år 1900.¹³ På den södra sidan av spåren fanns tidigare godsmagasin, men de är numera rivna.



Dalasågen låg nedanför järnvägen, på Tingsnäs. Foto: Mora bygdearkiv

¹³ Gustafsson, 1991, s. 167

Utvecklingen under det sena 1800-talet och det tidiga 1900-talet

Vid mitten av 1850-talet fanns inte mycket bebyggelse där tätorten idag ligger, bebyggelsen bestod i stort av kyrka, klockstapel, prostgården, handelsbodas söder om Vasagatan och viss bebyggelse längs Strandgatan. År 1873 byggdes en sjukstuga på Stapelåkern, mellan det som idag är Älvgatan respektive Dalagatan (se kartan från 1910 på s. 9). Sjukstugan var avsedd för 12 patienter och det fanns bostad för sjuksköterskan och sjuksköterskebiträdet. Denna flyttades 1914 till nuvarande Mora lasarett. År 1924 byggdes Epidemisjukhuset på denna plats.¹⁴

Under det tidiga 1900-talet skedde en omfattande utveckling av bebyggelsen i Mora och under de första decennierna uppfördes flertalet villor längs Fredsgatan där bebyggelsen har drag av trädgårdsstadsidealet. Även villor norr om Älvgatan kan hänföras till denna arkitekturepok.

Trädgårdsstaden karaktäriserades av villor och småhus belägna indraget från gatulinjen med förgård och planteringar som bildar lummighet mot gaturummet. Huvudbyggnaderna har fasader av puts eller träpanel och har ofta brutna sadeltak. Ekonomibygnader uppfördes ofta mitt i kvarteren och med stora avdelande brandmurar som skulle skydda vid eldsvådor. Villabebyggelsen från det tidiga 1900-talet följde till sin utformning i stort de rådande trenderna för villabyggande, och kunde exempelvis få en utformning inspirerad av jugend, nationalromantik eller nyklassicism. Under denna period blev det möjligt för fler att nyttja en bostad utan tillhörande jordbruk eller andra tillverkningslokaler, vilket förklarar framväxten av dessa villor eller småhus utan tillhörande jordbruk på mindre orter och samhällen.¹⁵

Kommunhuset, eller Stapelhuset, uppfördes år 1938 intill Fredsgatan men med huvudentré från Vasagatan, via Stapelparken. Huset ritades av Olof Grundell och huset uppfördes av Olof Bröms. Byggnaden har putsad fasad och avvalmat sadeltak med kopparplåt och trappa av granit. På den västra gaveln finns en relief föreställande S:t Mikael och draken av Hugo Borgström. Smidesdetaljer symboliserar morabygdens industri, hemslöjd och skogsbrukets sociala och andliga väsen.¹⁶



Bild Stapelhuset från Stapelparken. Foto: Mora bygdearkiv.

¹⁴ Jansson, s. 31

¹⁵ Ärnäck och Jönses, 2021, s. 32–34

¹⁶ Gustafsson, 1991, s. 201

På den västra sidan av Prostgatan ligger idag kommunens socialförvaltning. Den västra byggnaden i gårdsbildningen, i gul puts med vita detaljer och valmat sadeltak, uppfördes i klassicistisk stil under tidigt 1930-tal för att fungera som ålderdomshem. Bebyggelsen i den östra delen av gårdsbildningen uppfördes under 1950-talet i modernistisk stil i huvudsakligen två våningar.¹⁷



Bild från mitten av 1930-talet, efter att Socialförvaltningens huvudbyggnad (då i funktionen som ålderdomshem) uppförts (i bildens övre högra hörn) men innan Stapelhuset byggdes. Till vänster om ålderdomshemmet låg det tidigare lasarettet, inbäddat i grönska. Foto: Mora bygdearkiv.

¹⁷ Mora kommun, bygglovsarkivet, Stranden 50:9

Bebyggelseutvecklingen under den senare halvan av 1900-talet

På Vasagatan 11, mitt emot skolområdet, mellan E45/rv26/rv70 och järnvägen, ligger ett bostadshus i tegel uppfört på 1940-talet och med fasad av tegel och fönster i vitt, utan foder och med valmat tegeltak. Den är tidstypisk för sin tid med drag framför allt av funktionalism men även nyklassicism.

På Vasagatan 13 ligger också en byggnad uppförd i tegel och vid samma tid. Denna byggnad inhyste affärsverksamhet.

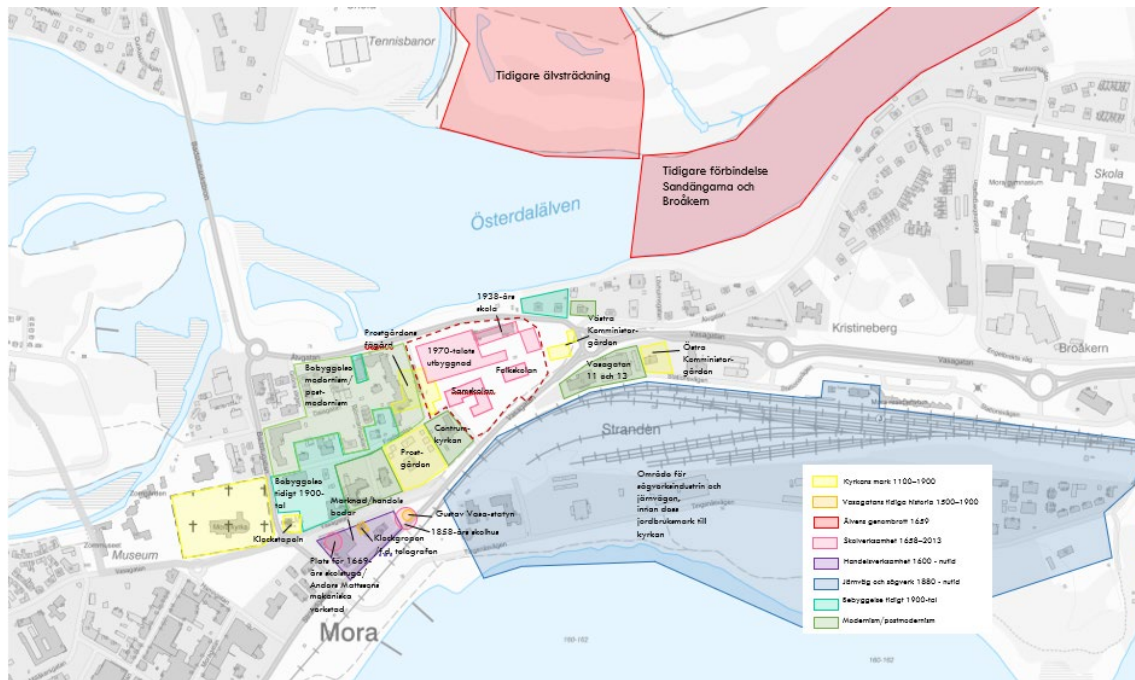
Närmast sydväst om planområdet ligger Centrumkyrkan, en byggnad uppförd i tegel med detaljer i trä och trappa i älvdalskvartsit uppförd i den tidiga modernistiska traditionen med enkel form men hög kvalitet i materialen. Det finns ytterligare ett par byggnader längs Fredsgatan med drag av modernism, uppförda i tegel.

Det finns även senare tillkommen bebyggelse i området mellan skolområdet och Badstugatan och även nya kommunhuset och Säbbenbogården från senare halvan av 1900-talet.



Bild: Vasagatan 11 till vänster och Vasagatan 13 till höger, Sam Lawson, 1947. Foton: Mora bygdarkiv.

Historiska epoker i skolområdets närhet



Sammanställning av de olika historiska epoker som beskrivits ovan. Skolområdet är markerat med röd, streckad linje.

Referenser

Bullas Jonas Jansson, *Vykort från Ovansiljan- bilder från en brytningstid*, Mora, 2011.

Gustafsson, Carina, *Kulturmiljöer i Mora kommun*, Mora kommun och Dalarnas museum, 1991

Länstyrelsen Dalarna, yttrande i rivningslov Stranden 51:2, Miljö- och byggnadsförvaltningens arkiv, 2020.

Mora kommun, Miljö- och byggnadsförvaltningens arkiv

Olsson, Marianne, Prästens gård, i Täpp John-Erik Pettersson (red.), *Mora - ur Mora, Sollerö, Venjans och Våmhus socknars historia* Mora kommun, 1984, s. 561–604

Lannerbro, Ragnar, Österdalälvens deltaplan, i Täpp John-Erik Pettersson (red.), *Mora - ur Mora, Sollerö, Venjans och Våmhus socknars historia* Mora kommun, 1984, s. 233–242

Ärnäck, Kristoffer & Jönses, Lars, *Noret – Leksands socken - Leksands kulturmiljöprogram*, Dalarnas museum, Länstyrelsen Dalarna, Leksands kommun, 2021.

Bilderna kommer i huvudsak från Mora bygdearkiv.