



**MORA  
KOMMUN**

2021 04 14

# **LANDSBYGDSPROGRAM FÖR MORA KOMMUN 2021-2023**



Fastställt	Kommunfullmäktige 2021-§ 157
Reviderad	-
Produktion	Kommunstyrelseförvaltningen
Dnr	2019/00383

## Innehåll

<b>Sammanfattning .....</b>	<b>4</b>
<b>Uppdraget.....</b>	<b>4</b>
<b>Mål, syfte och vision för landsbygden.....</b>	<b>5</b>
<b>Syfte .....</b>	<b>5</b>
<b>Mål .....</b>	<b>5</b>
Mora kommuns definition och geografisk avgränsning av landsbygd .....	7
<b>Strategi för landsbygden .....</b>	<b>8</b>
Jämställd arbetsmarknad.....	8
Försörjning, transport och infrastruktur .....	8
Främjande av företagande .....	9
Barn och unga.....	9
Digitalisering.....	9
<b>Välfärd och Kommunal service.....</b>	<b>9</b>
<b>Mobilisering av landsbygden .....</b>	<b>9</b>
<b>Näringslivsutveckling .....</b>	<b>10</b>
<b>Fysisk samhällsplanering .....</b>	<b>10</b>
<b>Kommunalt landsbygdsstöd .....</b>	<b>11</b>
Kommunalt föreningsstöd.....	11
<b>Regionalt landsbygdsstöd .....</b>	<b>13</b>
Jordbruksverkets landsbygdsprogram .....	13
Länsstyrelsen .....	13
<b>Kommunikation och medborgardialog .....</b>	<b>13</b>
<b>Uppföljning.....</b>	<b>13</b>
Indikatorer för landsbygdsutveckling .....	14
<b>Prioriterade serviceorter (kommunal serviceplan) .....</b>	<b>14</b>

## Sammanfattning

Landsbygdsprogrammet anger Mora kommuns långsiktiga avsikter i landsbygdsarbetet fram till 2023. Då det är ett program är det mer beskrivande än en policy och mer övergripande än en plan. Programmet ska gälla för hela kommunen och antas av kommunfullmäktige. Den skall aktualitetsförklaras en gång per mandatperiod av kommunfullmäktige.

Landsbygdsprogrammet utgår från strategin "Hållbara Mora". Där finns en målbild som beskriver Mora 2030. Den målbilden gäller för allt vårt arbete och därmed även för landsbygdsprogrammet. En del av målbilden gäller antal kommuninvånare. Landsbygdsprogrammet ska bidra till det målet genom att erbjuda en attraktiv landsbygd som ett hållbart boendialternativ. Att erbjuda en mångfald av olika boendemiljöer inom kommunen stärker på sikt målet om ett ökat skatteunderlag i kommunen. Det ska ske genom att kommunens medborgare ges likvärdiga möjligheter att bo i hela kommunen. Här behövs både åtgärder som främjar företagande, tillväxt och sysselsättning såväl som likvärdig kommunal service.

För att lyfta fram de mest prioriterade frågorna som bidrar till att skapa likvärdiga möjligheter har en modell använts. Den pekar ut de strukturer som avgör möjligheterna och de mekanismer Mora kommun kan påverka för att göra det mer likvärdigt. Valet av prioriterade frågor bygger på relevanta styrdokument på kommunal, regional och nationell nivå.

Mekanismerna som Mora kommun kan påverka är näringslivsutveckling, fysisk samhällsplanering samt kommunal service och välfärd. Mekanismerna kommer att påverka i vilken utsträckning möjligheterna blir likvärdiga i hela kommunen.

Strategier som programmet fokuserat på är: Jämställd arbetsmarknad, försörjning, transporter, infrastruktur, kommersiell service, företagande, barn och unga samt digitalisering.

I programmet definieras Moras landsbygd på en karta. Kartan kan användas av kommunens förvaltningar för att motivera särskilda insatser som bidrar till mer likvärdiga möjligheter.

Programmet pekar ut prioriterade serviceorter som ger riktlinjer för det kommunala landsbygdsstödet. Detta stöd ger kommunen för kommersiell service på de utpekade orterna.

I programmet pekas också ut ett antal indikatorer som Mora kommun ska följa upp varje mandatperiod för att se om Mora kommuns utveckling rör sig i rätt riktning.

Kommunens utvecklingsenhet ska upprätta en handlingsplan där de konkreta aktiviteterna som främjar företagande, tillväxt och sysselsättning på landsbygden planeras. Aktiviteterna ska kunna kopplas till målet fler kommuninvånare. Utvecklingsenheten har ansvar för Landsbygdsprogrammet som dokument och landsbygdsutvecklande aktiviteter ska göras i kommunens samtliga förvaltningar.

## Uppdraget

I Moraalliansens politiska plattform 2019–2022 och i den strategiska planen för 2019–2022 (KS 2019-05-06 §27) anges att ett landsbygdsprogram ska tas fram.

## Mål, syfte och vision för landsbygden

### Syfte

Förutsättningarna för att bo och verka på landsbygd jämfört med tätort skiljer sig åt. Det är också olika förutsättningarna mellan olika platser på landsbygden. På samma sätt är det olika förutsättningar att ge offentlig och kommersiell service mellan olika platser. Ändå gäller kommunallagens krav på likställighet i hela kommunen. För att uppfylla kommunallagen och ge mera likvärdiga möjligheter behöver kommunen vidta kompenserande och kompletterande åtgärder. **Landsbygdsprogrammets syfte är att trots olika förutsättningar ge kommunens medborgare likvärdiga möjligheter och att bidra till Moras attraktionskraft.**

### Mål

Landsbygdsprogrammets övergripande mål och bidrag till målbilden "hållbara Mora" är att skapa förutsättningar för goda livsbetingelser och attraktiva boendemiljöer utanför tätorten, för att därigenom behålla eller öka befolkningen/skatteunderlaget i Mora kommun. Vid varje aktivitet som föreslås bör Mora kommun ställa sig frågan - *Kommer någon flytta ut på grund av detta? Kommer någon att flytta in tack vare detta? Kommer någon att stanna kvar tacka vare detta?* Beroende på vilka svar man får på dessa frågor väljer Mora kommun ut vilka aktiviteter kommunen ska göra med hänvisning till landsbygdsprogrammet.

### MÅLBILD 2030 HÅLLBARA MORA

#### – STÄRKT SOCIAL, EKONOMISK OCH EKOLOGISK HÅLLBARHET

Året är 2030. I Mora bor nu 22000 invånare varav drygt hälften bor i tätorten. Mora erbjuder en genuin, aktiv, välkomnande och vacker livsmiljö med goda förutsättningar att leva, bo och verka genom hela livet. Genom platsvarumärket har Moras egna särdrag lyfts fram och bidragit till att öka attraktionskraften. Vi har goda boendemiljöer som lockar nya invånare till Mora, där de hittar möjligheter att kombinera ett tryggt och aktivt liv med arbete. Föreningslivet är rikt, öppet för alla och fyller en viktig funktion i samhället. Det finns olika slag av bostäder och många bor i egna småhus. Goda kommunikationer och ny teknik skapar frihet att välja Mora som bostadsort och ett liv nära naturen på en vacker och tilltalande plats, trots att arbetsplatsen kanske ligger långt därifrån. Nästan alla använder internet och digitala tjänster dagligen. Viss fritidshusbebyggelse är omvandlad till åretruntbostäder eller säsonsboende, vilket gör det möjligt att upprätthålla service på landsbygden. I planeringssammanhang prioriteras rörlighet till fots och per cykel, och därför är det nu många Morabor som möts i mellanrummen på gator, torg och i grönområden på väg till skola, arbete och för att handla. Vinsterna är många, förbättrad folkhälsa, trygga och attraktiva miljöer, förbättrad luftkvalitet och minskat buller. Tack vare energieffektivisering och utbyggnad av förnybar energi har de fossila energikällorna avvecklats i snabb takt och kommer att vara helt utfasade till år 2045. I hållbara Mora är livsmedelsproducenterna hjältar och bidrar till ett öppet och levande kulturlandskap. Bra mat är enligt konsumenterna giftfri och säker, näringsrik, närodlad och hållbart producerad.<sup>1</sup>

---

<sup>1</sup> Strategi Hållbara Mora, MK KS 2017/00023

För att strukturera arbetet innehåller programmet en modell för att göra det tydligt vilka frågor och aktiviteter som Mora kommun behöver jobba med för att uppnå de mål som Landsbygdsprogrammet har. Hållbara Mora är ett paraply över alla kommunens strategier och program. Bibehållet eller ökat skatteunderlag är en förutsättning för Mora kommun att leverera och utveckla välfärdstjänster. Likvärdiga möjligheter behövs för att det ska vara likvärdigt att bo och leva i hela kommunen. Mekanismerna som Mora kommun kan påverka är näringslivsutveckling, fysisk samhällsplanering och kommunal service och välfärd. De kommer att påverka i vilken utsträckning möjligheterna blir likvärdiga i hela kommunen.



## Mora kommuns definition och geografisk avgränsning av landsbygd

Det finns ingen nationell definition av landsbygd. Därför har Mora kommun gjort en egen definition som utgår från våra lokala förutsättningar. Vi har valt att utgå från avstånd. Landsbygd är de områden som ligger längre än 10 minuters bilfärd från centrum. Det är ungefär så långt som boende i tätort förväntar sig behöva resa för att få tillgång till service, livsmedel, drivmedel med mera. Vissa justeringar har gjorts för att inte dela byar. Till exempel har Nusnäs och Vika placerats på landsbygd efter politiska övervägande.

Kartan kan användas vid prioritering av åtgärder. Exempelvis kan en förvaltning välja att göra en investering i en by utanför Moras tätort trots att det på kort sikt vore till mer nytta för fler om den gjorts i tätorten.

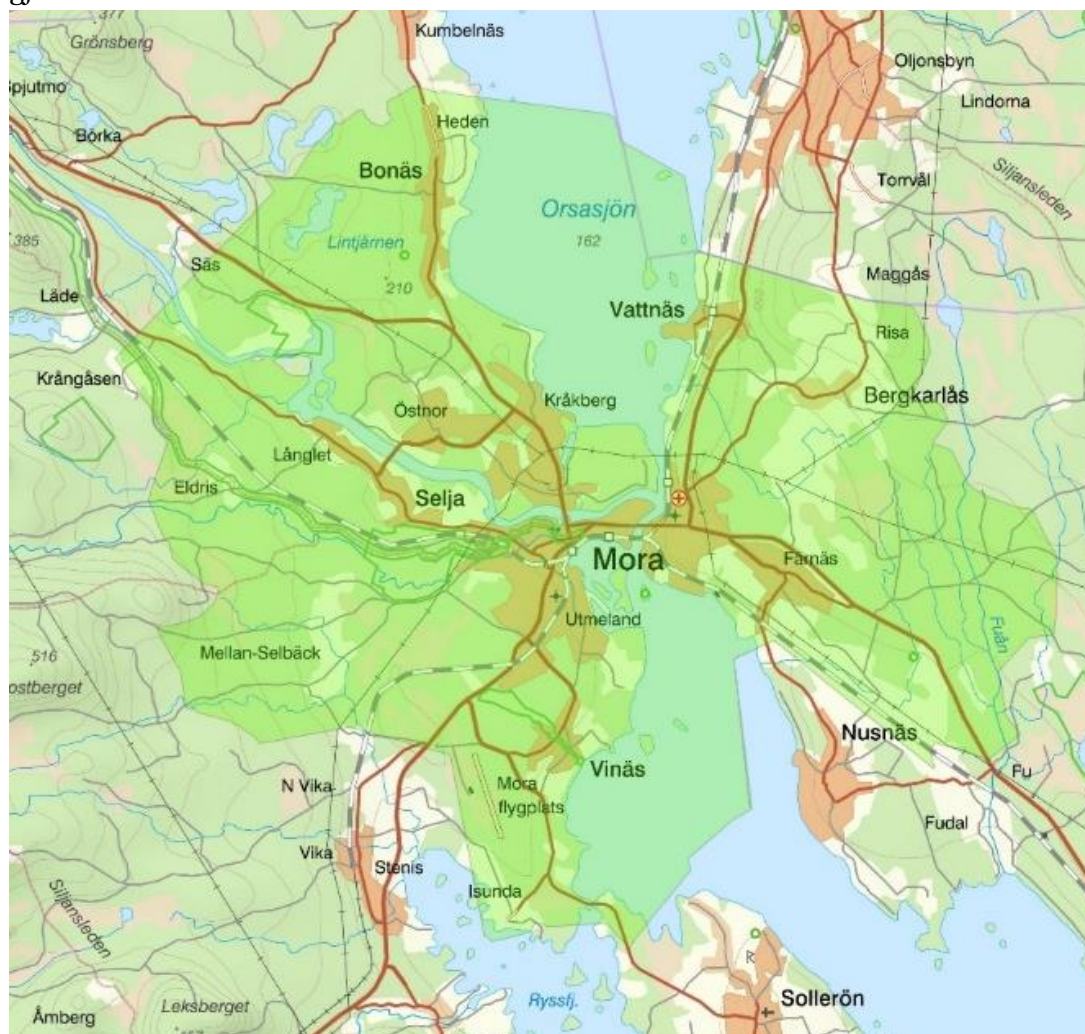


Bild till exemplet: Nätverksanalysen har tagit hänsyn till hastighetsbestämmelser på vägarna<sup>2</sup>

## Strategi för landsbygden

Landsbygdsprogrammet syftar till att öka kommunens attraktivitet genom att ge likvärdiga möjligheter för boende utanför tätorten och blir ett fungerande alternativ för fler. Det ger fler valmöjligheter och ökar rekryteringsbasen för nya kommuninvånare och får fler att vilja bo kvar. Därigenom uppnås landsbygdsprogrammets mål att kommunens skatteunderlag bibehålls eller ökas.

Trots att Mora har en större tätort så kan man inte säga att Mora är urbant vilket inte heller är Moras mål att vara. Det finns landsbygdsutmaningar som påverkar hela kommunen, både landsbygd, tätort och människorna som bor där. Andra utmaningar gäller särskilt Moras landsbygd. Vissa av strategierna som redovisas nedan kommer därför att beröra Moras landsbygd i förhållande till Moras tätort medan andra strategier berör Mora som landsbygdskommun i förhållande till mer urbana delar av Sverige. Gemensamt är att boende, arbete och fritid behöver kunna fungera på ett hållbart vis för att vi ska kunna attrahera fler innevånare.

Strategier och aktiviteter som kommunen gör och kopplar till landsbygdsprogrammet ska ha bäring på mekanismerna i modellen ovan: näringslivsutveckling, fysisk samhällsplanering samt kommunal service och välfärd som syftar till att uppfylla landsbygdsprogrammets mål. Landsbygdsprogrammets intentioner ska finnas med i den årliga verksamhetsplaneringen för förvaltningarna. Byarna bidrar med lokala handlings- och utvecklingsplaner som fångar upp byarnas egna frågor.

### Jämställd arbetsmarknad

En kartläggning baserad på en genomgång av offentlig statistik gjord 2011<sup>3</sup> visar att Moraborna generellt sett har ett relativt traditionellt sätt att organisera sina liv på. I undersökningen benämns det som "ett traditionellt genuskontrakt med modernistiska inslag" i jämförelse med till exempel Bergslagen som har "ett traditionellt genuskontrakt" och Jämtland och Gotland som har "ett otraditionellt kontrakt". Jämtland och Gotland är dynamiska landsbygdsområden med fler män som är offentligt anställda, fler kvinnor som är mellanchefer och fler kvinnor som är aktiva i lokalpolitiken. Här startar också fler kvinnor företag och befolkningen har blivit yngre. Näringslivet i Jämtland och Gotland liknar Mora med stora inslag av industri/tillverkning och besöksnäring. Kartläggningen som nämns ovan visar att Mora kan bli mer otraditionellt genom att arbeta för att minska inkomstskillnaden mellan män och kvinnor. Det kan ske till exempel genom att öka möjligheterna till heltidsarbete för kvinnor och bryta den könssegregerade arbetsmarknaden. En mer jämställd arbetsmarknad ger större rekryteringsbas, då både män och kvinnor finns med. Därmed underlättas kompetensförsörjning i bristyrken. Ett samhälle som uppfattas som modernt i detta avseende är också mer attraktiv för unga människor<sup>4</sup>.

### Försörjning, transport och infrastruktur

Människor behöver kunna försörja sig i hela kommunen. Det innebär att många måste resa till arbete i tätorten eller att företag på landsbygden utvecklas och nya etableras. Kommunen måste bevaka att grundläggande förutsättningar i form av samhällsservice finns eller skapas för att ge likvärdiga möjligheter både för företag och allmänhet på landsbygden. Infrastruktur som fungerande bredband, vägar, gods- och kollektivtrafik behövs. Här behöver kommunen, morabor och företagen samverka för att föra fram de behov som finns och visa på nyttor av att infrastruktur-satsningar prioriteras.

---

<sup>3</sup> Jämställdhetspraktik i W7 Dalarna, Mona Hedfelt mfl

<sup>4</sup> Nygren/Persson 2001



## **Kommersiell service**

För att underlätta tillgången till kommersiell service ger kommunen ett ekonomiskt stöd på utpekade serviceorter. Stödet beskrivs i stycket om kommunalt landsbygdsstöd. Kommunen kommer också att jobba med näringslivsutveckling och företagande. Handel på nätet har möjlighet att jämna ut skillnaderna mellan stad och land. Här behöver Mora kommun jobba för effektiva transporter genom samordning av olika transportföretag och utlämningsställen för paket på landsbygden.

## **Främjande av företagande**

Undersökningar som gjorts visar att samhället betalar ut mer stöd till företag i tätorter än på landsbygd.<sup>5</sup> Det visar att Mora kommun och företagen behöver jobba aktivt för att företagen på landsbygd ska få del av befintliga företagsstödjande strukturer på samma villkor. Exempel är företagsstödjande strukturer är ALMI, Dalarnas Science Park med flera.

## **Barn och unga**

Barn och ungdomsperspektivet behöver bli starkare för en hållbar utveckling. Det handlar om att ta tillvara på kunskap om barn och unga, lyssna till deras egna röster och använda denna kunskap inför beslut. Föreställningar om att unga måste flytta behöver förändras, att ungdomar inte upplever att de ses som en resurs av hemkommunen, eller att möjligheterna till att skapa sig ett gott liv inte finns på hemorten<sup>6</sup>. Målet är inte att hindra de som vill flytta att göra det, utan att genom att visa på de möjligheter som finns i vår kommun få fler att välja att stanna.

För barn kan en bra start i livet innebära barnomsorg nära hemmet. Idag finns möjligheten ofta via de kommunala och fristående förskolorna samt i vissa fall kommunala dagbarnvårdare. Det är viktigt att För- och grundskoleförvaltningen tar med landsbygdsperspektivet när de planerar förskoleverksamheten. Det är också viktigt att möjligheterna till omsorg i Moras byar finns synligt på Mora kommuns hemsida så att det uppfattas som ett alternativ till att låta barnen gå i centralorten.

## **Digitalisering**

Hela kommunen drar nytta av digitaliseringens möjligheter. Digital infrastruktur är en förutsättning för ett land i balans där alla kan vara en del av samhället. Det är också nödvändigt för demokratin – för att kunna hålla kontakt med myndigheter och ta del av nyheter och samhällsinformation. Bredband upphäver avstånden både när det gäller service, handel, utbildning, arbete, omvärldsbevakning, kultur, demokrati och den växande e-hälsan. För hållbar utveckling i Mora och på dess landsbygd behövs utbildningsmöjligheter på många olika nivåer som man kan del av på distans.

## **Välfärd och kommunal service**

För att det ska vara hållbart att bo på landsbygd behöver befolkningen ha tillgång till likvärdig kommunal service. Det gäller till exempel kultur- och fritidsutbud, skolor, barnomsorg, hemtjänst och äldreboenden på lika villkor. Landsbygdsprogrammets intentioner och kartan för vad som räknas som landsbygd kan användas av kommunens förvaltningar vid prioritering av åtgärder för att skapa den likvärdighet som Mora kommun eftersträvar.

## **Mobilisering av landsbygden**

Det är inte bara en kommun som utvecklar landsbygden, tvärtom är det många som tar ansvar och påverkar utvecklingen. Det är framför allt statliga åtaganden som påverkar mest; skatter, centralisering, prioriteringar i infrastruktur, landsbygdspolitiska satsningar. Även offentliga aktörer som regioner, länsstyrelser och andra myndigheter har stor påverkan på landsbygdens

---

<sup>5</sup> Lina Bjerke, universitetslektor, Jönköpings universitet.

<sup>6</sup> Svensson 2017

villkor. Bilden av landsbygden styrs mycket av dessa offentliga aktörers handlande och medias rapportering av detta. Mediabilden och nyheter påverkar människors attityd till landsbygden vilket påverkar landsbygdsutvecklingen. Det ligger även ett stort ansvar på lokala företag, lokalbefolkning likväl civilsamhälle som genom samarbeten i exempelvis BID, LEA (se nedan under Näringslivsutveckling) eller genom framtagande av utvecklingsplaner påverkar landsbygdsutvecklingen. En attraktiv landsbygd styrs till största delen av tillgång till arbetstillfällen/inkomst, på plats eller möjligheterna att pendla eller arbeta på distans. Därnäst en tilltalande boendemiljö och det sociala sammanhang och strukturer som platsen erbjuder. Några exempel där dessa faktorer samspelar är Österlens landsbygd men även närmre som Stjärnsund eller Skattungbyn. Det gäller med andra ord att få dessa tre bitar, arbete, bostad och sociala sammanhang att gemensamt växa genom samarbeten och utveckling.

## **Näringslivsutveckling**

För att det ska vara hållbart att leva på landsbygd behöver invånare möjligheter till en inkomst. För många i landsbygd innebär det att driva företag. Lagar och regler styr företagets villkor till stor del. Men det finns ett handlingsutrymme för både företagen och kommunen att skapa bättre villkor som samordnade transporter och utbyggnad av fiber. Det är viktigt att det handlingsutrymme tas till vara. Ensam är inte stark och en viktig faktor är samverkan mellan företag. På landsbygd blir även den ideella sektorn en samarbetspartner. Fokus för företag på landsbygd blir mer samverkan och mindre konkurrens. Exempel på arbetssätt som kan användas för att öka samverkan är Lokalekonomisk analys (LEA) och Business improvement district (BID). Kommunen ska vara en katalysator för nätverksbyggande och mobilisering. Det kan ske genom att kommunen arrangerar möten, deltar i projekt med mera. Årligen ska kommunens verksamhet innehålla något eller några sådana åtgärden.

LEA - Lokalekonomisk analys har gjorts i Venjan och verktyget kan användas på flera byar. När analysen är gjord har man en nulägesbild med brister och möjligheter, sedan har byn möjlighet att aktivt kompensera och komplettera för att stärka byns lokalekonomi. Åtgärden har visat sig framgångsrik och kräver uppslutning av bybefolkning, lokalt civilsamhälle samt näringsidkare. Coompanion är processledare och kommunen har en stödjande roll.

BID - Business improvement district är ett bra arbetssätt importerat från Storbritannien. Det går ut på att näringsidkare tillsammans med kommun enas kring mål för ett geografiskt område (till exempel stadskärna) eller tematiskt (turistföretag kring Loch Ness) varpå man riktar planerade åtgärder i samma riktning och enhetligt för bästa resultat. Mora kommun deltar med Sollerön i projektet "Smart service i smarta byar - BID-samverkan för hållbar service på landsbygden", ett regionalt BID-projekt för att öka artaktiviteten hos Sollerön, Svärdsjö och Grängesberg som lokala serviceorter.

RSP - Regionalt serviceprogram är den regionala nivån i Dalarna där tillgång på kommersiell service på landsbygd planeras. Utifrån de kommunala och regionala serviceplanerna kan stöd till lanthandlare, drivmedelsstationer och andra viktiga men ickekommunala servicefunktioner betalas ut. Mora kommun deltar aktivt i RSP:s regionala arbetsgrupp.

## **Fysisk samhällsplanering**

Huvudvikten i denna mekanism bör ligga på ordinarie utbyggnad och underhåll av infrastruktur som kommunen gör och den som kommunen påverkar hos exempelvis Trafikverket. Det kan behövas ytterligare lokal behovskartläggning vilket kan ske under så kallade byvandringar. De kan också betraktas som medborgardialog och fungerar bäst när de sker tillsammans med beslutberättigade i kommunorganisationen. Det kan ge snabbare återkopplingar och åtgärder. De orter

som kommunen prioriterat i serviceplanen ska även prioriteras i infrastrukturutvecklingen. Det gäller till exempel vatten och avlopp, fiber, cykelbaneutbyggnad, planläggning av nya tomter och så vidare. Det finns dock lagkrav och akuta händelser som kräver att Mora kommun frångår prioriteringen.

LIS-planer (landsbygdsutveckling i strandnära lägen) ska vara en del av att skapa en attraktiv boendemiljö utanför tätorten. Stadsbyggnadskontoret ansvarar för planeringen och tillämpningen. Till fysisk samhällsplanering räknas också infrastrukturella tjänster som till exempel kollektivtrafik och återvinningsstationer. Att erbjuda en mångfald av olika boendemiljöer inom kommunen stärker på sikt målet om ett ökat skatteunderlag i kommunen.

## **Kommunalt landsbygdsstöd**

Mora kommun möjliggör för företag och organisationer i byar att bli servicepunkter. I de flesta fall får kommuner inte ge stöd till kommersiell verksamhet men "Förordningen om stöd till kommersiell service"<sup>7</sup> gör det möjligt utifrån vissa förutsättningar.

Motiven kan variera. Det kan handla om byar som redan i dag utför uppdrag och service på landsbygden som kommer både boende och besökare/turister till del. Kommunen skriver avtal med servicegivaren/servicepunkten och erbjuder 10 000 kr för varje insats, i ett serviceavtal, som uppfylls. Servispunkten kan vara placerad vid samlingslokaler på orter som saknar lanthandel eller bemannad bensinmack och utgöra ett bidrag till kommersiell service på orten.

Servicepunkten ska inrymma minst tre insatser:

- Mötesplats – exempelvis en caféhörna som ger möjlighet till samvaro.
- Turistinformation, broschyrer med mera
- Anordna minst tre aktiviteter per år
- Erbjudna hemsändning av livsmedel
- Erbjudna kontanthanteringstjänster (ska samordnas med länsstyrelsen stöd för kontanthantering)
- Fritt wifi
- Erhåller ombudtjänster
- Annan innovativ åtgärd / aktivitet som bidrar till kommersiell service på orten. För att få räkna denna åtgärd krävs att den som söker stödet i förväg samrått i förväg med kommunen.

För var och en av de åtta insatserna föreslås kommunen bidra med ett belopp på 10 000 kr/år/insats, maximalt 50 000 kr. Avtal ska förnyas en gång per mandatperiod.

Kommunala stödpengar till servicepunkter med koppling till regionalt serviceprogram (RSP) hanteras av kommunstyrelseförvaltningen genom utvecklingsenheten och ansökan om utbetalning sker i efterhand en gång per år i januari. Ansökan ska innehålla kort redogörelse om serviceinsatsen, utfall därav samt åtgärdens bidrag till kommersiell service vid servicepunkten. Vidare ska kontouppgifter och kontaktperson med mail och telefonnummer vara angivet.

## **Kommunalt föreningsstöd**

Föreningar har möjligheten att söka föreningsbidrag från enbart kultur- och fritidsförvaltningen och kultur- och fritidsförvaltningen har möjlighet att ge ett förstärkt stöd för att ge likvärdiga

---

<sup>7</sup> SFS 2000:284

möjligheter och kompensera de förhållanden som är försvårande på landsbygden som avstånd eller brist på lokaler.

## Regionalt landsbygdsstöd

### Jordbruksverkets landsbygdsprogram

I Jordbruksverkets landsbygdsprogram finns ett investeringsstöd till service på landsbygden för att stärka den grundläggande kommersiella servicen. Ett av kriterierna för att få stödet är att kommunen prioriterat orten som serviceort.

### Länsstyrelsen

Myndigheter, kommuner, regioner, företag samt föreningar och andra organisationer kan söka stöd hos länsstyrelsen för olika typer av investeringar. Det vara sådant som till exempel främjar utveckling av verksamheter eller bidrar till nya jobb på landsbygden. Servicepunkter kan söka stöd för följande:

- Grundläggande betaltjänster
- Stöd till bredband
- Kompetensutveckling
- Investeringar i idrotts- och fritidsanläggningar
- Investeringar i rekreation och turism
- Samarbeten för nya jobb på landsbygden

## Kommunikation och medborgardialog

Landsbygdsarbetet ska löpande kommuniceras med medborgarna, därför är det viktigt att prioritera medborgardialog i kommunikationen. Kommunikationsenheten ansvarar för utvecklingen av medborgardialog eftersom det är ett generellt arbete för hela kommunorganisationen, det sker alltså inte inom ramen för landsbygdsarbetet.

Det är viktigt att forum för dialog används så att vi inte bara sänder eller sprider information utan att veta hur det landar hos målgruppen. Samtliga målgrupper ska beaktas och det finns framförallt ett stort behov av att skapa ungdomsforum eftersom det generellt är en svår grupp att nå. För att nå olika målgrupper ska olika kommunikationskanaler användas, möten, sociala medier etc.

Kommunikation kommer att ske i landsbygdsnätverk och på kommunens sociala medier. Kommunikationsinsatser ska göras i kommunens befintliga kommunikationskanaler.

Exempel på kommunikationskanaler som finns idag:

1. Årliga bygdemöten som utvecklingsenheten arrangerar tillsammans med bygden på tre platser; Sollerön, Våmhus och Venjan. Här kan deltagare ta upp specifika frågor som rör den egna bygden. Mötena kommer att utvecklas så att dialogen kommer mer i fokus än den varit tidigare. Mötena är också till för att skapa nätverk mellan de företag som finns på orterna.
2. Om frågan handlar om Moras fysiska utveckling påverkas den bäst genom planeringsprocessen i översiktsplan och ända ner på detaljplanenivå.
3. Alla typer av frågor går att lämna in som medborgarförslag.
4. Kommunens sociala medier: Facebook, Instagram och LinkedIn.
5. Appen "Gör Mora bättre"

Den demokratiska processen i kommunen är naturligtvis en grundläggande möjlighet för medborgarna att påverka.

I arbetet med landsbygdsutveckling kommer Mora kommun att fokusera på att göra dessa kanaler in i kommunen mer kända.

# Uppföljning

## Indikatorer för landsbygdsutveckling

För att kunna följa utvecklingen gällande kommunens landsbygdsarbete kommer ett antal indikatorer att analyseras en gång per mandatperiod.

1. Befolkning
2. Byggnation
3. Fråga i Luppundersökning "Tror du att du kommer att flytta från kommunen där du bor?"
4. Bredbandsanslutningar
5. Arbetstillfällen
6. Antal företag
7. Disponibel inkomst
8. Service (offentlig och kommersiell)
9. Hälsa
10. Jämställdhet

## Prioriterade serviceorter (kommunal serviceplan)

Den kommunala serviceplanen ska peka ut ett antal prioriterade orter som serviceorter. Syftet är att kraftsamla till några punkter som på så vis blir mer attraktiva än om servicen skulle spridas slumpmässigt. Verksamheterna kan dra kunder till varandra. Kunderna kan vara både boende på orten, företag på orten och besökare/turister. De serviceorter som kommunen pekar ut kan få kommunalt landsbygdsstöd med max 50 000kr utifrån vilken service man tillhandahåller. På de utpekade serviceorterna kan servicegivaren också söka ett regionalt landsbygdsstöd från länsstyrelsen om de bidrar till ett utbud av service.

Framförallt utifrån sina geografiska lägen men också med hänsyn till redan befintlig service och potential för positiv befolkningsutveckling, prioriteras följande orter på Mora kommuns landsbygd:

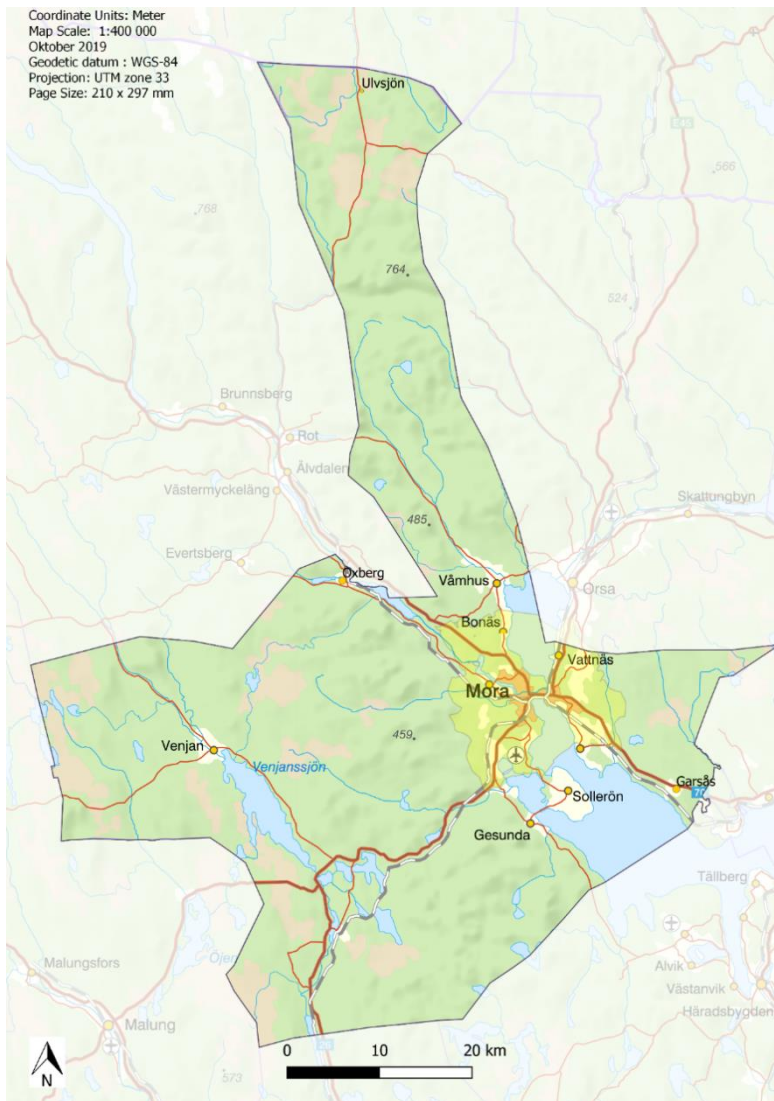
Sollerön

Venjan

Våmhus

Oxberg

Garsås



Mora kommun med bland annat serviceorterna Sollerön, Venjan, Garsås, Oxberg och Våmhus.<sup>8</sup>