

KRAV PÅ KOMMUNAL RÄDDNINGSTJÄNST AVSEENDE HÖJDFORDON

Varför behöver vi åka med höjdfordon i ett första skede, vid händelser där höjdfordon kravställs i DRH?

Vi åker med höjdfordon i ett första skede vid de händelser där det kravställs i DRH eftersom vår förmåga att bistå vid utrymning är en del av samhällets samlade brandskydd. Många flerfamiljshus och andra större byggnader är uppförda med förutsättningen att räddningstjänsten ska kunna utgöra en alternativ utrymningsväg via fönster eller balkong. Det innebär att vi måste ha rätt utrustning och kunna vara på plats inom godtagbar tid – ofta inom 10 minuter. Förmågan att rädda liv är tidskritisk och i många fall dimensionerande för hela insatsen. Genom att höjdfordon följer med redan från början vid exempelvis brand i flerfamiljshus, radhus, hotell, vårdbyggnader och andra riskobjekt säkerställer vi att vi lever upp till lagkrav, byggnadstekniska förutsättningar och vårt eget handlingsprogram. Det handlar ytterst om att kunna genomföra en effektiv och livräddande insats när den behövs som mest. I följande text får du mer detaljerad information om vad som ligger bakom olika beslut kopplat till utalarmering och kopplingar till lagkrav, förelägganden på andra räddningstjänster och vårt handlingsprogram.

Hur ser utalarmeringen av höjdfordon ut i DRH?

Höjdfordon kravställs i ett förstaskede på följande händelsetyper i DRH:

- Brand i byggnad – flerfamiljshus (nivå medel eller hög)
- Brand i byggnad – radhus (nivå medel eller hög)
- Brand i byggnad – hotell (nivå medel eller hög)
- Brand i byggnad – vård (nivå medel eller hög)
- Brand i byggnad – publik lokal (nivå medel eller hög)
- Brand i byggnad – industri (nivå medel eller hög)
- Brand i byggnad – lantbruksbyggnad (nivå medel eller hög)
- Brand i byggnad – parkeringsgarage, större garage (nivå medel eller hög)
- Explosion inomhus – nivå låg (efterkontroll)

Gäller samma kravställningar inom hela Brandkåren Norra Dalarna?

En utmaning i DRH är att alla kravställningar av resurser behöver se likadana ut inom hela Brandkåren Norra Dalarnas geografi, av denna anledning har ej höjdfordon kravställts på brand i byggnad för villa respektive kategorin soteld i det initiala skedet utan där krävs manuell hantering av LLB, VB eller begäran av operativa befäl.

Vid flerfamiljshus är det ett lagkrav som specificeras nedan att räddningstjänsten ska kunna utgöra den alternativa utrymningsvägen och med anledning av detta kravställs höjdfordon i det initiala skedet i DRH. För radhus finns en ofta känd spridningsproblematik i vindspan mellan brandceller, som ett tidigt nyttjande av höjdfordon bedöms motivera. Gällande hotell, vårdbyggnader, industrier m.fl. som anges ovan är bedömningen att kritiska situationer gällande



en ev. undsättning kan förekomma (även om det ej är brandtekniskt dimensionerat så) och även att begränsa en brands spridning via tak bedöms motivera det initiala behovet av höjdfordon tidigt till platsen.

Lagstiftning och styrande dokument

För att utrymning ska kunna ske på ett betryggande sätt krävs att räddningstjänsten har tillräcklig kapacitet, rätt utrustning och kan vara på plats tillräckligt snabbt. Tillräckligt snabb insatstid är normalt inom 10 minuter, men för bostäder i högst tre våningar kan 20 minuter accepteras. Dessutom måste byggnaden och dess omgivning utformas så att det finns räddningsvägar och uppställningsplatser för stegutrustningen. Vilken insatstid och kapacitet räddningstjänsten har finns att läsa i respektive kommuns handlingsprogram för räddningstjänst.

LSO innehåller inte någon detaljreglering avseende räddningstjänstens förmåga eller insatstider. I 1 kap. 1 § ställs det grundläggande kravet att räddningstjänsten ska kunna erbjuda medborgarna ett tillfredställande skydd mot olyckor och i 1 kap. 3 § anges att räddningstjänsten skall planeras och organiseras så att räddningsinsatserna kan påbörjas inom godtagbar tid och genomföras på ett effektivt sätt. Tillsammans utgör reglerna grund för att kräva att räddningstjänsten ska ha kontinuerlig förmåga att utgöra andra utrymningsväg och att den utrustning som ger förmågan ska vara tillgänglig med den insatstid som den förekommande bebyggelsen kräver.

I regeringens proposition⁵ beskrivs motiven bakom att det infördes den typ av nationella mål och riktlinjer som LSO 1 kap. 1 och 3 §§ är exempel på. En minskad grad av detaljreglering jämte bestämmelser om nationella mål ger, för kommunernas del, i enlighet med principen om kommunal självstyrelse ökade möjligheter till lokal anpassning av organisation och dimensionering av räddningstjänstverksamheten. Begreppen godtagbar tid och effektivt sätt preciseras därför inte närmare i lagen eller andra föreskrifter. Det beskrivs däremot i ovan nämnda proposition att det finns flera faktorer som är viktiga för en effektiv räddningstjänst. Förutom snabbhet kan t.ex. nämnas utbildning, övning, utrustning, ledning och samverkan. Man anser dock att tidsaspekten har en central betydelse i denna typ av verksamhet. Snabbhet har stor betydelse för en effektiv räddningstjänst och ska därför betonas särskilt.

Bygglagstiftning - när räddningstjänsten kan utgöra alternativ utrymningsväg

I nuvarande bygglagstiftning, Boverkets byggregler, anges förenklat att varje lokal ska ha tillgång till två av varandra oberoende utrymningsvägar, och minst en på varje våningsplan. Syftet med detta är att om en utrymningsväg blir blockerad av brand ska man kunna ta sig ut den andra vägen. Några få undantag finns för små lokaler samt lokaler där människor normalt sett inte vistas. För bostäder och mindre kontor tillåts en speciallösning där fönster eller balkong får vara en av utrymningsvägarna, under förutsättning att den lokala räddningstjänsten normalt kan komma till platsen inom godtagbar tid och har tillgång till rätt utrustning för att bistå vid utrymningen. För hus upp till tre våningar anges 20 minuter som acceptabel insatstid för räddningstjänsten, för högre hus är kravet 10 minuter. Utrymning via fönster eller balkonger som är belägna högst 11 meter ovan mark får normalt ske med bärbara stegar. Upp till 23 meter ovan mark får räddningstjänstens höjdfordon användas för utrymning. Ännu högre hus (normalt mer än åtta våningar) måste utformas så att räddningstjänsten inte är en del av skyddslösningen, normalt genom att trapphusen utformas på särskilt sätt.



Bygglagstiftningen riktar sig till byggherrar och beskriver vilka typer av hus som kan uppföras utifrån den lokala räddningstjänstens förmåga. Dock, då motsvarande reglering funnits under lång tid även i äldre bygglagstiftning betyder det att en stor mängd byggnader har uppförts utifrån förutsättningen att den lokala räddningstjänsten kan genomföra erforderlig utrymning vid en insats. Om räddningstjänstens förmåga att bistå med utrymning skulle försvinna har också grunden till byggnadens utformning av brandskyddet försvunnit. Följaktligen uppstår ett mycket långtgående åtagande i den stund kommunen i byggprocessen har lämnat bygglov som kräver räddningstjänstens förmåga att bistå med utrymning.

Enligt byggregelverket ska normalt bostäder ha tillgång till två av varandra oberoende utrymningsvägar. Syftet med detta är att om en utrymningsväg blir blockerad ska man kunna ta sig ut den andra vägen. För bostäder och mindre kontor tillåts, sedan 1967-års regelverk (Svensk byggnorm, SBN 1967), en speciallösning där fönster eller balkong får vara en av utrymningsvägarna, under förutsättning att räddningstjänsten har tillräcklig förmåga, vilket normalt handlar om att komma till platsen inom godtagbar tid och ha tillgång till erforderlig utrustning. Avseende förmågan att bistå vid utrymning via fönster uppstår därför ett mer preciserat krav kopplat till förmåga, då det i byggregelverket finns angivna tider för när räddningstjänsten får anses utgöra den andra utrymningsvägen

Mer om detta finns att läsa här:

[Framkomlighet för räddningsfordon - PBL kunskapsbanken - Boverket](#)

Utrymning med hjälp av stegfordon

Om räddningstjänsten förutsätts utgöra en del av utrymningsstrategin från byggnaden, genom att räddningstjänstens stegutrustning används som alternativ utrymningsväg, måste tomten ordnas så att det är möjligt att komma fram till uppställningsplats för stege eller höjdfordon intill byggnaden. Utrymning från fönster, balkonger eller motsvarande med hjälp av räddningstjänsten via stegutrustning utgör en del av det tekniska egenskapskravet säkerhet i händelse av brand.

I byggregler som gäller från och med 2025-07-01 specificeras detta närmare i följande föreskrift från Boverket. BFS (2024:7), Boverkets föreskrifter och allmänna råd om säkerhet i händelse av brand i byggnader i 7 kap. 15§.

15 §

Trots 9 § får personer i verksamhetsklass 1, 3A, 3B och 3C i byggnadsklass 1 ha tillgång till endast en utrymningsdörr inom verksamheten om det finns möjlighet till räddningstjänstassisterad utrymning via fönster eller motsvarande. Räddningstjänstassisterad utrymning via fönster eller motsvarande är möjlig om följande är uppfyllt:

1. Räddningstjänsten har tillräcklig utrustning och förmåga.
2. Högst 15 personer i respektive verksamhet förväntas utrymma på detta sätt.
3. Storleken på brandcellen är högst 200 m².
4. Insatstiden är högst 10 minuter alternativt högst 20 minuter i verksamhetsklass 1, 3A och 3B om byggnaden skyddas med automatisk vattensprinkleranläggning eller boendesprinklersystem.
5. Fönstret är åtkomligt från uppställningsplats med avsedd utrustning.
6. Fönstrets underkant är placerad högst 23 meter ovanför uppställningsplats.
7. Uppställningsplats är belägen högst 9 meter från byggnaden.

(BFS 2025:10)

MCF tillsynsärenden på kommunal räddningstjänst

Det finns ett antal i tillsynsärenden där dåvarande MSB, nu MCF har förelagt ett antal räddningstjänster och förtydligat kravställning avseende just räddningstjänstens förmåga att assistera vid utrymning och tillgång till höjdfordon för detta.

MSB 2022-14030, Beslut i tillsynsärende rörande räddningstjänstens förmåga att assistera vid utrymning via fönster, Räddningstjänstförbundet Storgöteborg.

[Föreläggande: Beslut i tillsynsärende rörande räddningstjänstens förmåga att assistera vid utrymning via fönster](#)

MSB 2021-08592, Beslut avseende Räddningstjänsten Mälardalens arbete i Arboga kommun enligt lag om skydd mot olyckor.

[MSB-2021-08592-20-BESLUT-230120-1340975_2_3.PDF](#)

MSB 2021-02605, Beslut om föreläggande avseende tillgång till höjdfordon. Räddningstjänsten Väst.

[FORELAGGANDE-HOJDFORDON-.PDF](#)

PM angående kompletterande brandskyddsåtgärder i flerbostadshus som kompensation för minskad förmåga till livräddning med räddningstjänstens stegutrustning, MSB. Dnr 2022-10691.

[_msb-2022-10691-1-pm-om-brandskyddsatgarder-som-kompensation-for-minskad-formaga-med-stegutrust-1263300_2_3.pdf](#)

Följande resonemang från MCF i ovanstående tillsynsärenden kan appliceras för Brandkåren Norra Dalarna.

"I samband med räddningsinsats finns det utöver behovet att utrymma även andra behov för räddningstjänsten att nå högt belägna platser men dessa tas inte med särskilt i denna bedömning då behovet av att rädda liv är mest tidskritiskt och eftersom liv är det primära skyddsvärdet. I de flesta fall kommer därför förmågan till utrymning att vara dimensionerande för kravet på tillgång till höjdfordon." (Rtj Väst)

"Bemanning för gårdshövare mellan kl. 7-22. Då RSG prioriterar att, vid en brand i bostad, larva räddnings- och höjdenhet är det med nuvarande bemanning endast möjligt att även få med gårdshövaren mellan kl. 7-22. Detta då man vill hålla bemanningen i räddnings- och höjdenhet intakt. I utredningen förs ett längre resonemang om att detta görs för att det anses vara mest effektivt för den hjälpsökande.

MSB anser att det är rimligt att RSG, med sin bemanning nattetid på Gårda brandstation, kan medföra gårdshövaren. Att dela personalen från annan enhet får enligt MSB:s bedömning anses skäligt om det möjliggör att gårdshövaren kan medföras när så erfordras". (Bilaga 1, Rtj Storgöteborg)

Handlingsprogram för Brandkåren Norra Dalarna

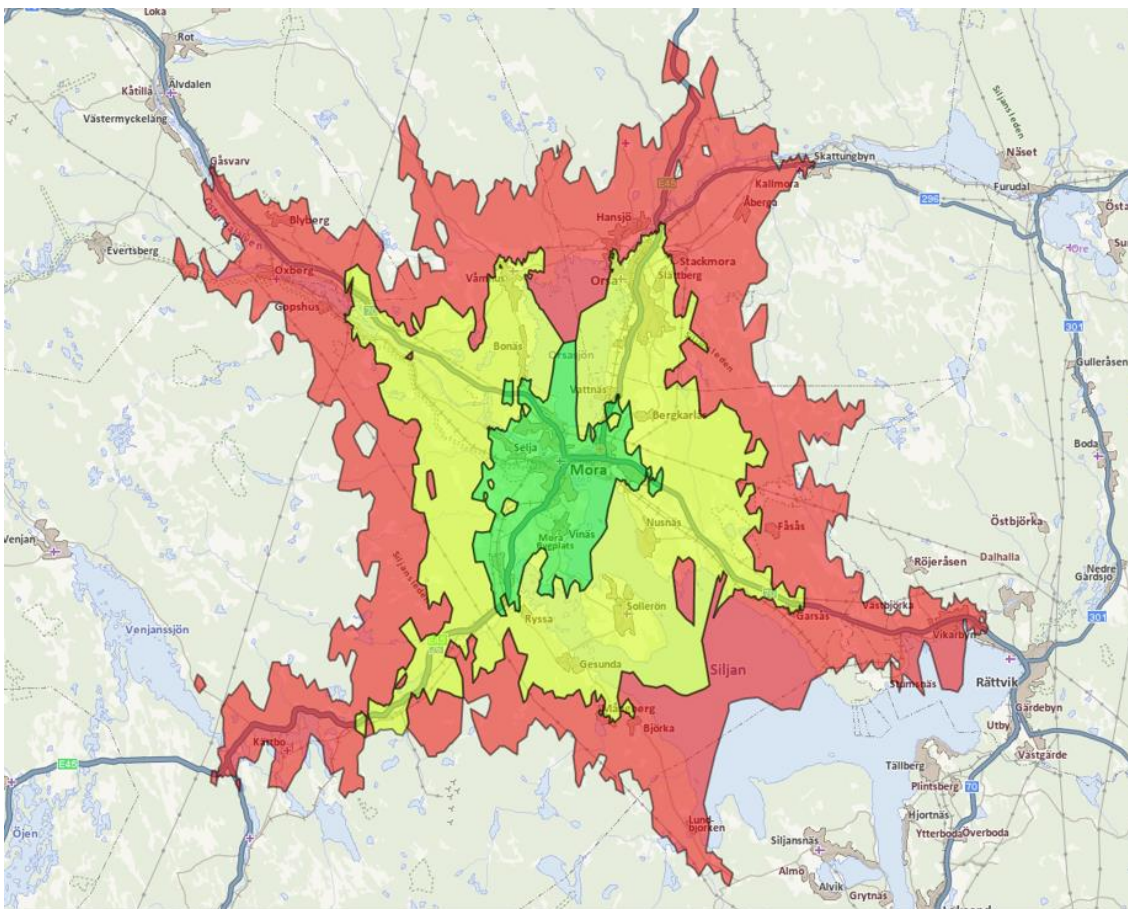
I gällande handlingsprogram är Brandkåren Norra Dalarnas insatstider fastställda. Med anledning av det bedömda fastighetsbeståndet i Mora respektive Leksands centralort, bedöms behov finnas av att höjdfordon tas med i det initiala skedet av en händelse. Detta för att klara den kravställning som Brandkåren Norra Dalarna har mot allmänheten för att kunna utgöra den alternativa utrymningsvägen inom den utsatta insatstiden.

10 min insatstid
 20 min insatstid
 30 min insatstid

Mora H (Heltid)

Anspänningstid (90 sek). Det är även angivet i handlingsprogram att nedan angivna områden gäller för höjdfordon.

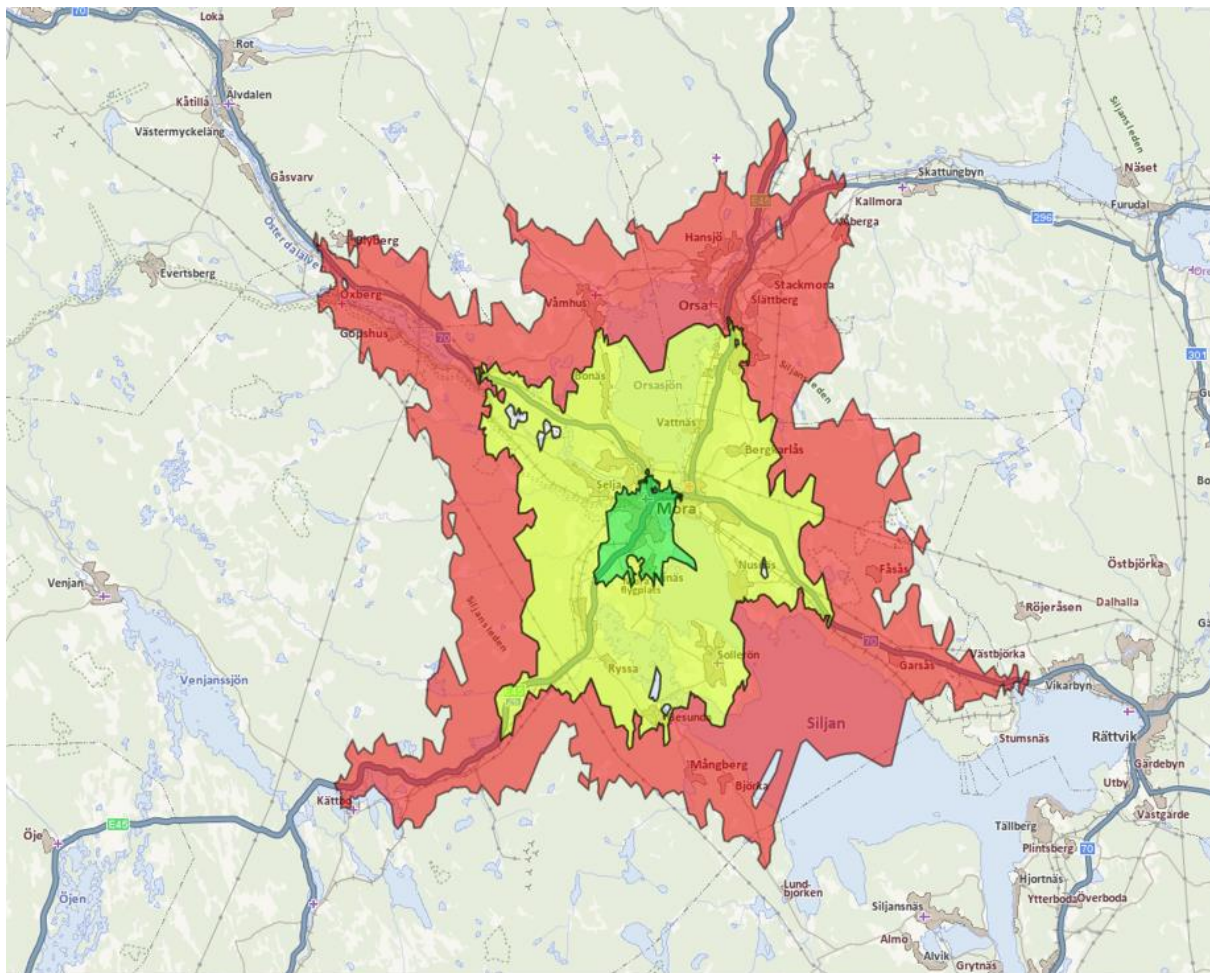
Som ett exempel är körtiden till flerfamiljshus på Tuvanvägen 5 i Mora (flerfamiljshus 7 vån) ca 7 min och därmed kan endast höjdfordon som initialt går med Mora H uppfylla det tekniska egenskapskravet säkerhet i händelse av brand, som krävs av kommunal räddningstjänst. Där även i bygghandlingar för fastigheten utrymning med hjälp av räddningstjänstens stegutrustning inom 10 är fastställt.



Figur 1 Insatstider för Brandkåren Norra Dalarna Mora (heltid)

Mora D (Deltid)

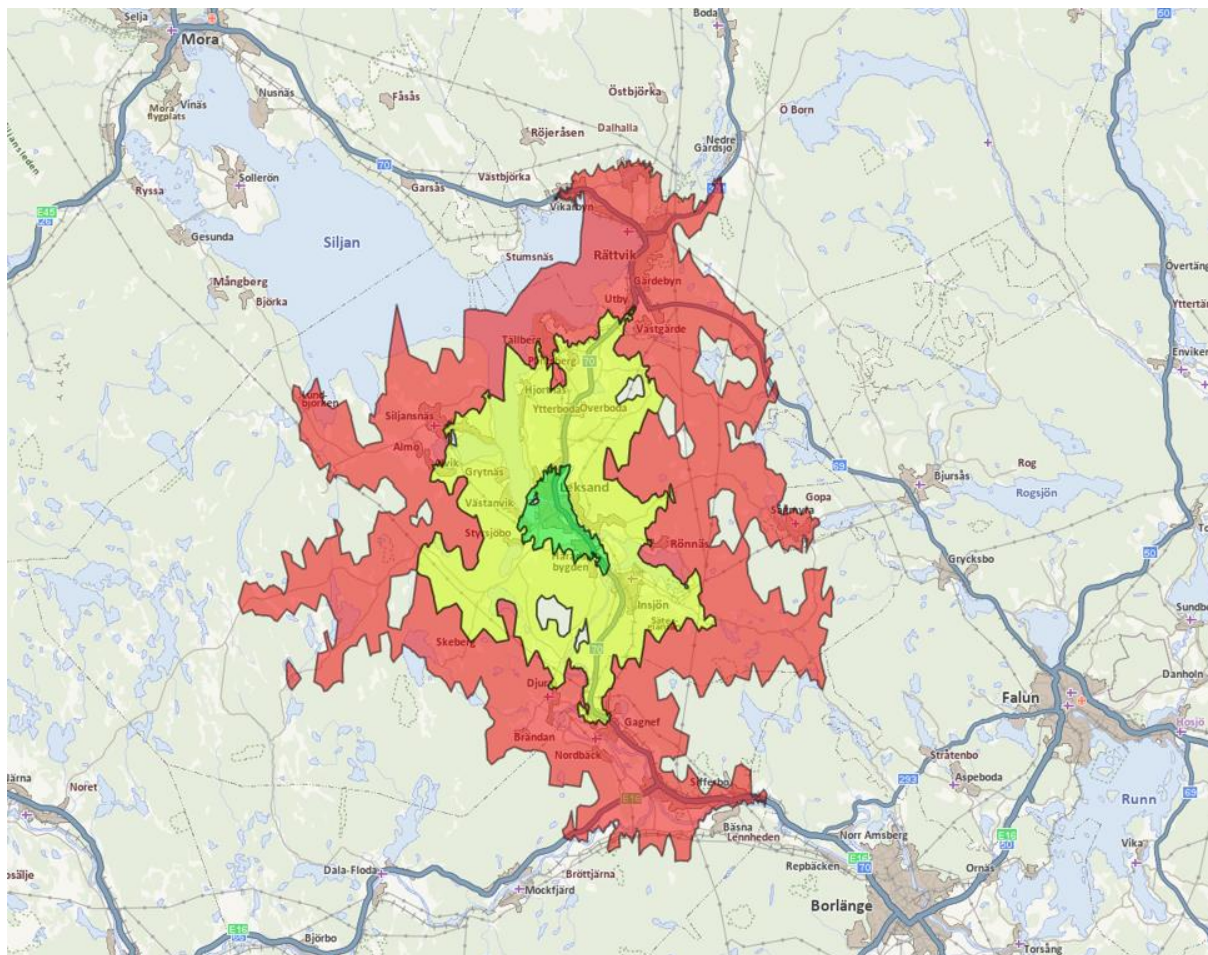
Anspänningstid 5 minuter. Angivet för större räddningsfordon såsom 3110, 3140.



Figur 2 Insatstider för Brandkåren Norra Dalarna Mora (deltid)

Leksand

Anspänningstid 6 minuter. Givna tider och områden för höjdfordon.



Figur 3 Insatstider för Brandkåren Norra Dalarna Leksand (deltid)